



6C
8C

MANUEL DE L'UTILISATEUR

6M8-F8199-78-F0

FMU25050

**Lisez attentivement ce manuel de l'utilisateur avant de faire fonctionner votre
moteur hors-bord.**

Informations importantes sur le manuel

FMU25101

Avis au propriétaire

Nous vous remercions d'avoir choisi un moteur hors-bord Yamaha. Le présent manuel de l'utilisateur comporte les informations requises pour une utilisation, un entretien et des manipulations corrects. La bonne compréhension de ces instructions assez simples contribuera à vous procurer un maximum de satisfactions de votre nouveau Yamaha. Si vous avez des questions relatives au fonctionnement ou à l'entretien de votre moteur hors-bord, consultez un distributeur Yamaha.

Les informations plus particulièrement importantes contenues dans le présent manuel de l'utilisateur sont mises en évidence de la façon suivante.



Le symbole d'avertissement de sécurité signifie ATTENTION ! SOYEZ VIGILANT ! VOTRE SECURITE EST EN JEU !

FWM00780



AVERTISSEMENT

La négligence des instructions d'AVERTISSEMENT peut entraîner de graves blessures voire la mort pour l'opérateur, toute personne se trouvant à proximité ou le personnel chargé de l'inspection ou de la réparation du moteur hors-bord.

FCM00700

ATTENTION:

ATTENTION indique les consignes spéciales qui doivent être respectées afin d'éviter d'endommager le moteur hors-bord.

REMARQUE:

N.B. fournit des informations importantes qui facilitent et expliquent les différentes procédures.

Yamaha travaille continuellement à l'amélioration de la conception et de la qualité de ses produits. Par conséquent, bien que le présent manuel contienne les dernières informations produit disponibles au moment de la mise sous presse, il peut y avoir de légères différences entre votre moteur hors-bord et le présent manuel. Si vous avez des questions au sujet du présent manuel, consultez votre distributeur Yamaha.

Pour garantir la longévité du produit, Yamaha recommande que vous utilisiez le produit et que vous effectuiez les inspections et la maintenance périodiques spécifiées en suivant correctement les instructions indiquées dans le manuel de l'utilisateur. Il est à remarquer que si vous ne suivez pas ces instructions, non seulement le produit tombera en panne, mais la garantie sera également invalidée.

Certains pays appliquent des lois et des réglementations interdisant aux utilisateurs de faire quitter le produit du pays où il a été acheté, et il peut être impossible d'enregistrer le produit dans le pays de destination. De plus, la garantie peut ne pas être applicable dans certaines régions. Si vous planifiez d'emporter le produit dans un autre pays, consultez le revendeur chez qui le produit a été acheté pour des informations plus détaillées.

Si le produit a été acheté en seconde main, veuillez consulter votre revendeur le plus proche pour le ré-enregistrement de client, et pour pouvoir bénéficier des services spécifiés.

REMARQUE:

Le modèle 6CMH, 8CMH et ses accessoires standard servent de base aux explications et aux illustrations contenues dans le présent manuel. De ce fait, certaines caractéristi-

Informations importantes sur le manuel

ques peuvent ne pas s'appliquer à tous les modèles.

FMU25140

6C, 8C

MANUEL DE L'UTILISATEUR

©2005 par Yamaha Motor Co., Ltd.

1ère édition, février 2005

Tous droits réservés.

Toute réimpression ou utilisation non autorisée

**sans la permission écrite de
Yamaha Motor Co., Ltd.**

est explicitement interdite.

Imprimé en France

Table des matières

Informations générales.....	1	Montage du moteur hors-bord.....	12
Enregistrement des numéros d'identification	1	Fixation du moteur hors-bord	13
Numéro de série du moteur hors-bord	1	Rodage du moteur	14
Etiquette CE	1	Tableau de mélange d'essence et d'huile moteur (50:1)	15
Informations de sécurité	1	Procédure pour les modèles à prémélange	15
Etiquettes importantes	3	Contrôles préalables à l'utilisation	15
Etiquettes d'avertissement	3	Carburant	15
Instructions relatives au plein de carburant	3	Huile	16
Essence	4	Commandes	16
Huile moteur	4	Moteur	16
Sélection de l'hélice	4	Remplissage de carburant et d'huile moteur	16
Sécurité de démarrage embrayé.....	5	Remplissage de carburant dans le réservoir portable	16
Composants de base	6	Mélange d'essence et d'huile (100:1).....	16
Principaux composants	6	Utilisation du moteur	17
Réservoir de carburant	6	Alimentation du carburant (réservoir portable).....	17
Raccord à carburant	7	Démarrage du moteur	19
Jauge de carburant	7	Mise à température du moteur.....	20
Bouchon du réservoir de carburant... 7		Modèles à démarrage au starter	20
Vis de mise à pression atmosphérique	7	Embrayage	21
Barre franche	7	Marche avant (modèles à barre franche et à commande à distance)	21
Lever de changement de vitesses ... 7		Marche arrière (modèles à relevage manuel et à relevage hydraulique)	21
Poignée d'accélérateur	7	Arrêt du moteur	22
Indicateur d'accélération	8	Procédure.....	22
Régleur de friction de l'accélérateur	8	Réglage du trim du moteur hors-bord	23
Contacteur du coupe-circuit de sécurité à cordon	8	Réglage de l'angle de trim pour les modèles à relevage manuel.....	23
Bouton d'arrêt du moteur	9	Réglage du trim du bateau	24
Bouton de starter pour le type extractible	9	Relevage et abaissement	25
Poignée de démarrage manuel.....	9	Procédure de relevage (modèles à relevage manuel)	26
Régleur de la friction de direction ... 10		Procédure d'abaissement (modèles à relevage manuel)	26
Tige de trim (goupille de relevage).....	10	Navigation en eau peu profonde... 27	
Lever de navigation en eau peu profonde.....	10		
Bouton support de relevage	10		
Lever(s) de verrouillage du capot supérieur (type pivotant)	11		
Opération	12		
Installation	12		

Table des matières

Navigation en eau peu profonde (modèles à relevage manuel)	27	d'urgence	51
Navigation dans d'autres conditions	28	Dommmage dû à un impact	51
Entretien	30	Le démarreur ne fonctionne pas	51
Spécifications	30	Démarrage d'urgence du moteur	52
Transport et remisage du moteur hors-bord	31	Traitement d'un moteur submergé	53
Modèles à montage par vis de presse	31	Procédure	53
Remisage du moteur hors-bord	32		
Procédure	32		
Lubrification (excepté sur les modèles à injection d'huile)	34		
Nettoyage du moteur hors-bord	35		
Contrôle des surfaces peintes du moteur.....	35		
Entretien périodique	35		
Pièces de rechange	35		
Tableau d'entretien	36		
Graissage.....	38		
Nettoyage et réglage de la bougie	38		
Contrôle du système d'alimentation.....	39		
Contrôle du filtre à carburant	40		
Contrôle du régime de ralenti.....	40		
Contrôle des fils et des connecteurs	41		
Fuite d'échappement	41		
Fuite d'eau	41		
Contrôle de l'hélice	41		
Dépose de l'hélice.....	42		
Installation de l'hélice	42		
Renouvellement de l'huile pour engrenages.....	43		
Nettoyage du réservoir de carburant.....	44		
Inspection et remplacement de (des) l'anode(s).....	45		
Contrôle du capot supérieur.....	45		
Protection de la coque du bateau ...	45		
Dépannage	47		
Recherche des pannes	47		
Action temporaire en cas			

FMU25170

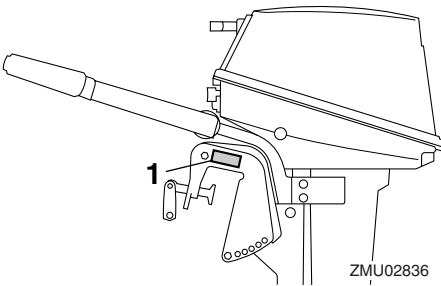
Enregistrement des numéros d'identification

FMU25182

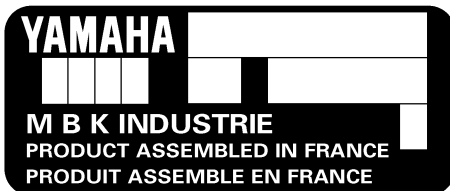
Numéro de série du moteur hors-bord

Le numéro de série du moteur hors-bord est estampillé sur l'étiquette apposée du côté bâbord du support de fixation ou sur la partie supérieure du support pivot.

Consignez le numéro de série de votre moteur hors-bord dans les espaces prévus pour faciliter la commande de pièces détachées auprès de votre concessionnaire Yamaha ou à titre de référence pour le cas où votre moteur hors-bord serait volé.



1. Emplacement du numéro de série du moteur hors-bord

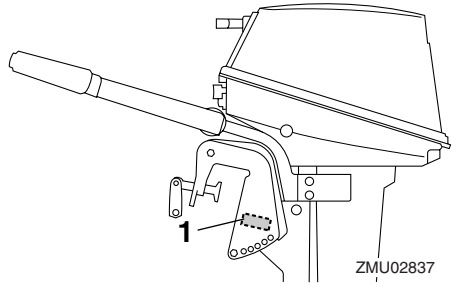


ZMU02115

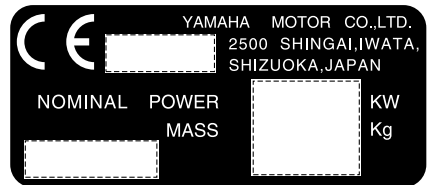
FMU25202

Etiquette CE

Les moteurs identifiés au moyen de cette étiquette satisfont à certaines parties de la directive du Parlement européen sur les machines. Pour plus de détails, consultez l'étiquette et la Déclaration de conformité CE.



1. Emplacement de l'étiquette CE



ZMU01696

FMU25371

⚠ Informations de sécurité

- Avant d'installer ou de faire fonctionner le moteur hors-bord, lisez intégralement ce manuel. Sa lecture est destinée à vous procurer une meilleure compréhension du moteur et de son fonctionnement.
- Avant de naviguer avec votre bateau, lisez tous les manuels du propriétaire ou de l'utilisateur fournis et toutes les étiquettes.

Informations générales

Assurez-vous que vous comprenez tous les éléments avant d'utiliser le moteur.

- Ne surmotorisez pas le bateau avec ce moteur hors-bord. Une surmotorisation du bateau peut être la cause d'une perte de contrôle. La puissance nominale du moteur hors-bord doit être égale ou inférieure à la capacité nominale en chevaux-vapeur du bateau. Si la capacité nominale en chevaux-vapeur du bateau est inconnue, consultez le distributeur ou le fabricant du bateau.
 - Ne modifiez pas le moteur hors-bord. Des modifications peuvent rendre le moteur inapproprié ou dangereux à l'utilisation.
 - Une sélection d'hélice incorrecte et une utilisation incorrecte peuvent non seulement causer des dommages au moteur, mais également affecter négativement la consommation de carburant. Consultez votre revendeur pour une utilisation correcte.
 - Ne naviguez jamais après avoir consommé de l'alcool ou absorbé des médicaments. Près de 50% des accidents de la navigation sont dus à une intoxication.
 - Emportez un gilet de sauvetage pour chaque occupant. Il est plus judicieux de porter un gilet de sauvetage chaque fois que vous naviguez. Au minimum, les enfants et les personnes ne sachant pas nager devraient toujours porter un gilet de sauvetage, de même que tout le monde devrait porter un gilet de sauvetage lorsque les conditions de navigation sont potentiellement dangereuses.
 - L'essence est hautement inflammable et ses vapeurs sont inflammables et explosives. Manipulez et rangez précautionneusement le carburant. Assurez-vous qu'il n'y a pas de vapeur d'essence ni de coulu-
- res de carburant avant de faire démarrer le moteur.
- Ce produit émet des gaz d'échappement qui contiennent du monoxyde de carbone, un gaz inodore et incolore qui peut causer des lésions cérébrales, voire la mort en cas d'inhalation. Les symptômes sont des nausées, des vertiges et la somnolence. Veillez à ce que le cockpit et la cabine soient bien aérés. Évitez d'obstruer les sorties d'échappement.
 - Vérifiez le bon fonctionnement de l'accélérateur, du levier d'inverseur et de la direction avant de faire démarrer le moteur.
 - En cours d'utilisation, attachez le cordon du coupe-circuit de sécurité du moteur à une partie résistante de vos vêtements, au bras ou à la jambe. Si vous quittez accidentellement la barre, le cordon retire la plaquette du coupe-circuit et le moteur s'arrête.
 - Vous devez connaître et vous conformer aux lois et aux règlements de la navigation applicables dans les eaux où vous comptez naviguer.
 - Informez-vous toujours des conditions météorologiques. Consultez les prévisions météorologiques avant de naviguer. Évitez de naviguer par mauvais temps.
 - Dites à quelqu'un où vous allez : laissez un plan de navigation auprès d'une personne responsable. N'oubliez pas d'annuler votre plan de navigation à votre retour.
 - Faites appel à votre bon sens et à votre faculté de jugement lorsque vous naviguez. Soyez maître de vos capacités et maîtrisez les réactions de votre bateau dans les différentes conditions de navigation que vous pourriez rencontrer. Ne dépassez jamais vos propres limites ni les limites de votre bateau. Naviguez toujours à des vi-

tesses de sécurité et restez vigilant aux obstacles et au trafic.

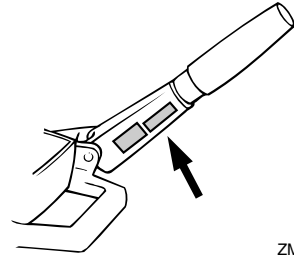
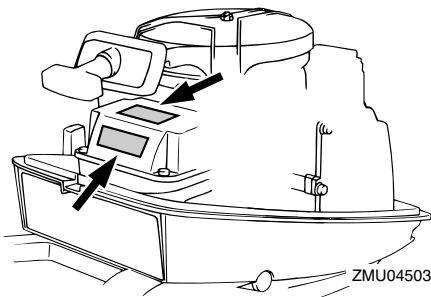
- Soyez toujours attentif aux baigneurs lorsque vous utilisez le moteur.
- Restez à l'écart des zones de baignade.
- Lorsqu'un baigneur se trouve dans l'eau à proximité de vous, passez au point mort et coupez le moteur.
- N'éliminez pas illégalement les conteneurs vides utilisés pour renouveler ou faire l'appoint d'huile. Pour le traitement correct des conteneurs vides, consultez le revendeur à qui vous avez acheté l'huile.
- Lors du renouvellement des huiles de lubrification du produit (huile moteur ou huile pour engrenages), veillez à essuyer toutes les coulures d'huile. Ne versez jamais d'huile sans utiliser d'entonnoir ou de dispositif similaire. Si nécessaire, vérifiez la procédure de renouvellement auprès du revendeur.
- N'éliminez (jetez) jamais illégalement le produit. Yamaha recommande de consulter le revendeur sur l'élimination du produit.

FMU25381

Étiquettes importantes

FMU25395

Étiquettes d'avertissement



FMU25401

Étiquette

FWM01260

⚠ AVERTISSEMENT

- Veillez à ce que la commande d'inverseur soit au point mort avant de faire démarrer le moteur. (sauf 2 ch)
- Ne touchez pas et ne déposez pas de composants électriques lors du démarrage ou pendant que le moteur tourne.
- Gardez les mains, les cheveux et les vêtements à l'écart du volant et des autres pièces en rotation pendant que le moteur tourne.

FMU25431

Étiquette

FWM01300

⚠ AVERTISSEMENT

- Ce moteur est équipé d'un dispositif de démarrage au point mort.
- Le moteur ne démarrera pas tant que la commande d'inverseur n'est pas au point mort.

FMU25540

Instructions relatives au plein de carburant

FWM00010

⚠ AVERTISSEMENT

L'ESSENCE ET SES VAPEURS SONT HAUTEMENT INFLAMMABLES ET EX-

Informations générales

PLOSIVES !

- Ne fumez pas pendant que vous faites le plein et restez à l'écart des étincelles, des flammes et de toute autre source d'allumage.
- Arrêtez le moteur avant de faire le plein de carburant.
- Effectuez le plein de carburant à un endroit bien aéré. Faites le plein des réservoirs portables à l'extérieur du bateau.
- Veillez à ne pas renverser d'essence. Si vous avez renversé de l'essence, essuyez-la immédiatement au moyen de chiffons secs.
- Ne remplissez pas trop le réservoir de carburant.
- Refermez soigneusement le bouchon après avoir fait le plein de carburant.
- Si vous avalez de l'essence, si vous inhalez de grandes quantités de vapeur d'essence ou si vous recevez de l'essence dans les yeux, consultez immédiatement un médecin.
- Si vous renversez de l'essence sur vous, lavez-vous immédiatement à l'eau et au savon. Changez de vêtements si vous renversez de l'essence dessus.
- Mettez le bec du pistolet de remplissage en contact avec l'ouverture de l'orifice de remplissage ou de l'entonnoir afin d'éviter la production d'étincelles électrostatiques.

FCM00010

ATTENTION:

Utilisez uniquement de l'essence fraîche et propre qui a été entreposée dans des conteneurs propres et qui n'est pas contaminée par de l'eau ou des substances étrangères.

FMU25580

Essence

Essence préconisée :

Essence normale sans plomb d'un indice d'octane minimum de 90 (indice d'octane recherche)

Si des cognements ou du cliquetis se produit, utilisez de l'essence d'une autre marque ou de l'essence super sans plomb.

FMU25650

Huile moteur

Huile moteur préconisée :

Huile pour moteur hors-bord 2 temps
YAMALUBE

Si l'huile moteur préconisée n'est pas disponible, une autre huile moteur 2 temps TC-W3 certifiée NMMA peut être utilisée.

FMU25742

Sélection de l'hélice

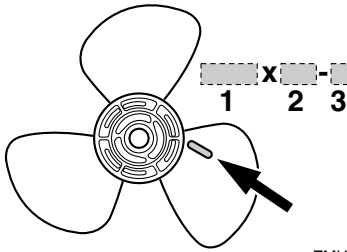
Les performances de votre moteur hors-bord seront affectées de façon critique par votre choix d'hélice, dans la mesure où une hélice inadaptée peut en altérer gravement les performances et causer de graves dommages au moteur. Le régime du moteur dépend de la taille de l'hélice et de la charge du bateau. Si la vitesse du bateau est excessive ou insuffisante pour permettre des performances optimales du moteur, il en résultera un effet préjudiciable pour le moteur.

Les moteurs hors-bord Yamaha sont équipés d'hélices sélectionnées de manière à offrir des performances optimales dans toute une série d'applications, mais une hélice offrant un autre pas peut s'avérer mieux adaptée à certains types d'utilisation particuliers. Par exemple, une hélice à petit pas est mieux adaptée aux charges de fonctionnement élevées parce qu'elle permet de main-

Informations générales

tenir le régime correct du moteur. Inversement, une hélice à grand pas convient mieux aux conditions d'utilisation à faible charge.

Les distributeurs Yamaha disposent de différents types d'hélices en stock et peuvent vous conseiller et installer sur votre moteur hors-bord l'hélice qui convient le mieux à l'usage que vous en faites.



ZMU04604

1. Diamètre de l'hélice en pouces
2. Pas de l'hélice en pouces
3. Type d'hélice (marque d'hélice)

REMARQUE:

Sélectionnez une hélice qui permet au moteur d'atteindre la plage de régime moyenne ou supérieure à plein gaz avec la charge maximum du bateau. Dans certaines conditions d'utilisation comme une faible charge du bateau, augmentez le régime du moteur au-delà de la plage maximum préconisée, puis réduisez les gaz pour maintenir le moteur dans la plage de régime adéquate.

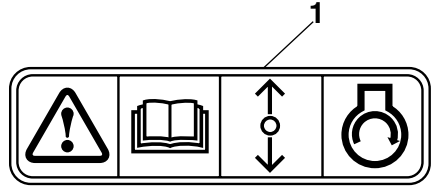
Pour les instructions d'installation et de dépose de l'hélice, voir page 41.

FMU25760

Sécurité de démarrage embrayé

Les moteurs hors-bord Yamaha identifiés par l'étiquette illustrée et les boîtiers de com-

mande à distance agréés par Yamaha sont équipés d'un (de) dispositif(s) de sécurité de démarrage embrayé. Cette fonction ne permet au moteur de démarrer que s'il est au point mort. Sélectionnez toujours le point mort avant de faire démarrer le moteur.



ZMU01713

1. Etiquette de protection contre le démarrage en prise

Composants de base

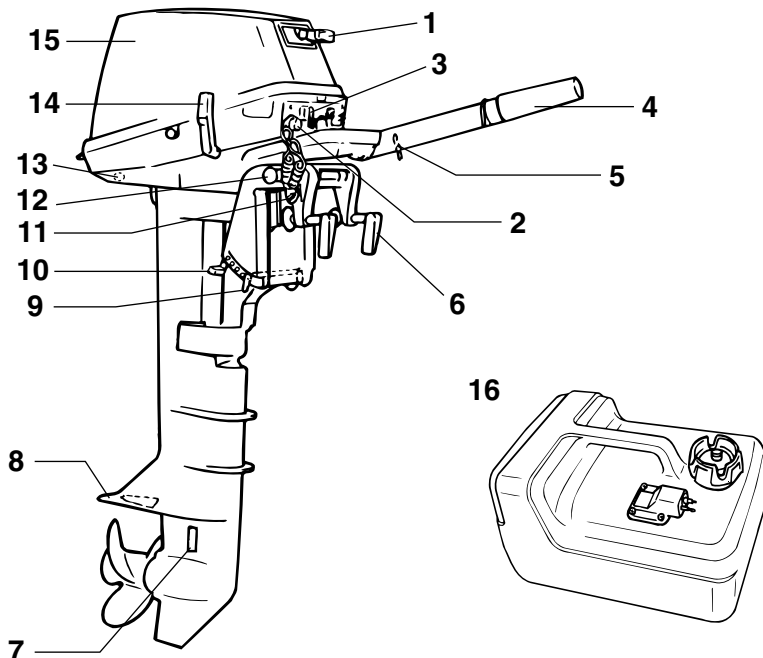
FMU25795

Principaux composants

REMARQUE:

* Peuvent ne pas être exactement comme illustré ; peuvent également ne pas être inclus dans l'équipement standard de tous les modèles.

6C, 8C



ZMU04490

1. Poignée de démarrage manuel
2. Bouton d'arrêt du moteur/Contacteur du coupe-circuit à cordon
3. Bouton de starter
4. Poignée d'accélérateur
5. Régleur de friction de l'accélérateur
6. Vis de presse
7. Entrée d'eau de refroidissement
8. Plaque anticavitation
9. Tige de trim
10. Levier de navigation en eau peu profonde
11. Fixation de la corde
12. Bouton support de relevage
13. Sortie témoin d'eau de refroidissement
14. Levier de changement de vitesses

15. Capot supérieur
16. Réservoir de carburant

FMU25802

Réservoir de carburant

Si votre modèle est équipé d'un réservoir de carburant portable, sa fonction est la suivante.

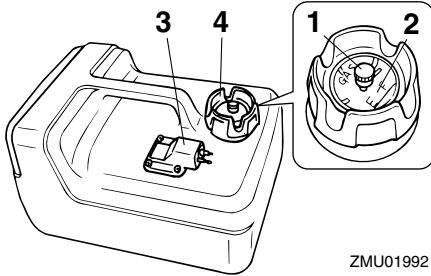
FWM00020

AVERTISSEMENT

Le réservoir de carburant fourni avec ce moteur constitue son réservoir de carburant dédié et ne peut pas être employé comme réservoir de stockage de carbu-

Composants de base

rant. Les utilisateurs commerciaux doivent se conformer aux réglementations officielles applicables en matière de licence et d'homologation.



ZMU01992

1. Vis de mise à pression atmosphérique
2. Jauge de carburant
3. Raccord à carburant
4. Bouchon du réservoir de carburant

FMU25830

Raccord à carburant

Ce raccord est employé pour connecter la conduite d'alimentation.

FMU25841

Jauge de carburant

Cette jauge se situe sur le bouchon du réservoir de carburant ou sur la base du raccord de carburant. Elle indique la quantité approximative de carburant restant dans le réservoir.

FMU25850

Bouchon du réservoir de carburant

Ce bouchon ferme le réservoir de carburant. Lorsqu'il est enlevé, le réservoir peut être rempli de carburant. Pour enlever le bouchon, tournez-le dans le sens antihoraire.

FMU25860

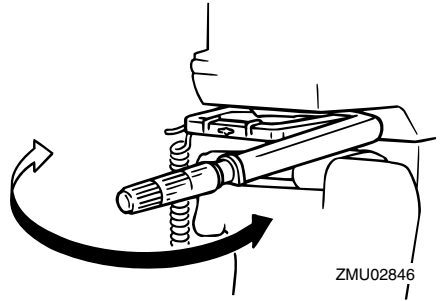
Vis de mise à pression atmosphérique

Cette jauge se trouve sur le bouchon du réservoir de carburant. Pour desserrer la vis, tournez-la dans le sens antihoraire.

FMU25911

Barre franche

Pour changer de direction, déplacez la barre franche vers la gauche ou vers la droite.

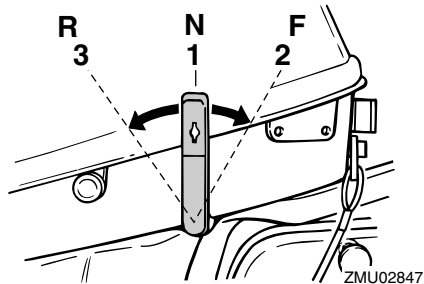


ZMU02846

FMU25922

Levier de changement de vitesses

Tirez le levier de changement de vitesses vers vous pour enclencher le moteur en marche avant de façon à ce que le bateau se déplace en marche avant. Poussez le levier pour enclencher le moteur en marche arrière de sorte que le bateau se déplace en marche arrière.



ZMU02847

1. Point mort "N"
2. Marche avant "F"
3. Marche arrière "R"

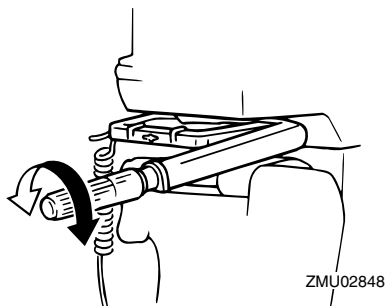
FMU25941

Poignée d'accélérateur

La poignée de l'accélérateur se situe sur la barre franche. Tournez la poignée dans le

Composants de base

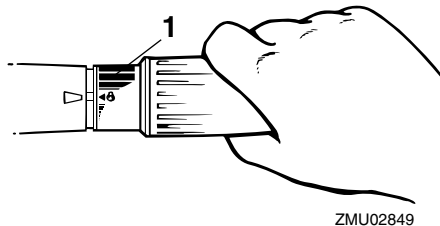
sens antihoraire pour augmenter la vitesse et dans le sens horaire pour réduire la vitesse.



FMU25961

Indicateur d'accélération

La courbe de consommation de carburant sur l'indicateur d'accélération indique la quantité relative de carburant consommé à chaque position de l'accélérateur. Choisissez le réglage qui offre des performances et une économie de carburant optimales pour l'utilisation voulue.



1. Indicateur d'accélération

FMU25970

Régleur de friction de l'accélérateur

Un dispositif de friction situé dans le boîtier de commande à distance assure une résistance réglable au mouvement de la poignée d'accélérateur ou du levier de commande à distance, qui peut être réglée suivant les pré-

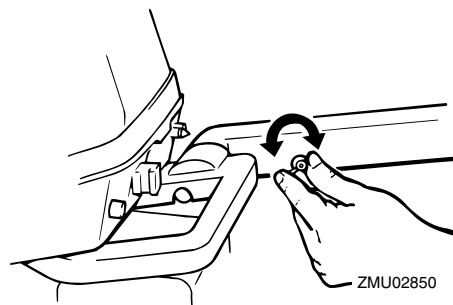
férences de l'opérateur.

Pour augmenter la résistance, tournez le régleur dans le sens horaire. Pour diminuer la résistance, tournez le régleur dans le sens antihoraire.

FWM00030

AVERTISSEMENT

Ne serrez pas excessivement le régleur de friction. Si la résistance est trop forte, il peut s'avérer difficile d'actionner le levier ou la poignée de l'accélérateur, ce qui peut résulter en un accident.



Lorsque vous désirez maintenir une vitesse constante, serrez le régleur pour conserver le réglage voulu de l'accélérateur.

FMU25990

Contacteur du coupe-circuit de sécurité à cordon

La plaquette de verrouillage doit être fixée au contacteur du coupe-circuit de sécurité du moteur pour que le moteur puisse fonctionner. Le cordon doit être attaché à un endroit résistant des vêtements de l'opérateur, au bras ou à la jambe. Si l'opérateur tombe par-dessus bord ou quitte la barre, le cordon retire la plaquette et le circuit d'allumage du moteur est coupé. Cela empêche le bateau de continuer sous l'impulsion du moteur.

FWM00120

AVERTISSEMENT

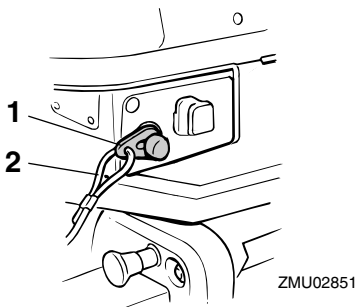
● En cours d'utilisation, attachez le cor-

don du coupe-circuit de sécurité du moteur à une partie résistante de vos vêtements, au bras ou à la jambe.

- N'attachez pas le cordon à un vêtement susceptible de se déchirer. Ne faites pas passer le cordon là où il risque d'être coincé, ce qui l'empêcherait de fonctionner.
- Evitez de tirer accidentellement sur le cordon en cours de fonctionnement normal. Une perte de puissance signifie la perte d'une grande partie de la manœuvrabilité. De même, sans la puissance du moteur, le bateau risque de ralentir brusquement. Ce qui pourrait projeter les personnes et les objets vers l'avant.

REMARQUE:

Le moteur ne peut pas démarrer si la plaque de verrouillage n'est pas en place.



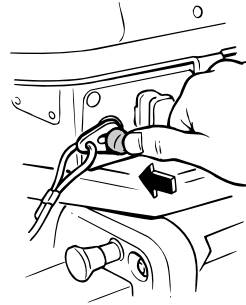
ZMU02851

1. Plaque de coupe-circuit
2. Cordon

FMU26001

Bouton d'arrêt du moteur

Appuyez sur ce bouton pour couper le circuit d'allumage et arrêter le moteur.

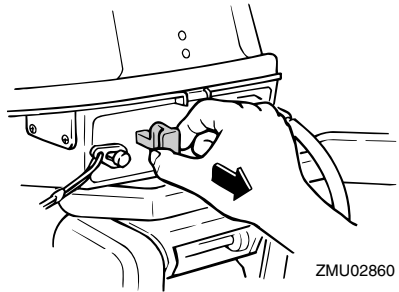


ZMU02852

FMU26011

Bouton de starter pour le type extractible

Tirez sur ce bouton pour alimenter le moteur avec le mélange de carburant riche nécessaire au démarrage.



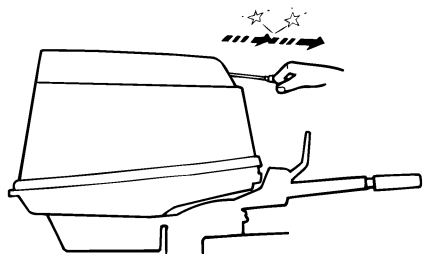
ZMU02860

FMU26070

Poignée de démarrage manuel

Pour faire démarrer le moteur, tirez d'abord lentement sur la poignée jusqu'à ce que vous sentiez une résistance. Depuis cette position, tirez ensuite d'un geste énergique sur la poignée pour lancer le moteur.

Composants de base



ZMU02735

FMU26122

Régleur de la friction de direction

Un dispositif de friction permet d'ajuster la résistance du mécanisme de direction et peut être réglé selon les préférences de l'opérateur. Une vis ou un boulon de réglage est situé sur le support pivot.



ZMU04508

Pour augmenter la résistance, tournez le régulateur dans le sens horaire.

Pour diminuer la résistance, tournez le régulateur dans le sens antihoraire.

FWM00040

AVERTISSEMENT

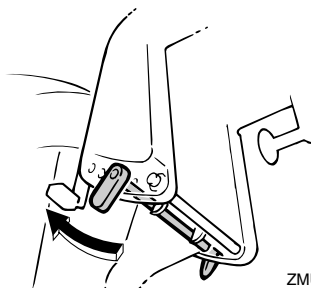
Ne serrez pas excessivement le régulateur de friction. Si la résistance est trop forte, il peut s'avérer difficile de diriger le bateau, ce qui peut résulter en un accident.

FMU26261

Tige de trim (goupille de relevage)

La position de la tige de trim détermine l'angle de trim minimum du moteur hors-bord

par rapport au tableau AR.

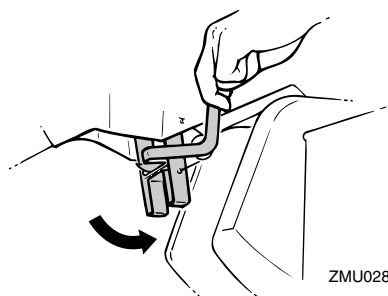


ZMU02853

FMU26280

Levier de navigation en eau peu profonde

Abaissez ce levier pour relever partiellement le moteur afin de ménager une plus grande distance par rapport au fond lorsque vous naviguez en eau peu profonde.

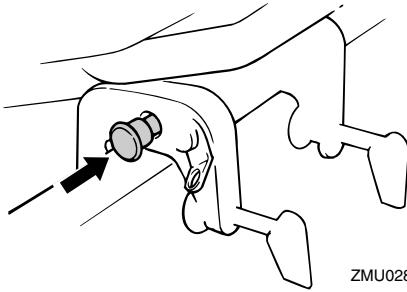


ZMU02854

FMU26320

Bouton support de relevage

Pour maintenir le moteur hors-bord en position relevée, appuyez sur le bouton de support de relevage sous le support pivot.

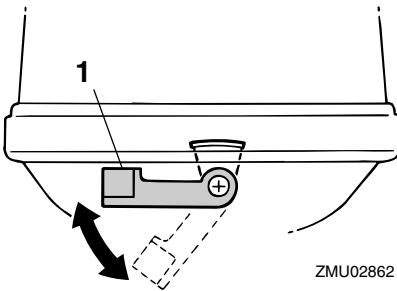


ZMU02855

FMU26372

Levier(s) de verrouillage du capot supérieur (type pivotant)

Pour déposer le capot supérieur du moteur, relevez le(s) levier(s) de verrouillage et soulevez le capot. Lors de l'installation du capot, veillez à l'ajuster correctement dans le joint en caoutchouc. Verrouillez ensuite de nouveau le capot en ramenant le(s) levier(s) en position de verrouillage.



ZMU02862

1. Levier(s) de verrouillage du capot supérieur

Opération

FMU26901

Installation

FCM00110

ATTENTION:

Une hauteur incorrecte du moteur et des obstructions à un écoulement fluide de l'eau (comme le modèle et l'état du bateau, ou des accessoires tels qu'une échelle de bain et des émetteurs de sonde) peuvent créer des embruns pendant que vous naviguez. Le moteur risque de subir de graves dommages si vous continuez à le faire fonctionner en présence d'embruns.

REMARQUE:

Lors des tests dans l'eau, vérifiez la flottaison du bateau, au repos, avec sa charge maximale. Vérifiez si le niveau d'eau statique sur le logement de l'échappement est suffisamment bas pour éviter que de l'eau ne pénètre dans le bloc moteur lorsque l'eau monte avec les vagues quand le moteur ne fonctionne pas.

FMU26910

Montage du moteur hors-bord

FWM00820

AVERTISSEMENT

- La surmotorisation d'un bateau peut entraîner une grave instabilité. N'installez pas un moteur hors-bord dont la puissance en chevaux-vapeur dépasse la capacité maximale du bateau qui est spécifiée sur la plaque d'homologation du bateau. Si le bateau ne porte pas de plaque d'homologation, consultez le fabricant du bateau.
- Les informations présentées dans cette section sont uniquement fournies à titre de référence. Il n'est pas possible de fournir des instructions complètes

pour toutes les combinaisons de bateau et de moteur possibles. Un montage correct dépend en partie de l'expérience et de la combinaison spécifique du bateau et du moteur.

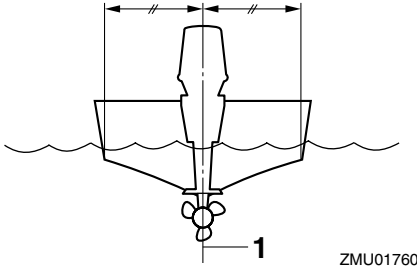
FWM00830

AVERTISSEMENT

Un montage incorrect du moteur hors-bord peut entraîner des conditions dangereuses comme une mauvaise manœuvrabilité, une perte de contrôle ou un risque d'incendie. Conformez-vous aux consignes suivantes :

- Pour les modèles à montage permanent, c'est votre distributeur ou toute autre personne expérimentée dans le montage qui doit effectuer l'installation du moteur. Si vous montez le moteur vous-même, vous devriez avoir été formé par une personne expérimentée.
- Pour les modèles portables, votre distributeur ou toute autre personne expérimentée dans le montage de moteurs hors-bord doit vous montrer comment installer votre moteur hors-bord.

Montez le moteur hors-bord sur l'axe (ligne de quille) du bateau et assurez-vous que le bateau proprement dit est bien équilibré. Sinon, le bateau sera difficile à manœuvrer. Pour les bateaux sans quille et asymétriques, consultez votre distributeur.



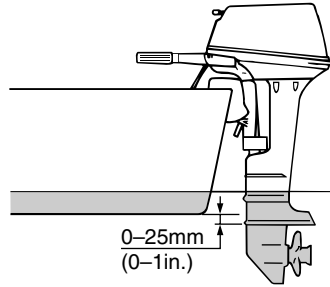
ZMU01760

1. Axe (ligne de quille)

FMU26920

Hauteur de montage

Pour que votre bateau navigue avec une efficacité optimale, la résistance dans l'eau (traînée) du bateau et du moteur hors-bord doit être aussi faible que possible. La hauteur de montage du moteur hors-bord affecte fortement la résistance dans l'eau. Si la hauteur de montage est trop importante, de la cavitation a tendance à se produire, ce qui réduit la propulsion ; et si la pointe des pales de l'hélice bat l'air, le régime du moteur augmentera de façon anormale et provoquera une surchauffe du moteur. Si la hauteur de montage est insuffisante, la résistance dans l'eau augmentera et réduira de ce fait le rendement du moteur. Montez le moteur hors-bord de façon à ce que la plaque anticavitation soit comprise entre le fond de la coque du bateau et un niveau situé à 25 mm (1 in.) en dessous.



ZMU02011

REMARQUE:

- La hauteur de montage optimale du moteur hors-bord est affectée par la combinaison du bateau et du moteur ainsi que par l'utilisation que vous comptez en faire. Des tests de navigation à différentes hauteurs peuvent contribuer à déterminer la hauteur de montage optimale. Consultez votre distributeur Yamaha ou tout autre fabricant de bateaux pour plus d'informations sur la détermination de la hauteur de montage adéquate.
- Pour des instructions de réglage de l'angle de trim du moteur hors-bord, voir page 23.

FMU26970

Fixation du moteur hors-bord

1. Placez le moteur hors-bord sur le tableau AR de manière à ce qu'il soit positionné le plus près possible du centre. Serrez les vis de presse du tableau AR avec fermeté et de manière uniforme. Vérifiez de temps à autre le serrage des vis de presse pendant que le moteur fonctionne, car elles pourraient se desserrer en raison des vibrations du moteur.

FWM00640

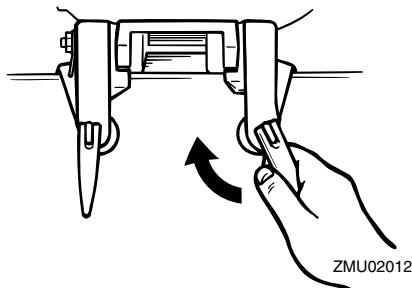


AVERTISSEMENT

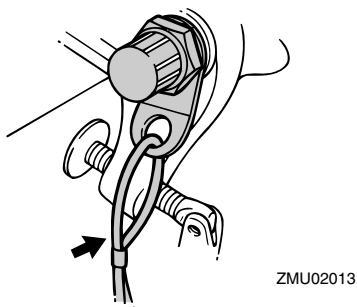
Un desserrage des vis de presse risque d'entraîner le déplacement du moteur sur le tableau AR ou même la chute du mo-

Opération

teur. Ce qui peut provoquer une perte de contrôle et de graves blessures. Assurez-vous que les vis de presse du tableau AR sont fermement serrées. Vérifiez de temps à autre le serrage des vis en cours d'utilisation.



2. Si votre moteur hors-bord est équipé d'une fixation pour câble de sécurité, un câble ou une chaîne de sécurité doit être utilisée. Attachez une extrémité à la fixation du câble de sécurité du moteur et l'autre extrémité à un solide point d'ancrage sur le bateau. Vous risquez sinon de perdre définitivement le moteur s'il venait à tomber accidentellement du tableau AR.



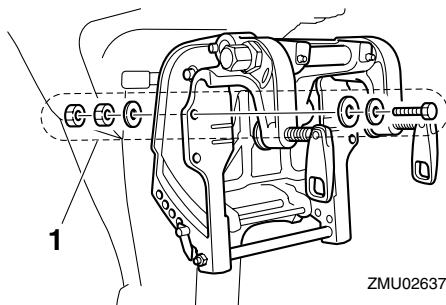
3. Fixez le support de fixation au tableau AR à l'aide des boulons fournis avec le moteur hors-bord (si emballés). Pour plus de détails, consultez votre distribu-

teur Yamaha.

FWM00650

AVERTISSEMENT

Évitez d'utiliser des boulons, écrous et rondelles autres que ceux fournis avec le moteur hors-bord. Si vous en utilisez d'autres, veillez à ce qu'ils présentent au moins la même qualité de matériau et de résistance et qu'ils soient fermement serrés. Après le serrage, effectuez un test de fonctionnement du moteur et vérifiez de nouveau le serrage.



1. Boulons

FMU30172

Rodage du moteur

Votre nouveau moteur requiert une période de rodage pour permettre aux surfaces en contact de s'araser uniformément. Un rodage correctement effectué permet de garantir de bonnes performances et une plus grande durée de vie utile du moteur.



FCM00800

ATTENTION:



La négligence de la procédure de rodage peut entraîner une réduction de la durée de vie utile du moteur et même de graves dommages au moteur.

FMU27060

Tableau de mélange d'essence et d'huile moteur (50:1)

	50:1			
	1 L (0,26 US gal, 0,22 Imp gal)	12 L (3,2 US gal, 2,6 Imp gal)	14 L (3,7 US gal, 3,1 Imp gal)	24 L (6,3 US gal, 5,3 Imp gal)
	0,02L (0,02 US qt, 0,02 Imp qt)	0,24 L (0,25 US qt, 0,21 Imp qt)	0,28 L (0,30 US qt, 0,25 Imp qt)	0,48 L (0,51 US qt, 0,42 Imp qt)

ZMU02442

-  : Essence
-  : Huile moteur

FCM00150

ATTENTION:

Mélangez complètement l'essence et l'huile, car vous risquez sinon d'endommager le moteur.

FMU27073

Procédure pour les modèles à prémélange

Faites tourner le moteur sous charge (en prise avec une hélice installée) de la façon suivante.

- 10 premières minutes :
Faites tourner le moteur au régime le plus bas possible. Un ralenti rapide au point mort est idéal.
- 50 minutes suivantes :
Ne dépassez pas la demi-puissance (approximativement 3000 tr/min). Variez de temps à autre le régime du moteur. Si vous possédez un bateau planant facilement, accélérez à pleine puissance pour planer et réduisez ensuite immédiatement la puissance à 3000 tr/min ou moins.
- Deuxième heure :
Accélérez à pleine puissance pour planer et réduisez ensuite le régime du mo-

teur aux trois quarts de la puissance (approximativement 4000 tr/min). Variez de temps à autre le régime du moteur. Faites tourner le moteur à pleine puissance pendant une minute, puis laissez-le tourner pendant environ 10 minutes aux trois quarts de la puissance ou moins pour refroidir le moteur.

- De la troisième à la dixième heure :
Évitez de faire tourner le moteur à plein régime pendant plus de 5 minutes d'affilée. Laissez le moteur refroidir entre deux cycles à pleine puissance. Variez de temps à autre le régime du moteur.
- Après les 10 premières heures :
Faire fonctionner le moteur normalement. Utilisez le rapport standard de prémélange d'essence et d'huile. Pour des détails concernant le mélange de l'essence et de l'huile, voir page 16.

FMU27101

Contrôles préalables à l'utilisation

FWM00080

AVERTISSEMENT

Si l'un des éléments du contrôle préalable à l'opération ne fonctionne pas correctement, faites-le inspecter et réparer avant d'utiliser le moteur hors-bord. Un accident risque sinon de se produire.

FCM00120

ATTENTION:

Ne faites pas démarrer le moteur hors de l'eau. Une surchauffe et de graves dommages pourraient en résulter.

FMU27110

Carburant

- Assurez-vous que vous disposez de suffisamment de carburant pour votre sortie.
- Assurez-vous qu'il n'y a pas de fuites de

Opération

carburant ni de vapeurs d'essence.

- Vérifiez si les raccordements de la conduite d'alimentation sont bien serrés (si vous utilisez un réservoir de carburant Yamaha ou le réservoir du bateau).
- Assurez-vous que le réservoir de carburant est placé sur une surface plane et stable, et que la conduite d'alimentation n'est pas tordue ni écrasée, ni en contact avec des arêtes vives (si vous utilisez un réservoir de carburant Yamaha ou le réservoir du bateau).

FMU27120

Huile

- Assurez-vous que vous disposez de suffisamment d'huile pour votre sortie.

FMU27130

Commandes

- Vérifiez le bon fonctionnement de l'accélérateur, du levier d'inverseur et de la direction avant de faire démarrer le moteur.
- Les commandes doivent fonctionner correctement sans blocages ni jeu inhabituel.
- Vérifiez la présence éventuelle de raccords desserrés ou endommagés.
- Vérifiez le bon fonctionnement des contacteurs de démarrage et d'arrêt lorsque le moteur hors-bord est dans l'eau.

FMU27140

Moteur

- Contrôlez le moteur et la fixation du moteur.
- Vérifiez la présence éventuelle de fixations desserrées ou endommagées.
- Contrôlez si l'hélice n'est pas endommagée.

FMU27233

Remplissage de carburant et d'huile moteur

FMU27242

Remplissage de carburant dans le réservoir portable

FWM00060



L'essence et ses vapeurs sont hautement inflammables et explosives. Eloignez les étincelles, les cigarettes, les flammes et toutes les sources d'allumage.

1. Déposez le bouchon du réservoir de carburant.
2. Remplissez précautionneusement le réservoir de carburant.
3. Refermez soigneusement le bouchon après avoir fait le plein de carburant. Essuyez les éventuelles coulures de carburant.

Capacité du réservoir de carburant (si équipé d'un réservoir de carburant Yamaha) :
12 L (3.17 US gal) (2.64 Imp.gal)

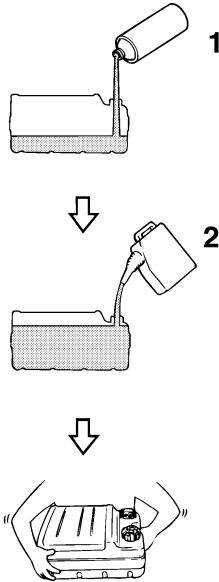
FMU27404

Mélange d'essence et d'huile (100:1)

	Rapport de mélange d'essence et d'huile
Période de rodage	Voir page 14
Après le rodage	100:1

Si équipé d'un réservoir de carburant portable

1. Versez l'huile dans le réservoir de carburant portable, et ajoutez ensuite l'essence.



ZMU02394

1. Huile moteur
2. Essence

2. Placez le bouchon sur le réservoir de carburant et fermez-le soigneusement.
3. Agitez le réservoir de carburant pour mélanger soigneusement le carburant.
4. Assurez-vous que l'huile et l'essence sont mélangées.

Si équipé d'un réservoir de carburant intégré

1. Versez l'huile dans un conteneur de carburant propre, et ajoutez ensuite l'essence.
2. Placez le bouchon sur le conteneur de carburant et fermez-le soigneusement.
3. Agitez le conteneur de carburant pour mélanger soigneusement le carburant.
4. Assurez-vous que l'huile et l'essence sont mélangées.
5. Versez le mélange d'essence et d'huile

dans le réservoir de carburant intégré.

FCM00810

ATTENTION:

- Evitez d'utiliser un autre type d'huile que celui spécifié.
- Utilisez un mélange essence-huile soigneusement mélangé.
- Si le mélange n'est pas suffisamment mélangé ou si le rapport de mélange est incorrect, les problèmes suivants peuvent se poser. Faible rapport d'huile : Un manque d'huile peut causer de graves problèmes au moteur, comme un grippage du piston.
- Rapport d'huile élevé : Un excès d'huile peut provoquer l'encrassement des bougies, de la fumée dans les gaz d'échappement et d'importants dépôts de carbone.

REMARQUE:

Si vous utilisez un réservoir de carburant installé en permanence, versez l'essence l'huile progressivement au fur et à mesure que vous remplissez le réservoir d'essence.

FMU27450

Utilisation du moteur

FMU27461

Alimentation du carburant (réservoir portable)

FWM00420

AVERTISSEMENT

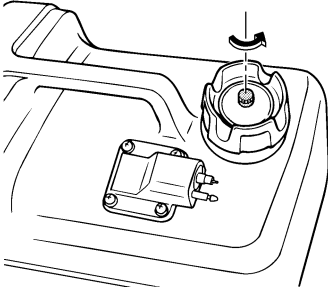
- Avant de faire démarrer le moteur, assurez-vous que le bateau est solidement amarré et que vous pouvez éviter d'éventuels obstacles. Assurez-vous qu'il n'y a pas de baigneurs dans l'eau à proximité de vous.
- Si la vis de mise à pression atmosphérique est ouverte, des vapeurs d'essence se dégagent. L'essence est

Opération

hautement inflammable et ses vapeurs sont inflammables et explosives. Abstenez-vous de fumer et restez à l'écart des flammes nues et des étincelles lorsque vous desserrez la vis de mise à pression atmosphérique.

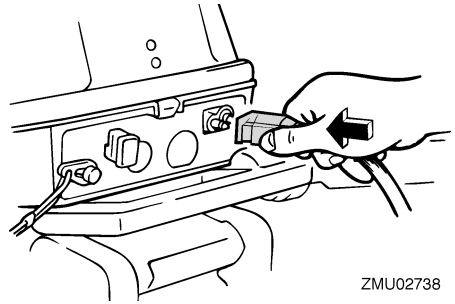
- Ce produit émet des gaz d'échappement qui contiennent du monoxyde de carbone, un gaz inodore et incolore qui peut causer des lésions cérébrales, voire la mort en cas d'inhalation. Les symptômes sont des nausées, des vertiges et la somnolence. Veillez à ce que le cockpit et la cabine soient bien aérés. Evitez d'obstruer les sorties d'échappement.

1. Si le bouchon du réservoir de carburant est équipé d'une vis de mise à pression atmosphérique, desserrez-la de 2 ou 3 tours.

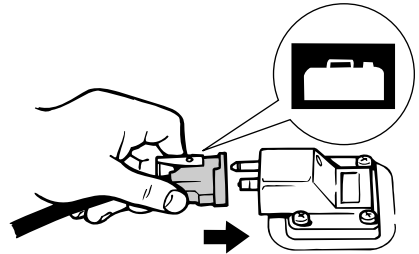


ZMU02237

2. Si le moteur est équipé d'un raccord de carburant, raccordez fermement la conduite d'alimentation au raccord. Raccordez ensuite fermement l'autre extrémité de la conduite d'alimentation au raccord du réservoir de carburant.



ZMU02738



ZMU02024

3. Si votre moteur hors-bord est équipé d'un dispositif de réglage de la friction de la direction, raccordez soigneusement la conduite d'alimentation à la fixation de la conduite d'alimentation.

REMARQUE:

Pendant que le moteur fonctionne, installez le réservoir horizontalement, faute de quoi le carburant ne peut être prélevé du réservoir de carburant.

4. Actionnez la pompe d'amorçage avec l'orifice orienté vers le haut jusqu'à ce que vous la sentiez devenir plus ferme.



ZMU02025

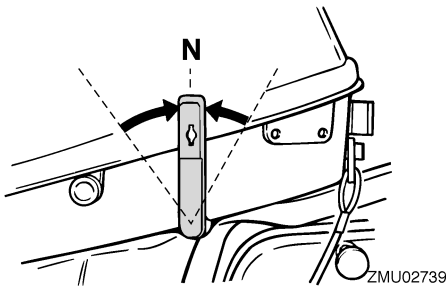
FMU27490

Démarrage du moteur

FMU27505

Modèles à démarrage manuel (barre franche)

1. Placez le levier de changement de vitesses au point mort.



ZMU02739

REMARQUE:

Le dispositif de sécurité de démarrage embrayé empêche le moteur de démarrer sauf s'il est au point mort.

2. Attachez le cordon du coupe-circuit de sécurité du moteur à une partie résistante de vos vêtements, au bras ou à la jambe. Insérez ensuite la plaquette de coupe-contact située à l'autre extrémité du cordon dans le coupe-circuit de sécurité du moteur.

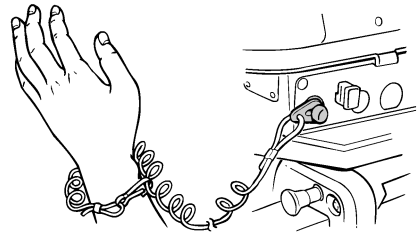
FWM00120

AVERTISSEMENT

- En cours d'utilisation, attachez le cor-

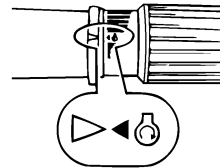
don du coupe-circuit de sécurité du moteur à une partie résistante de vos vêtements, au bras ou à la jambe.

- N'attachez pas le cordon à un vêtement susceptible de se déchirer. Ne faites pas passer le cordon là où il risque d'être coincé, ce qui l'empêcherait de fonctionner.
- Evitez de tirer accidentellement sur le cordon en cours de fonctionnement normal. Une perte de puissance signifie la perte d'une grande partie de la manœuvrabilité. De même, sans la puissance du moteur, le bateau risque de ralentir brusquement. Ce qui pourrait projeter les personnes et les objets vers l'avant.



ZMU02740

3. Placez la poignée d'accélérateur sur la position "START" (démarrage).

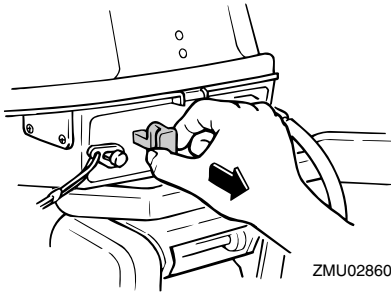


ZMU02446

4. Tirez / tournez à fond sur le bouton du

Opération

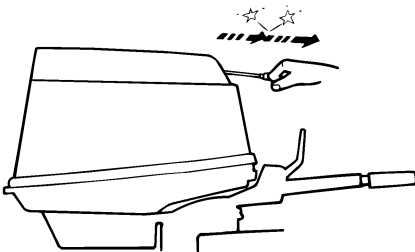
starter. Après que le moteur a démarré, remplacez / ramenez le bouton dans sa position de départ.



REMARQUE:

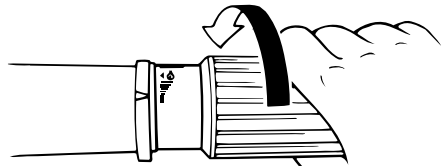
- Il n'est pas nécessaire d'utiliser le starter pour faire démarrer le moteur lorsqu'il est chaud.
- Si vous laissez le bouton du starter sur la position "START" (démarrage) pendant que le moteur tourne, le moteur tournera de façon irrégulière ou calera.

5. Tirez lentement la poignée de démarrage manuel jusqu'à ce que vous sentiez une résistance. Tirez ensuite d'un geste vif pour lancer le moteur et le faire démarrer. Répétez si nécessaire.



6. Après que le moteur a démarré, ramenez lentement la poignée de démarrage manuel dans sa position initiale avant de la relâcher.

7. Placez la poignée d'accélérateur en position de fermeture complète.



REMARQUE:

- Lorsque le moteur est froid, il est nécessaire de le faire préchauffer. Pour plus d'informations, voir page 20.
- Si le moteur ne démarre pas au premier essai, répétez la procédure. Si le moteur refuse toujours de démarrer au bout de 4 à 5 tentatives, ouvrez un peu plus les gaz (entre 1/8 et 1/4) et essayez de nouveau. De même, si le moteur est chaud et refuse de démarrer, ouvrez les gaz de la même façon et essayez de nouveau de faire démarrer le moteur. Si le moteur refuse toujours de démarrer, voir page 47.

FMU27670

Mise à température du moteur

FMU27681

Modèles à démarrage au starter

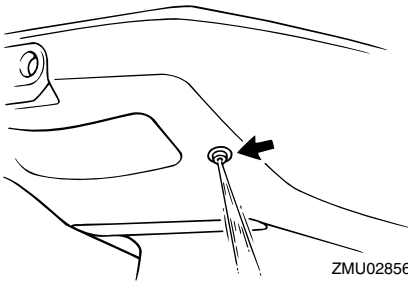
1. Après avoir fait démarrer le moteur, faites-le tourner au ralenti pendant 3 minutes pour le laisser chauffer. La négligence de cette procédure raccourcit la durée de vie utile du moteur. Ramenez ensuite progressivement le bouton du starter dans sa position de départ au fur et à mesure que le moteur chauffe.
2. Vérifiez la constance du débit d'eau de la sortie témoin d'eau de refroidisse-

ment.

FCM00511

ATTENTION:

Un débit d'eau continu de la sortie témoin d'eau de refroidissement indique que la pompe à eau pompe l'eau dans les passages d'eau de refroidissement. Si de l'eau ne s'écoule pas en permanence de la sortie témoin pendant que le moteur tourne, une surchauffe et de graves dommages pourraient en résulter. Arrêtez le moteur et vérifiez si l'entrée d'eau de refroidissement du carter inférieur n'est pas obstruée. Consultez votre distributeur Yamaha si le problème ne peut être localisé et corrigé.



ZMU02856

FMU27740

Embrayage

FWM00180

AVERTISSEMENT

Avant d'embrayer, assurez-vous qu'il n'y a pas de baigneurs ni d'obstacles dans l'eau à proximité de vous.

FCM00220

ATTENTION:

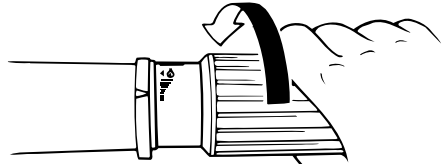
Pour changer la direction du bateau, ou inverser le sens de la marche avant ou arrière ou vice-versa, fermez d'abord les gaz de manière à amener le moteur au ralenti (ou tourne à bas régime).

FMU27763

Marche avant (modèles à barre franche et à commande à distance)

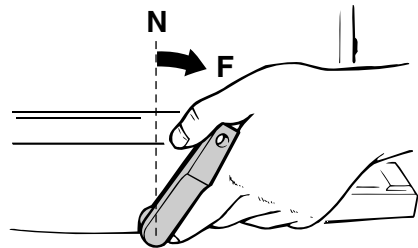
Modèles à barre franche

1. Placez la poignée d'accélérateur en position de fermeture complète.



ZMU02030

2. Amenez le levier de changement de vitesses d'un geste ferme et rapide du point mort en marche avant.



ZMU02866

Modèles à commande à distance

1. Relevez la commande de verrouillage au point mort (si équipé) et amenez le levier de commande à distance d'un geste ferme et rapide du point mort en marche avant.

FMU27795

Marche arrière (modèles à relevage manuel et à relevage hydraulique)

FWM00190

AVERTISSEMENT

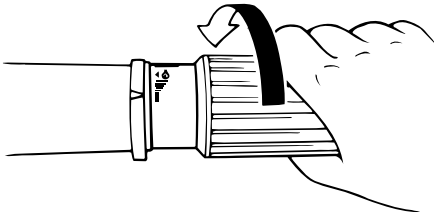
Lorsque vous naviguez en marche arrière

Opération

re, progressez lentement. N'ouvrez pas les gaz à plus de la mi-puissance. Le bateau risque sinon de devenir instable, ce qui pourrait résulter en une perte de contrôle et en un accident.

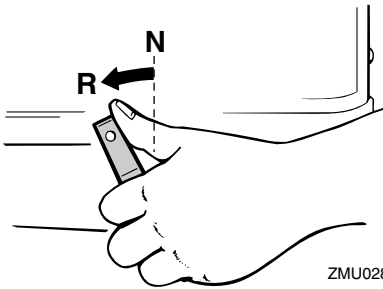
Modèles à barre franche

1. Placez la poignée d'accélérateur en position de fermeture complète.



ZMU02030

2. Sur les modèles équipés d'un levier de verrouillage de relevage, vérifiez s'il se trouve en position de verrouillage.
3. Amenez le levier de changement de vitesses d'un geste ferme et rapide du point mort en marche arrière.



ZMU02867

Modèles à commande à distance

1. Vérifiez si le levier de verrouillage du système de relevage est en position verrouillée.
2. Relevez la commande de verrouillage au point mort (si équipé) et amenez le le-

vier de commande à distance d'un geste ferme et rapide du point mort en marche arrière.

FMU27820

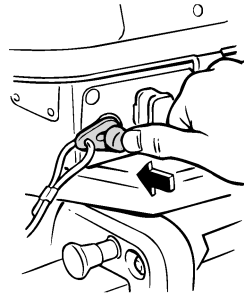
Arrêt du moteur

Avant d'arrêter le moteur, laissez-le d'abord refroidir pendant quelques minutes au ralenti ou à faible régime. Il est déconseillé d'arrêter le moteur immédiatement après avoir navigué à haute vitesse.

FMU27832

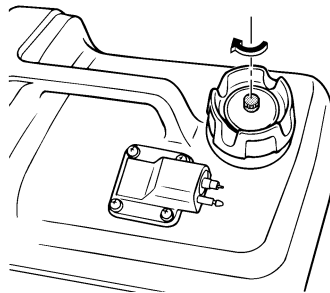
Procédure

1. Maintenez le bouton d'arrêt du moteur enfoncé jusqu'à ce que le moteur soit à l'arrêt complet.



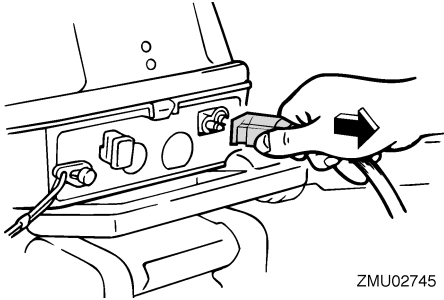
ZMU02744

2. Après avoir arrêté le moteur, serrez la vis de mise à pression atmosphérique sur le bouchon du réservoir de carburant et placez le levier ou le bouton du robinet de carburant sur la position fermée, si équipé.



ZMU02250

- Débranchez la conduite d'alimentation si vous utilisez un réservoir de carburant externe.



REMARQUE:

Si le moteur hors-bord est équipé d'un coupe-circuit de sécurité à cordon, le moteur peut également être arrêté en tirant sur le cordon et en retirant la plaquette de coupe-contact du contacteur d'arrêt du moteur.

FMU27861

Réglage du trim du moteur hors-bord

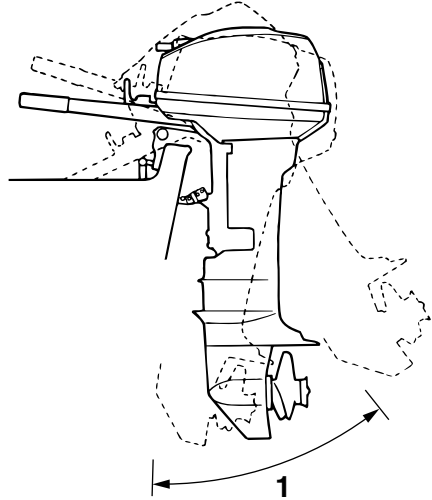
L'angle de trim du moteur hors-bord contribue à déterminer la position de la proue du bateau dans l'eau. Un angle de trim correct permet d'améliorer les performances et les économies de carburant tout en réduisant les contraintes sur le moteur. L'angle de trim correct dépend de la combinaison du bateau, du moteur et de l'hélice. L'angle de trim correct est également affecté par des variables telles que la charge du bateau, l'état de la mer et la vitesse de navigation.

FWM00740

AVERTISSEMENT

Un trim (relevé ou abaissé) excessif pour les conditions d'utilisation peut provoquer une instabilité du bateau et rendre le bateau plus difficile à manœuvrer. Cela augmente les risques d'accidents. Si le

bateau commence à devenir instable ou difficile à manœuvrer, ralentissez ou ajustez l'angle de trim.



ZMU02858

- Angle de fonctionnement du trim

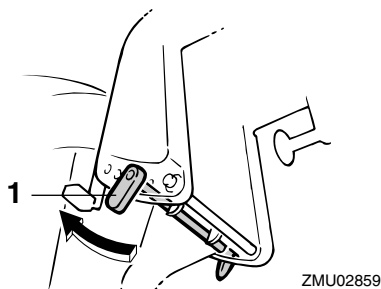
FMU27871

Réglage de l'angle de trim pour les modèles à relevage manuel

Le support de fixation est pourvu de 4 ou 5 trous pour ajuster l'angle de trim du moteur hors-bord.

- Arrêtez le moteur.
- Déposez la tige de trim du support de fixation tout en relevant légèrement le moteur hors-bord.

Opération



1. Tige de trim

3. Repositionnez la tige dans l'orifice voulu.

Pour relever la proue ("proue relevée"), écartez la tige du tableau AR.

Pour abaisser la proue ("proue abaissée"), rapprochez la tige du tableau AR.

Effectuez des test de fonctionnement avec le système de trim réglé suivant différents angles afin de trouver la position qui convient le mieux à votre bateau et à vos conditions d'utilisation.

FWM00400

AVERTISSEMENT

- Arrêtez le moteur avant d'ajuster l'angle de trim.
- Prenez garde à ne pas vous pincer lorsque vous retirez et que vous installez la tige.
- Faites preuve de vigilance lorsque vous essayez une position de trim pour la première fois. Augmentez progressivement la vitesse et soyez attentifs aux éventuels signes d'instabilité et problèmes de contrôle. Un angle de trim incorrect peut entraîner une perte de contrôle.

REMARQUE:

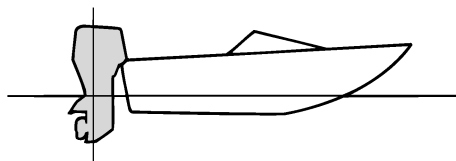
L'angle de trim du moteur hors-bord peut être changé d'approximativement 4 degrés

en déplaçant la tige de trim d'un trou.

FMU27911

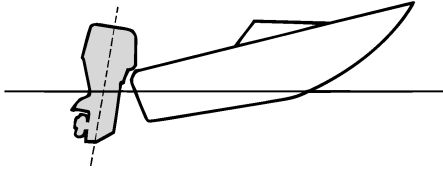
Réglage du trim du bateau

Lorsque le bateau plane, une attitude de proue relevée produit une diminution de la traînée, une plus grande stabilité et une efficacité accrue. C'est généralement le cas lorsque la ligne de quille du bateau est relevée d'environ 3 à 5 degrés. Avec la proue relevée, le bateau peut davantage avoir tendance à virer d'un côté ou de l'autre. Compensez cette tendance en agissant sur la direction. La dérive peut également être ajustée pour contribuer à compenser cet effet. Lorsque la proue du bateau est abaissée, il est plus facile d'accélérer depuis l'arrêt pour faire planer le bateau.



Proue relevée

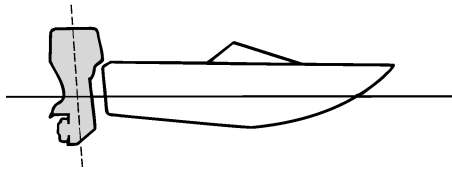
Une proue trop relevée place la proue du bateau trop haut par rapport à la surface de l'eau. Les performances et l'économie diminuent parce que la coque du bateau pousse sur l'eau et que la traînée aérodynamique est plus importante. Une proue excessivement relevée peut également faire ventiler l'hélice, ce qui réduit encore les performances et faire "marsouiner" le bateau (bonds dans l'eau), et projeter le pilote et les passagers par-dessus bord.



ZMU01785

Proue abaissée

Une proue trop abaissée fait “piquer du nez” au bateau, ce qui réduit l'économie de carburant et ne permet pas d'accélérer facilement. Naviguer à grande vitesse avec la proue abaissée rend également le bateau instable. La résistance à la proue est fortement accrue, ce qui augmente le risque de “gouverner par la proue” et rend la navigation difficile et dangereuse.



ZMU01786

REMARQUE:

Selon le type de bateau, l'angle de trim du moteur hors-bord peut avoir un léger effet sur le trim du bateau pendant que vous naviguez.

FMU27920

Relevage et abaissement

Si vous arrêtez le moteur pour une certaine durée ou si le bateau est amarré en eau peu profonde, le moteur hors-bord doit être rele-

vé afin de protéger l'hélice et le carter contre tout dommage résultant d'une collision avec des obstacles ainsi que pour réduire la corrosion saline.

FWM00220

AVERTISSEMENT

Veillez à ce que personne ne se trouve à proximité du moteur hors-bord lorsque vous ajustez l'angle de relevage et veillez également à ne pas vous coincer un membre entre le moteur et son support.

FWM00230

AVERTISSEMENT

Une fuite de carburant constitue un risque d'incendie. Serrez la vis de mise à pression atmosphérique et placez le robinet de carburant en position fermée si le moteur hors-bord doit être relevé pendant plus de quelques minutes. Sinon, du carburant risque de s'écouler.

FCM00230

ATTENTION:

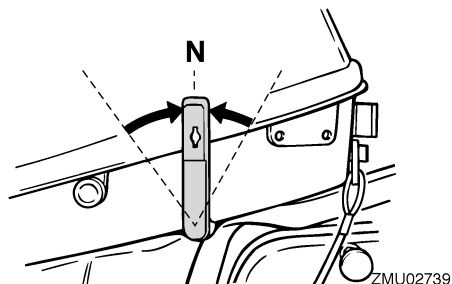
- Avant de relever le moteur, appliquez la procédure “Arrêt du moteur” dans ce chapitre. Ne relevez jamais le moteur hors-bord pendant que le moteur tourne. De graves dommages peuvent résulter d'une surchauffe.
- Ne relevez pas le moteur en appuyant sur la poignée de barre franche, car vous risquez de briser la barre franche.
- Veillez à ce que le bloc de propulsion et d'alimentation se trouve toujours plus haut que l'hélice. Sinon, de l'eau risque sinon de pénétrer dans le cylindre et de causer des dommages.
- Le moteur hors-bord ne peut être relevé lorsqu'il est en marche arrière ou lorsque vous l'avez fait pivoter de 180° (face vers l'arrière).

Opération

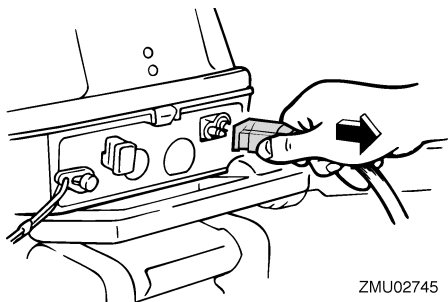
FMU27976

Procédure de relevage (modèles à relevage manuel)

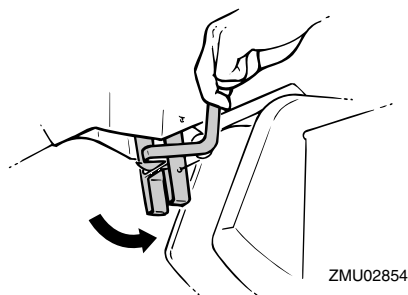
1. Placez le levier de changement de vitesses au point mort.



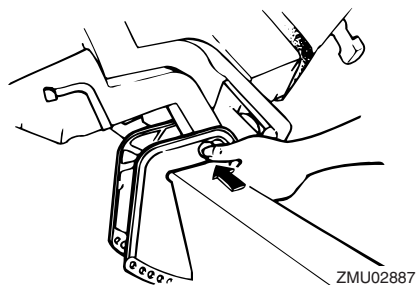
2. Débranchez la conduite d'alimentation du moteur hors-bord.



3. Placez le levier de verrouillage du système de relevage en position déverrouillée.
4. Relevez le levier de navigation en eau peu profonde (si équipé).



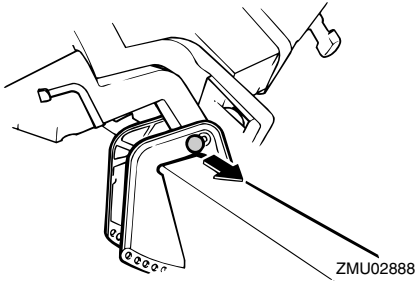
5. Maintenez l'arrière du capot supérieur d'une main et relevez complètement le moteur.
6. Enfoncez le bouton de support de relevage dans le support de fixation. La barre de support de relevage se place automatiquement en position de verrouillage.



FMU28013

Procédure d'abaissement (modèles à relevage manuel)

1. Relevez légèrement le moteur.
2. Sur les modèles équipés d'un bouton support de relevage, tirez le bouton.



3. Abaissez lentement le moteur.

FMU28060

Navigation en eau peu profonde

Le moteur hors-bord peut être relevé partiellement pour permettre la navigation en eau peu profonde.

FMU28071

Navigation en eau peu profonde (modèles à relevage manuel)

FWM00710

AVERTISSEMENT

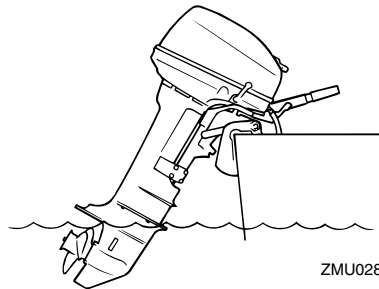
- Placez le levier de changement de vitesses au point mort avant d'utiliser le système de navigation en eau peu profonde.
- Naviguez à la vitesse minimale lorsque vous utilisez le système de navigation en eau peu profonde. Le mécanisme de verrouillage du système de relevage ne fonctionne pas lorsque vous utilisez le système de navigation en eau peu profonde. Une collision avec un obstacle sous l'eau peut provoquer le relèvement du moteur hors-bord hors de l'eau, et entraîner une perte de contrôle.
- Ne faites pas pivoter le moteur hors-bord de 180° et ne naviguez pas en marche arrière. Pour naviguer en marche arrière, amenez le levier de change-

- ment de vitesses sur la marche arrière.
- Redoublez de vigilance lorsque vous naviguez en marche arrière. Une poussée trop importante en marche arrière peut provoquer le relèvement du moteur hors-bord hors de l'eau, ce qui augmente le risque d'accidents et de blessures.
- Ramenez le moteur hors-bord en position normale dès que le bateau se retrouve en eau plus profonde.

FCM00260

ATTENTION:

Ne relevez pas le moteur de sorte que l'entrée d'eau de refroidissement de l'embase se trouve au-dessus du niveau de l'eau lorsque vous positionnez le moteur hors-bord et que vous naviguez en eau peu profonde. De graves dommages risquent sinon de résulter d'une surchauffe.

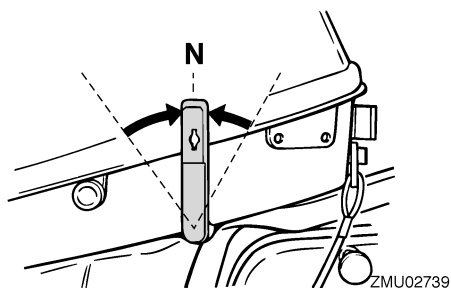


FMU28110

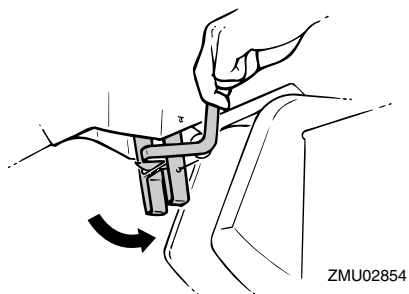
Procédure

1. Placez le levier de changement de vitesses au point mort.

Opération



2. Relevez légèrement le moteur hors-bord. Relevez le levier de navigation en eau peu profonde.



3. Le levier de navigation en eau peu profonde se verrouille, soutenant ainsi le moteur hors-bord dans une position partiellement relevée.
4. Pour abaisser le moteur hors-bord, relevez-le légèrement et abaissez le levier de navigation en eau peu profonde. Abaissez lentement le moteur hors-bord sur la position normale.

FMU28191

Navigation dans d'autres conditions

Navigation en eau salée

Après avoir navigué dans de l'eau salée, rincez les passages d'eau de refroidissement à l'eau douce pour éviter leur obstruction par des dépôts de sel.

REMARQUE: _____

Pour les instructions de rinçage du système de refroidissement, voir page 31.

Navigation en eau trouble

Yamaha recommande fortement d'utiliser le kit de pompe à eau chromé en option (non disponible pour certains modèles) si vous utilisez le moteur hors-bord dans des eaux troubles (boueuses).

FMU28217

Spécifications

Dimension:

- Longueur hors tout:
802 mm (31.6 in)
- Largeur hors tout:
343 mm (13.5 in)
- Hauteur hors tout S:
977 mm (38.5 in)
- Hauteur hors tout L:
1104 mm (43.5 in)
- Hauteur tableau AR S:
436 mm (17.2 in)
- Hauteur tableau AR L:
563 mm (22.2 in)
- Poids (AL) S:
27.0 kg (60 lb)
- Poids (AL) L:
27.5 kg (61 lb)

Performances:

- Plage d'utilisation à plein régime:
6CMH 4000–5000 tr/min
8CMH 4500–5500 tr/min
- Puissance maximale:
6CMH 4.4 kW à 4500 tr/min (6 CV à 4500 tr/min)
8CMH 5.9 kW à 5000 tr/min (8 CV à 5000 tr/min)
- Régime de ralenti (au point mort):
900 ±50 tr/min

Moteur:

- Type:
2 temps L
- Cylindrée:
165.0 cm³ (10.07 cu.in)
- Alésage × course:
50.0 × 42.0 mm (1.97 × 1.65 in)
- Système d'allumage:
CDI
- Bougie à résistance (NGK):
BR7HS-10

- Ecartement des bougies:
0.9–1.0 mm (0.035–0.039 in)
- Système de commande:
Barre franche
- Système de démarrage:
Manuel
- Starter:
Volet de starter
- Puissance de l'alternateur:
80 W

Unité d'entraînement:

- Positions du sélecteur:
Marche avant-point mort-marche arrière
- Rapport de réduction:
2.08 (27/13)
- Système de trim:
Système de relevage manuel
- Marque d'hélice:
N

Carburant et huile:

- Essence préconisée:
Essence normale sans plomb
- Indice d'octane recherche minimum:
90
- Capacité du réservoir de carburant:
12 L (3.17 US gal) (2.64 Imp.gal)
- Huile moteur préconisée:
Huile pour moteur hors-bord 2 temps
YAMALUBE

Rapport essence/huile:

- Essence ordinaire:
100 :1
- Lubrification:
Mélange et huile
- Huile pour engrenages préconisée:
Huile de transmission hypoïde SAE n°90
- Quantité d'huile pour engrenages:
160.0 cm³ (5.41 US oz) (5.64 Imp.oz)

Couple de serrage:

Entretien

Bougie:

25.0 Nm (18.4 ft-lb) (2.55 kgf-m)

Ecrou d'hélice:

17.0 Nm (12.5 ft-lb) (1.73 kgf-m)

FMU28222

Transport et remisage du moteur hors-bord

FWM00690

AVERTISSEMENT

- Une fuite de carburant constitue un risque d'incendie. Lors du transport et du remisage du moteur hors-bord, fermez la vis de mise à pression atmosphérique et le robinet de carburant pour éviter les fuites de carburant.
- SOYEZ PRUDENT lorsque vous transportez le réservoir de carburant, que ce soit dans un bateau ou dans une voiture.
- NE remplissez PAS le conteneur de carburant au maximum de sa capacité. L'essence se dilate considérablement lorsqu'elle s'échauffe et peut accumuler de la pression dans le conteneur de carburant. Ce qui peut provoquer des fuites de carburant et constituer un risque d'incendie potentiel.

FWM00700

AVERTISSEMENT

Ne vous placez jamais sous l'embase lorsque le moteur hors-bord est relevé, même au moyen d'une barre support. De graves blessures peuvent résulter d'une chute accidentelle du moteur hors-bord.

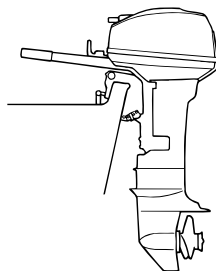
FCM00660

ATTENTION:

N'utilisez pas le levier ou le bouton de support de relevage lorsque vous remorquez le bateau. Le moteur hors-bord pourrait se déverrouiller du support de

relevage et retomber. Si le moteur ne peut être remorqué en position de fonctionnement normale, employez un dispositif de support pour le verrouiller en position relevée.

Le moteur hors-bord doit être transporté sur remorque et remisé dans sa position de fonctionnement normale. S'il n'y a pas suffisamment de garde au sol dans cette position, remorquez le moteur hors-bord en position inclinée en utilisant un dispositif de support pour le moteur comme une barre de sécurité sur le tableau AR. Consultez votre distributeur Yamaha pour plus de détails.

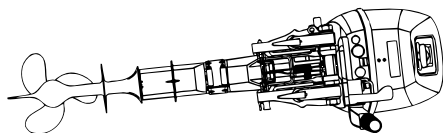


ZMU02870

FMU28235

Modèles à montage par vis de presse

Lors du transport et du remisage du moteur hors-bord après qu'il a été démonté du bateau, maintenez-le dans la position illustrée.



ZMU02869

REMARQUE: _____

Placez une serviette ou quelque chose de similaire sous le moteur hors-bord pour le protéger contre tout dommage.

FMU30272

Remisage du moteur hors-bord

Si vous remisez votre moteur hors-bord Yamaha pour une période prolongée (2 mois ou plus), il faut appliquer plusieurs procédures importantes afin d'éviter des dommages excessifs.

Il est conseillé de faire procéder à un entretien de votre moteur hors-bord par un distributeur Yamaha agréé avant de le remiser. Les procédures suivantes peuvent cependant être exécutées par vous-même, le propriétaire, avec un minimum d'outillage.

FCM01411

ATTENTION: _____

- Ne couchez pas le moteur hors-bord sur le côté avant d'en avoir vidangé complètement l'eau de refroidissement, sinon de l'eau risque de pénétrer dans le cylindre par le conduit d'échappement et de causer des dommages au moteur.
- Remisez le moteur hors-bord à un endroit sec, bien aéré et à l'abri du rayonnement direct du soleil.

FMU28301

Procédure

FMU28332

Rinçage dans un bac d'essai

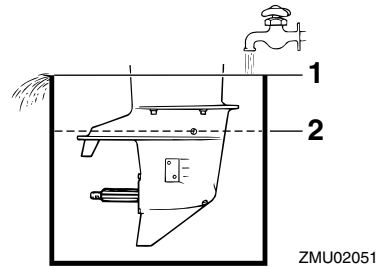
FCM00300

ATTENTION: _____

Ne faites pas fonctionner le moteur sans l'alimenter en eau de refroidissement. Vous risquez soit d'endommager la pompe à eau du moteur, soit d'endommager le moteur à la suite d'une surchauffe. Avant de faire démarrer le moteur, veillez

à alimenter en eau les passages d'eau de refroidissement.

1. Lavez le corps du moteur hors-bord à l'eau douce. Pour plus d'informations, voir page 35.
2. Débranchez la conduite d'alimentation du moteur ou fermez le robinet de carburant, si équipé.
3. Déposez le capot supérieur et le couvercle du silencieux. Déposez l'hélice.
4. Installez le moteur hors-bord sur le bac d'essai. Remplissez le bac d'eau douce jusque au-dessus du niveau de la plaque anticavitation.



1. Surface de l'eau
2. Niveau d'eau inférieur

FCM00290

ATTENTION: _____

Si le niveau d'eau douce est inférieur au niveau de la plaque anticavitation, ou si l'alimentation en eau est insuffisante, le moteur risque de gripper.

5. Le rinçage du système de refroidissement est essentiel pour éviter l'obstruction du système de refroidissement avec du sel, du sable ou des saletés. De plus, le brumisage/lubrification du moteur est indispensable pour éviter des dommages excessifs au moteur dus à la corro-

Entretien

sion. Procédez au rinçage et au brumisage en même temps.

FWM00090

AVERTISSEMENT

- **Ne touchez pas et ne déposez pas de composants électriques lors du démarrage ou pendant que le moteur tourne.**
- **Gardez les mains, les cheveux et les vêtements à l'écart du volant et des autres pièces en rotation pendant que le moteur tourne.**

6. Faites tourner le moteur au point mort à un ralenti rapide pendant quelques minutes.
7. Juste avant d'arrêter le moteur, vaporisez rapidement de la "huile à brumiser" dans chaque collecteur d'admission alternativement ou via l'orifice de brumisage du couvercle du silencieux, si équipé. Si c'est correctement exécuté, le moteur se met alors à fumer excessivement et cale presque.
8. Retirez le moteur hors-bord du bac d'essai.
9. Installez le couvercle du silencieux/capuchon de l'orifice de brumisage et le capot supérieur.
10. Si de la "huile à brumiser" n'est pas disponible, faites tourner le moteur à un régime de ralenti rapide jusqu'à ce que le circuit d'alimentation soit vidé et que le moteur s'arrête.
11. Vidangez complètement l'eau de refroidissement du moteur. Nettoyez soigneusement le corps du moteur.
12. Si de la "huile à brumiser" n'est pas disponible, déposez la (les) bougie(s). Versez l'équivalent d'une cuiller à thé d'huile moteur propre dans chaque cylindre. Lancez le moteur manuellement

plusieurs fois de suite. Remplacez la (les) bougie(s).

13. Vidangez le carburant du réservoir de carburant.

REMARQUE:

Remisez le réservoir de carburant à un endroit sec, bien aéré et à l'abri du rayonnement direct du soleil.

FMU28343

Rinçage avec le connecteur de rinçage

1. Lavez le corps du moteur hors-bord à l'eau douce. Pour plus d'informations, voir page 35.
2. Débranchez la conduite d'alimentation du moteur ou fermez le robinet de carburant, si équipé.
3. Déposez le capot supérieur et le couvercle du silencieux. Déposez l'hélice.
4. Déposez la vis située à côté du symbole "WASH" (lavage) sur le carter inférieur. Installez le connecteur de rinçage et raccordez-le à un robinet d'eau douce. Recouvrez l'entrée d'eau de refroidissement de bande adhésive.

FCM00300

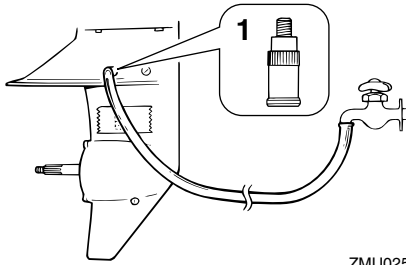
ATTENTION:

Ne faites pas fonctionner le moteur sans l'alimenter en eau de refroidissement. Vous risquez soit d'endommager la pompe à eau du moteur, soit d'endommager le moteur à la suite d'une surchauffe. Avant de faire démarrer le moteur, veillez à alimenter en eau les passages d'eau de refroidissement.

FCM00310

ATTENTION:

Évitez de faire tourner le moteur hors-bord à haut régime avec l'embout de rinçage, car il risque sinon de surchauffer.



ZMU02509

1. Connecteur de rinçage
5. Le rinçage du système de refroidissement est essentiel pour éviter l'obstruction du système de refroidissement avec du sel, du sable ou des saletés. De plus, le brumissage/lubrification du moteur est indispensable pour éviter des dommages excessifs au moteur dus à la corrosion. Procédez au rinçage et au brumissage en même temps.

FWM00090

AVERTISSEMENT

- **Ne touchez pas et ne déposez pas de composants électriques lors du démarrage ou pendant que le moteur tourne.**
- **Gardez les mains, les cheveux et les vêtements à l'écart du volant et des autres pièces en rotation pendant que le moteur tourne.**

6. Faites tourner le moteur au point mort à un ralenti rapide pendant quelques minutes.
7. Juste avant d'arrêter le moteur, vaporisez rapidement de la "huile à brumiser" dans chaque collecteur d'admission alternativement ou via l'orifice de brumissage du couvercle du silencieux, si équipé. Si c'est correctement exécuté, le moteur se met alors à fumer excessivement et

cale presque.

8. Déposez le connecteur de rinçage et la bande adhésive.
9. Installez le couvercle du silencieux/capuchon de l'orifice de brumissage et le capot supérieur.
10. Si de la "huile à brumiser" n'est pas disponible, faites tourner le moteur à un régime de ralenti rapide jusqu'à ce que le circuit d'alimentation soit vidé et que le moteur s'arrête.
11. Vidangez complètement l'eau de refroidissement du moteur. Nettoyez soigneusement le corps du moteur.
12. Si de la "huile à brumiser" n'est pas disponible, déposez la (les) bougie(s). Versez l'équivalent d'une cuiller à thé d'huile moteur propre dans chaque cylindre. Lancez le moteur manuellement plusieurs fois de suite. Remplacez la (les) bougie(s).
13. Vidangez le carburant du réservoir de carburant.

REMARQUE:

Remisez le réservoir de carburant à un endroit sec, bien aéré et à l'abri du rayonnement direct du soleil.

FMU28400

Lubrification (excepté sur les modèles à injection d'huile)

1. Graissez le filetage des bougies et installez la (les) bougie(s) en les serrant au couple spécifié. Pour des informations concernant l'installation des bougies, voir page 38.
2. Renouvelez l'huile pour engrenages. Pour les instructions, voir page 43. Vérifiez la présence d'eau dans l'huile, ce qui est une indication d'un joint défectueux. Le remplacement du joint doit être effectué par un distributeur Yamaha

Entretien

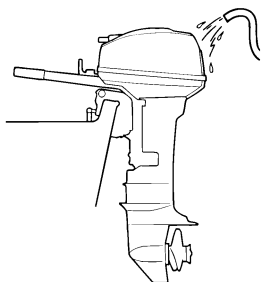
agréé avant toute utilisation.

3. Graissez tous les raccords de graissage. Pour plus d'informations, voir page 38.

FMU28450

Nettoyage du moteur hors-bord

Après utilisation, lavez l'extérieur du moteur hors-bord à l'eau douce. Rincez le système de refroidissement à l'eau douce.



ZMU02459

REMARQUE:

Pour les instructions de rinçage du système de refroidissement, voir page 31.

FMU28460

Contrôle des surfaces peintes du moteur

Vérifiez la présence de griffes, d'éclats et d'écailllements de la peinture sur le moteur hors-bord. Les zones de peinture endommagées sont davantage susceptibles de se corroder. Si nécessaire, nettoyez et peignez ces zones. De la peinture de retouche est disponible auprès de votre distributeur Yamaha.

FMU28476

Entretien périodique

FWM01070

AVERTISSEMENT

Veillez à arrêter le moteur lorsque vous exécutez l'entretien, sauf spécification contraire. Si vous n'êtes pas familiarisé avec l'entretien des machines et l'utilisa-

teur non plus, confiez ce travail à votre distributeur Yamaha ou à tout autre mécanicien qualifié.

FMU28510

Pièces de rechange

Si des pièces de rechange sont nécessaires, utilisez uniquement des pièces d'origine Yamaha ou des pièces du même type offrant une robustesse et des matériaux équivalents. Une pièce de qualité inférieure risque de mal fonctionner et la perte de contrôle qui en résulte peut mettre en danger la vie de l'opérateur et des passagers. Les pièces et accessoires d'origine Yamaha sont disponibles auprès de votre distributeur Yamaha.

FMU28522

Tableau d'entretien

La fréquence des opérations d'entretien peut être adaptée en fonction des conditions d'utilisation, mais le tableau suivant en donne les directives générales. Reportez-vous aux sections afférentes dans ce chapitre pour des explications sur chaque action spécifique de l'utilisateur.

REMARQUE:

Si vous naviguez dans de l'eau salée, trouble ou boueuse, le moteur doit être rincé à l'eau douce après chaque utilisation.

Le symbole "●" indique les contrôles que vous pouvez effectuer vous-même.

Le symbole "○" indique les travaux qui doivent être effectués par votre distributeur Yamaha.

Désignation	Actions	Initial		Toutes les	
		10 heures (1 mois)	50 heures (3 mois)	100 heures (6 mois)	200 heures (1 an)
Anode(s) (externe(s))	Inspection / remplacement		●/○	●/○	
Anode(s) (interne(s))	Inspection / remplacement				○
Passages d'eau de refroidissement	Nettoyage		●	●	
Fixation du capot	Inspection				●
Filtre à carburant (jetable)	Inspection / remplacement	●/○	●/○	●/○	
Système d'alimentation	Inspection	●	●	●	
Réservoir de carburant (réservoir portable Yamaha)	Inspection / nettoyage				●
Huile pour engrenages	Renouvellement	●		●	
Points de graissage	Graissage			●	
Régime de ralenti (modèles à carburateur)	Inspection	●/○		●/○	
Hélice et goupille fendue	Inspection / remplacement		●	●	
Tige d'inversion / câble d'inverseur	Inspection / réglage				○
Thermostat	Inspection / remplacement				○
Biellette d'accélérateur / câble d'accélérateur / point d'attaque d'accélération	Inspection / réglage				○

Entretien

Désignation	Actions	Initial		Toutes les	
		10 heures (1 mois)	50 heures (3 mois)	100 heures (6 mois)	200 heures (1 an)
Pompe à eau	Inspection / remplacement				○
Bougie(s)	Nettoyage / réglage / remplacement	●	●	●	

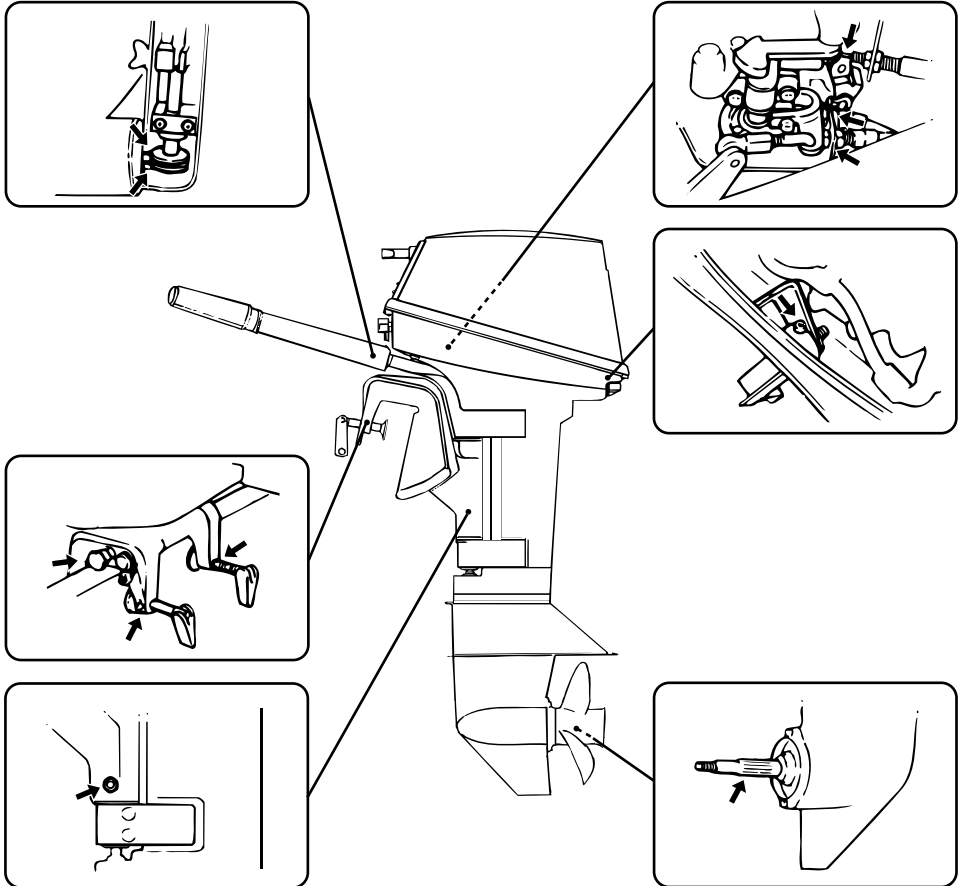
FMU28940

Graissage

Yamaha grease A (graisse hydrofuge)

Yamaha grease D (graisse résistante à la corrosion ; pour l'arbre d'hélice)

6C, 8C



ZMU02872

FMU28952

Nettoyage et réglage de la bougie

FWM00560

AVERTISSEMENT

Lors de la dépose ou de l'installation d'une bougie, veillez à ne pas endommager l'isolateur. Un isolateur endommagé peut provoquer la formation d'étincelles

à l'extérieur, ce qui peut entraîner un incendie ou une explosion.

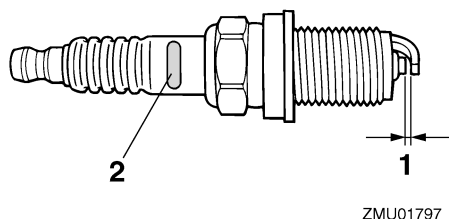
La bougie est un composant important du moteur et facile à inspecter. La condition d'une bougie peut donner une indication de l'état du moteur. Par exemple, si le centre de la porcelaine de l'électrode est très blanc,

Entretien

cela peut indiquer une fuite de l'admission d'air ou un problème de carburation dans ce cylindre. Ne tentez pas de diagnostiquer de problèmes vous-même. Mais présentez plutôt votre moteur hors-bord à votre distributeur Yamaha. Déposez et inspectez périodiquement la bougie parce que la chaleur et les dépôts provoquent une détérioration et une érosion progressive de la bougie. Lorsque l'érosion d'une électrode devient excessive ou si les dépôts de carbone et autres sont excessifs, remplacez la bougie par une bougie du type correct.

Bougie standard :
BR7HS-10

Avant d'installer la bougie, mesurez l'écartement des électrodes à l'aide d'une jauge d'épaisseur ; si nécessaire, ajustez le jeu conformément aux spécifications.



1. Ecartement des électrodes
2. Marque de bougie (NGK)

Ecartement des électrodes :
0.9–1.0 mm (0.035–0.039 in)

Lorsque vous installez la bougie, nettoyez toujours la surface du joint et utilisez un nouveau joint. Essuyez les saletés du filetage et vissez la bougie en la serrant au couple spé-

cifié.

Couple de serrage de la bougie :
25.0 Nm (18.4 ft-lb) (2.55 kgf-m)

REMARQUE:

Si vous ne disposez pas d'une clé dynamométrique au moment où vous installez une bougie, une estimation correcte du couple spécifié consiste à serrer la bougie de 1/4 à 1/2 tour après l'avoir vissée à la main. Faites ensuite serrer la bougie au couple spécifié à l'aide d'une clé dynamométrique le plus rapidement possible.

FMU28962

Contrôle du système d'alimentation

FWM00060

AVERTISSEMENT

L'essence et ses vapeurs sont hautement inflammables et explosives. Eloignez les étincelles, les cigarettes, les flammes et toutes les sources d'allumage.

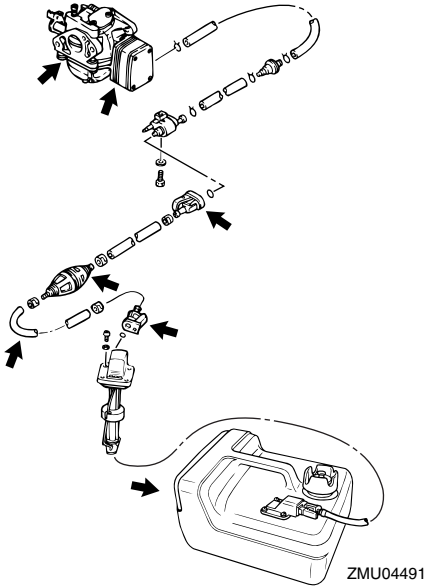
FWM00910

AVERTISSEMENT

Une fuite de carburant peut provoquer un incendie ou une explosion.

- Contrôlez régulièrement la présence de fuites de carburant.
- Si vous découvrez une fuite, faites impérativement réparer le système d'alimentation par un mécanicien qualifié. Des réparations incorrectes peuvent rendre dangereuse l'utilisation du moteur hors-bord.

Vérifiez si les conduites d'alimentation ne présentent pas de fuites, de fissures ou de défaillances. Si vous découvrez un problème, faites-le réparer immédiatement par votre distributeur Yamaha ou tout autre mécanicien qualifié.



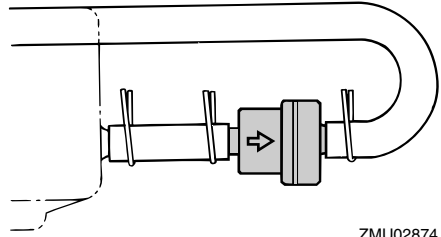
Points de contrôle

- Fuite de composants du système d'alimentation
- Fuite du raccord de la conduite d'alimentation
- Fissures ou autres dommages de la conduite d'alimentation
- Fuite du connecteur d'alimentation

FMU28990

Contrôle du filtre à carburant

Contrôlez périodiquement le filtre à carburant. Le filtre à carburant est du type monobloc, jetable. Si vous trouvez des corps étrangers dans le filtre, remplacez-le. Pour le remplacement du filtre, consultez votre distributeur Yamaha.



FMU29041

Contrôle du régime de ralenti

FWM00451

AVERTISSEMENT

- Ne touchez pas et ne déposez pas de composants électriques lors du démarrage ou pendant que le moteur tourne.
- Gardez les mains, les cheveux et les vêtements à l'écart du volant et des autres pièces en rotation pendant que le moteur tourne.

FCM00490

ATTENTION:

Cette procédure doit être exécutée alors que le moteur se trouve dans l'eau. Vous pouvez utiliser un embout de rinçage ou un bac de test.

Un compte-tours de diagnostic doit être utilisé pour cette procédure. Les résultats peuvent varier selon que le test est effectué avec le raccord de rinçage, dans un bac d'essai ou avec le moteur hors-bord dans l'eau.

1. Faites démarrer le moteur et laissez-le chauffer complètement au point mort jusqu'à ce qu'il tourne régulièrement.

REMARQUE:

Le contrôle du régime de ralenti n'est possible que si le moteur est à sa température de fonctionnement normale. S'il n'est pas

Entretien

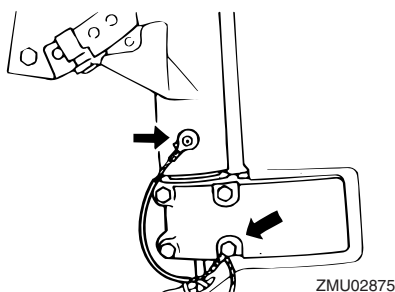
tout à fait à sa température de fonctionnement normale, le régime de ralenti sera un peu plus élevé que normalement. Si vous avez des difficultés à vérifier le régime de ralenti, ou si le ralenti doit être réglé, consultez un distributeur Yamaha ou tout autre mécanicien qualifié.

2. Vérifiez si le régime de ralenti est conforme aux spécifications. Pour les spécifications de ralenti, voir page 30.

FMU29112

Contrôle des fils et des connecteurs

- Vérifiez si chaque fil de masse est correctement fixé.
- Vérifiez si chaque connecteur est correctement engagé.



FMU29120

Fuite d'échappement

Faites démarrer le moteur et vérifiez s'il n'y a pas de fuites d'échappement au niveau des joints entre le couvercle d'échappement, la culasse et le bloc-cylindres.

FMU29130

Fuite d'eau

Faites démarrer le moteur et vérifiez s'il n'y a pas de fuites d'échappement au niveau des joints entre le couvercle d'échappement, la culasse et le bloc-cylindres.

FMU29171

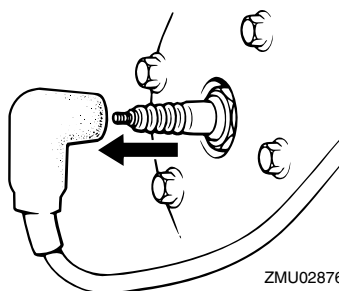
Contrôle de l'hélice

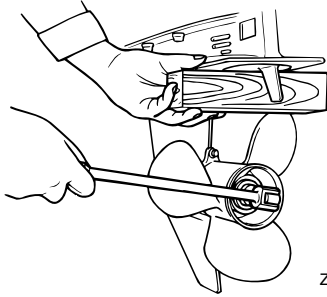
FWM00321

AVERTISSEMENT

Vous risquez de graves blessures si le moteur venait à démarrer accidentellement alors que vous vous trouvez à proximité de l'hélice.

- Avant de procéder à l'inspection, à la dépose ou à l'installation de l'hélice, enlevez les capuchons de bougie des bougies. De même, placez la commande d'inverseur au point mort, tournez l'interrupteur principal sur "OFF" (off) et enlevez la clé, puis retirez le cordon du coupe-circuit du moteur. Coupez le coupe-circuit de la batterie si votre bateau en est équipé.
- Ne maintenez pas l'hélice avec la main lorsque vous desserrez et que vous serrez l'écrou de l'hélice. Placez un bloc de bois entre la plaque anticavitation et l'hélice pour éviter que l'hélice tourne.

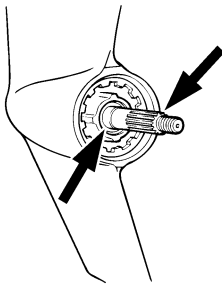




ZMU01897

Points de contrôle

- Vérifiez si chacune des pales de l'hélice ne porte pas de traces d'usure, d'érosion due à la cavitation ou à la ventilation, ou d'autres dommages.
- Contrôlez si l'arbre d'hélice n'est pas endommagé.
- Vérifiez si les cannelures / la goupille de cisaillement ne portent pas de traces d'usure ou de dommages.
- Vérifiez s'il n'y a pas de ligne de pêche enroulée autour de l'arbre d'hélice.



ZMU01803

- Contrôlez si le joint SPI de l'arbre d'hélice n'est pas endommagé.

REMARQUE:

Si équipé d'une goupille de cisaillement : la goupille de cisaillement est conçue pour se briser si l'hélice heurte un obstacle dur sous l'eau afin de protéger l'hélice et son mécanisme d'entraînement. L'hélice tourne alors librement sur son axe. Si cela se pro-

duit, la goupille de cisaillement doit être remplacée.

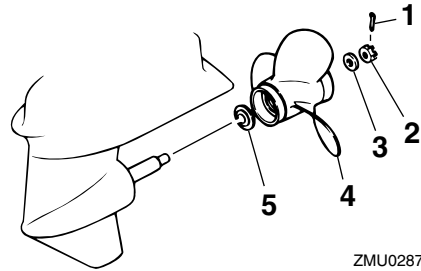
FMU30660

Dépose de l'hélice

FMU29194

Modèles à cannelures

1. Redressez la goupille fendue et extrayez-la à l'aide d'une pince.
2. Déposez l'écrou d'hélice, la rondelle et l'entretoise (si équipé).



ZMU02877

1. Goupille fendue
2. Ecrou d'hélice
3. Rondelle
4. Hélice
5. Rondelle de poussée

3. Déposez l'hélice et la rondelle de poussée.

FMU30670

Installation de l'hélice

FMU29231

Modèles à cannelures

FCM00340

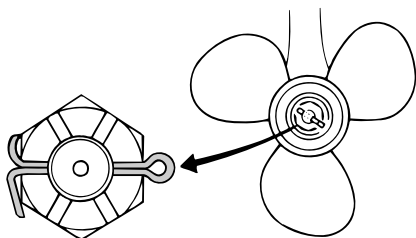
ATTENTION:

- Installez la rondelle de poussée avant d'installer l'hélice, car vous risquez sinon d'endommager le carter inférieur et le moyeu de l'hélice.
- Veillez à utiliser une nouvelle goupille fendue et à en replier correctement les extrémités. L'hélice risque sinon de s'enlever en cours d'utilisation et d'être

Entretien

perdue.

1. Appliquez de la Yamaha marine grease ou une graisse anticorrosion sur l'arbre d'hélice.
2. Installez l'entretoise (si équipé), la rondelle de poussée et l'hélice sur l'arbre d'hélice.
3. Installez l'entretoise (si équipé) et la rondelle. Serrez l'écrou de l'hélice au couple spécifié.
4. Alignez l'écrou de l'hélice sur l'orifice de l'arbre d'hélice. Insérez une nouvelle goupille fendue dans l'orifice et repliez les extrémités de la goupille fendue.



ZMU02063

REMARQUE:

Si l'écrou de l'hélice n'est pas aligné sur l'orifice de l'arbre d'hélice après le serrage au couple spécifié, serrez un peu plus l'écrou de manière à l'aligner sur l'orifice.

FMU29281

Renouvellement de l'huile pour engrenages

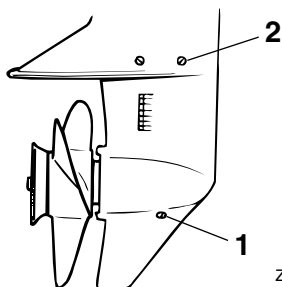
FCM00800

AVERTISSEMENT

- Assurez-vous que le moteur hors-bord est fermement fixé sur le tableau AR ou sur un support stable. Vous risquez d'être gravement blessé si le moteur hors-bord venait à retomber sur vous.
- Ne vous placez jamais sous l'embase

lorsque le moteur hors-bord est relevé, même si le levier ou le bouton de support de relevage est verrouillé. De graves blessures peuvent résulter d'une chute accidentelle du moteur hors-bord.

1. Relevez le moteur hors-bord de façon à ce que la vis de vidange de l'huile pour engrenages se situe au point le plus bas possible.
2. Placez un conteneur adéquat sous le carter d'hélice.
3. Déposez la vis de vidange de l'huile pour engrenages.



ZMU02879

1. Vis de purge d'huile pour engrenages
2. Vis de niveau d'huile

REMARQUE:

Si équipé d'une vis de vidange d'huile pour engrenages magnétique : éliminez toutes les particules métalliques de la vis avant de l'installer.

4. Déposez la vis de niveau d'huile pour permettre une vidange complète de l'huile.

FCM00710

ATTENTION:

Inspectez l'huile usagée après l'avoir vidangée. Si l'huile est d'apparence laiteuse, c'est que de l'eau pénètre à l'intérieur

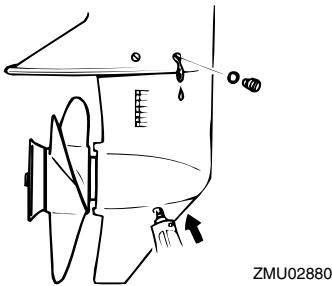
du carter d'hélice, ce qui peut causer des dommages aux engrenages. Consultez un distributeur Yamaha pour la réparation des joints du carter d'hélice.

REMARQUE:

Pour l'élimination de l'huile usagée, consultez votre distributeur Yamaha.

5. Le moteur hors-bord se trouvant en position verticale, injectez de l'huile pour engrenages par l'orifice de la vis de vidange de l'huile pour engrenage en utilisant un flexible ou un système de remplissage sous pression.

Huile pour engrenages préconisée :
Huile de transmission hypoïde SAE n°90
Quantité d'huile pour engrenages :
160.0 cm³ (5.41 US oz) (5.64 Imp.oz)



6. Lorsque l'huile commence à s'écouler par l'orifice de la vis de niveau d'huile, insérez et serrez la vis de niveau d'huile.
7. Insérez et serrez la vis de vidange de l'huile pour engrenages.

FMU29302

Nettoyage du réservoir de carburant

FWM00920

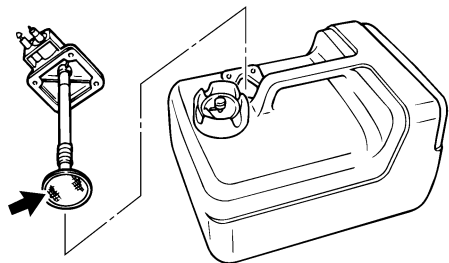


L'essence est hautement inflammable et ses vapeurs sont inflammables et explo-

sives.

- Si vous avez des questions sur la façon d'exécuter correctement cette procédure, consultez votre distributeur Yamaha.
- Éloignez les étincelles, les cigarettes, les flammes et autres sources d'allumage lorsque vous nettoyez le réservoir de carburant.
- Déposez le réservoir de carburant du bateau avant de le nettoyer. Travaillez uniquement à l'extérieur et à un endroit bien aéré.
- Essayez immédiatement les éventuelles coulures de carburant.
- Remontez soigneusement le réservoir de carburant. Un remontage mal exécuté peut entraîner une fuite de carburant, ce qui risque de provoquer un incendie ou une explosion.
- Éliminez les restes de vieux carburant conformément aux réglementations locales.

1. Videz le réservoir de carburant dans un conteneur agréé.
2. Versez une faible quantité d'un solvant approprié dans le réservoir. Installez le bouchon et agitez le réservoir. Videz complètement le solvant.
3. Déposez les vis de fixation du raccord de carburant. Retirez le raccord du réservoir.



ZMU02277

4. Nettoyez le filtre (situé à l'extrémité de la conduite d'aspiration) dans un solvant de nettoyage approprié. Laissez le filtre sécher.
5. Remplacez le joint par un nouveau. Réinstallez le raccord de carburant et serrez fermement les vis.

FMU29312

Inspection et remplacement de (des) l'anode(s)

Les moteurs hors-bord Yamaha sont protégés contre la corrosion au moyen d'anodes réactives. Inspectez périodiquement les anodes externes. Éliminez les dépôts à la surface des anodes. Consultez un distributeur Yamaha pour le remplacement des anodes externes.

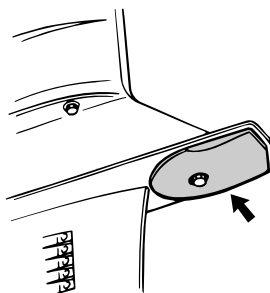
FCM00720

ATTENTION:

Ne peignez pas les anodes, car cela les rendrait inefficaces.

REMARQUE:

Inspectez les fils de masse reliés aux anodes externes sur les modèles qui en sont équipés. Consultez un distributeur Yamaha pour l'inspection et le remplacement des anodes internes montées sur le bloc de propulsion et d'alimentation.

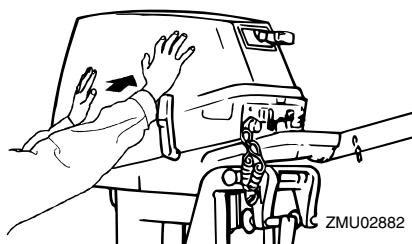


ZMU02881

FMU29390

Contrôle du capot supérieur

Vérifiez le montage du capot supérieur en appuyant dessus des deux mains. S'il bouge, faites-le réparer par votre distributeur Yamaha.



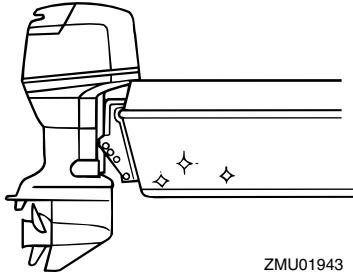
ZMU02882

FMU29400

Protection de la coque du bateau

Une coque propre améliore les performances du bateau. La coque du bateau doit dans toute la mesure du possible rester exempte de concrétions marines. Si nécessaire, la coque du bateau peut être revêtue d'une peinture antifouling agréée dans votre zone géographique afin d'inhiber les concrétions marines.

N'utilisez pas de peinture antifouling qui contient du cuivre ou du graphite. Ces peintures peuvent provoquer une corrosion plus rapide du moteur.



ZMU01943

Recherche des pannes

Un problème au niveau des systèmes d'alimentation, de compression ou d'allumage peut causer des difficultés de démarrage, une perte de puissance ou d'autres problèmes. Cette section décrit les contrôles de base ainsi que les remèdes possibles, et s'applique à tous les moteurs hors-bord Yamaha. De ce fait, certains éléments peuvent ne pas s'appliquer à votre modèle.

Si votre moteur hors-bord nécessite des réparations, présentez-le à votre distributeur Yamaha.

Si l'indicateur d'avertissement de défaillance du moteur se met à clignoter, consultez votre distributeur Yamaha.

Le démarreur ne fonctionne pas.

Q. La capacité de la batterie est-elle faible ou basse ?

R. Vérifiez l'état de la batterie. Utilisez une batterie de la capacité préconisée.

Q. Les connexions de la batterie sont-elles desserrées ou corrodées ?

R. Serrez les câbles de la batterie et nettoyez les bornes de la batterie.

Q. Le fusible du relais du démarreur électrique ou du circuit électrique est-il grillé ?

R. Vérifiez la cause de la surcharge électrique et réparez. Remplacez le fusible par un autre d'une intensité correcte.

Q. Des composants du démarreur sont-ils défectueux ?

R. Faites procéder à un entretien par un distributeur Yamaha.

Q. Le levier d'inversion est-il en prise ?

R. Passez au point mort.

Le moteur refuse de démarrer (le démarreur fonctionne).

Q. Le réservoir de carburant est-il vide ?

R. Remplissez le réservoir de carburant frais et propre.

Q. Le carburant est-il contaminé ou altéré ?

R. Remplissez le réservoir de carburant frais et propre.

Q. Le filtre à carburant est-il obstrué ?

R. Nettoyez ou remplacez le filtre.

Q. La procédure de démarrage est-elle incorrecte ?

R. Voir page 19.

Q. La pompe à carburant fonctionne-t-elle correctement ?

R. Faites procéder à un entretien par un distributeur Yamaha.

Q. La (les) bougie(s) est-elles (sont-elles) encrassée(s) ou de type incorrect ?

R. Inspectez la (les) bougie(s). Nettoyez ou remplacez par une (des) bougie(s) du type préconisé.

Q. Les capuchon(s) de bougie sont-ils incorrectement installé(s) ?

R. Vérifiez et réinstallez le(s) capuchon(s).

Q. Le câblage d'allumage est-il endommagé ou mal connecté ?

R. Vérifiez si les fils sont usés ou endommagés. Serrez toutes les connexions lâches. Remplacez les fils usés ou endommagés.

Q. Les composants du système d'allumage

sont-ils défectueux ?

R. Faites procéder à un entretien par un distributeur Yamaha.

Q. Le cordon du contacteur d'arrêt du moteur n'est-il pas attaché ?

R. Attachez le cordon.

Q. Les composants internes du moteur sont-ils endommagés ?

R. Faites procéder à un entretien par un distributeur Yamaha.

Le régime est irrégulier ou le moteur cale.

Q. La (les) bougie(s) est-elles (sont-elles) encrassée(s) ou de type incorrect ?

R. Inspectez la (les) bougie(s). Nettoyez ou remplacez par une (des) bougie(s) du type préconisé.

Q. Le système d'alimentation est-il obstrué ?

R. Vérifiez si la conduite d'alimentation est coincée ou pliée, ou s'il y a d'autres obstructions dans le système d'alimentation.

Q. Le carburant est-il contaminé ou altéré ?

R. Remplissez le réservoir de carburant frais et propre.

Q. Le filtre à carburant est-il obstrué ?

R. Nettoyez ou remplacez le filtre.

Q. Des composants du système d'allumage sont-ils défectueux ?

R. Faites procéder à un entretien par un distributeur Yamaha.

Q. Le système d'avertissement est-il activé ?

R. Identifiez et remédiez à la cause de l'avertissement.

Q. L'écartement des électrodes de la bougie est-il incorrect ?

R. Inspectez et ajustez selon les spécifications.

Q. Le câblage d'allumage est-il endommagé ou mal connecté ?

R. Vérifiez si les fils sont usés ou endommagés. Serrez toutes les connexions lâches. Remplacez les fils usés ou endommagés.

Q. L'huile moteur spécifiée est-elle utilisée ?

R. Contrôlez et remplacez l'huile suivant les spécifications.

Q. Le thermostat est-il défectueux ou obstrué ?

R. Faites procéder à un entretien par un distributeur Yamaha.

Q. Les réglages du carburateur sont-ils incorrects ?

R. Faites procéder à un entretien par un distributeur Yamaha.

Q. La pompe à carburant est-elle endommagée ?

R. Faites procéder à un entretien par un distributeur Yamaha.

Q. La vis de mise à pression atmosphérique du réservoir est-elle fermée ?

R. Ouvrez la vis de mise à pression atmosphérique.

Q. Le bouton du starter est-il actionné ?

R. Ramenez-le à sa position de départ.

Q. L'angle du moteur est-il trop relevé ?

R. Ramenez-le à sa position de fonctionnement normale.

Dépannage

Q. Le carburateur est-il obstrué ?

R. Faites procéder à un entretien par un distributeur Yamaha.

Q. Le branchement du raccord de carburant est-il incorrect ?

R. Branchez-le correctement.

Q. Le réglage du papillon est-il incorrect ?

R. Faites procéder à un entretien par un distributeur Yamaha.

Q. Le câble de batterie est-il déconnecté ?

R. Connectez-le correctement.

Le vibreur retentit ou l'indicateur s'allume.

Q. Le système de refroidissement est-il obstrué ?

R. Contrôlez si la prise d'eau n'est pas entravée.

Q. Le niveau d'huile moteur est-il faible ?

R. Remplissez le réservoir d'huile de l'huile moteur spécifiée.

Q. La plage de température de la bougie est-elle incorrecte ?

R. Inspectez la bougie et remplacez-la par le type préconisé.

Q. L'huile moteur spécifiée est-elle utilisée ?

R. Vérifiez et renouvelez l'huile selon les spécifications.

Q. L'huile moteur est-elle contaminée ou altérée ?

R. Renouvelez l'huile avec de l'huile spécifiée.

Q. Le filtre à huile est-il obstrué ?

R. Faites procéder à un entretien par un distributeur Yamaha.

Q. La pompe d'alimentation/injection d'huile est-elle défectueuse ?

R. Faites procéder à un entretien par un distributeur Yamaha.

Q. La charge est-elle mal répartie sur le bateau ?

R. Répartissez la charge de manière à équilibrer le bateau.

Q. La pompe à eau ou le thermostat est-il défectueux ?

R. Faites procéder à un entretien par un distributeur Yamaha.

Q. Y a-t-il un excès d'eau dans le bol du filtre à carburant ?

R. Vidangez le bol du filtre.

La puissance du moteur diminue.

Q. L'hélice est-elle endommagée ?

R. Faites réparer ou remplacer l'hélice.

Q. Le pas ou le diamètre de l'hélice est-il incorrect ?

R. Installez une hélice correcte pour faire fonctionner le moteur hors-bord dans sa plage de régime (tr/min) préconisée.

Q. L'angle de trim est-il incorrect ?

R. Ajustez l'angle de trim pour assurer un fonctionnement optimal.

Q. Le moteur est-il monté à une hauteur incorrecte sur le tableau AR ?

R. Faites ajuster le moteur à la bonne hauteur sur le tableau AR.

Q. Le système d'avertissement est-il activé ?

R. Identifiez et remédiez à la cause de l'avertissement.

Q. La coque du bateau est-elle couverte de concrétions marines ?

R. Nettoyez la coque du bateau.

Q. La (les) bougie(s) est-elles (sont-elles) encrassée(s) ou de type incorrect ?

R. Inspectez la (les) bougie(s). Nettoyez ou remplacez par une (des) bougie(s) du type préconisé.

Q. Des algues ou d'autres corps étrangers sont-ils coincés sur le boîtier d'hélice ?

R. Éliminez les corps étrangers et nettoyez l'embase.

Q. Le système d'alimentation est-il obstrué ?

R. Vérifiez si la conduite d'alimentation est coincée ou pliée, ou s'il y a d'autres obstructions dans le système d'alimentation.

Q. Le filtre à carburant est-il obstrué ?

R. Nettoyez ou remplacez le filtre.

Q. Le carburant est-il contaminé ou altéré ?

R. Remplissez le réservoir de carburant frais et propre.

Q. L'écartement des électrodes de la bougie est-il incorrect ?

R. Inspectez et ajustez selon les spécifications.

Q. Le câblage d'allumage est-il endommagé ou mal connecté ?

R. Vérifiez si les fils sont usés ou endommagés. Serrez toutes les connexions lâches.

Remplacez les fils usés ou endommagés.

Q. Des composants électriques sont-ils défectueux ?

R. Faites procéder à un entretien par un distributeur Yamaha.

Q. Le carburant spécifié n'a-t-il pas été utilisé ?

R. Remplacez le carburant par le carburant spécifié.

Q. L'huile moteur spécifiée est-elle utilisée ?

R. Vérifiez et renouvelez l'huile selon les spécifications.

Q. Le thermostat est-il défectueux ou obstrué ?

R. Faites procéder à un entretien par un distributeur Yamaha.

Q. La vis de mise à pression atmosphérique est-elle obstruée ?

R. Ouvrez la vis de mise à pression atmosphérique.

Q. La pompe à carburant est-elle endommagée ?

R. Faites procéder à un entretien par un distributeur Yamaha.

Q. Le branchement du raccord de carburant est-il incorrect ?

R. Branchez-le correctement.

Q. La plage de température de la bougie est-elle incorrecte ?

R. Inspectez la bougie et remplacez-la par le type préconisé.

Q. La courroie d'entraînement de la pompe à

Dépannage

carburant haute pression est-elle rompue ?
R. Faites procéder à un entretien par un distributeur Yamaha.

Q. Le moteur réagit-il correctement à la position du levier d'inverseur ?

R. Faites procéder à un entretien par un distributeur Yamaha.

Le moteur produit des vibrations excessives.

Q. L'hélice est-elle endommagée ?

R. Faites réparer ou remplacer l'hélice.

Q. L'arbre d'hélice est-il endommagé ?

R. Faites procéder à un entretien par un distributeur Yamaha.

Q. Des algues ou d'autres corps étrangers sont-ils coincés autour de l'hélice ?

R. Éliminez-les et nettoyez l'hélice.

Q. Le boulon de montage du moteur est-il desserré ?

R. Serrez le boulon.

Q. Le pivot de direction est-il desserré ou endommagé ?

R. Serrez ou faites procéder à un entretien par un distributeur Yamaha.

FMU29432

Action temporaire en cas d'urgence

FMU29440

Dommage dû à un impact

FWM00870

AVERTISSEMENT

Le moteur hors-bord peut subir de graves dommages lors d'une collision pendant que vous naviguez ou que vous le transportez sur une remorque. De tels domma-

ges peuvent rendre le moteur hors-bord d'une utilisation dangereuse.

Si le moteur hors-bord heurte un objet dans l'eau, appliquez la procédure suivante.



1. Arrêtez immédiatement le moteur.
2. Vérifiez si le système de commande et tous les composants sont endommagés. Vérifiez également si le bateau ne présente pas de dommages.
3. Même si vous ne découvrez pas de dommages, rejoignez lentement et prudemment le port le plus proche.
4. Faites inspecter le moteur hors-bord par un distributeur Yamaha avant de l'utiliser à nouveau.

FMU29531

Le démarreur ne fonctionne pas

Si le mécanisme du démarreur ne fonctionne pas (le moteur ne peut être lancé au moyen du démarreur), vous pouvez toujours faire démarrer le moteur avec une corde de lancement de secours.

FWM01020

AVERTISSEMENT

- Utilisez cette procédure uniquement en cas d'urgence pour retourner au port en vue des réparations.
- Lorsque vous utilisez une corde de lancement de secours pour faire démarrer le moteur, le dispositif de sécurité de démarrage embrayé ne fonctionne pas.

Assurez-vous que le levier de commande à distance est au point mort. Sinon, le bateau pourrait subitement se mettre à avancer et risquer de causer un accident.

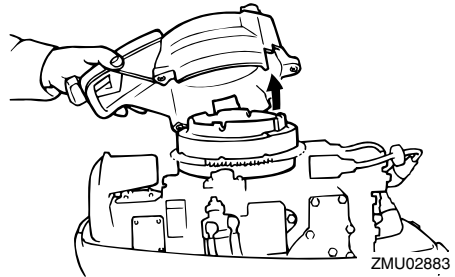
- En cours d'utilisation, attachez le cordon du coupe-circuit de sécurité du moteur à une partie résistante de vos vêtements, au bras ou à la jambe.
- N'attachez pas le cordon à un vêtement susceptible de se déchirer. Ne faites pas passer le cordon là où il risque d'être coincé, ce qui l'empêcherait de fonctionner.
- Evitez de tirer accidentellement sur le cordon en cours de fonctionnement normal. Une perte de puissance signifie la perte d'une grande partie de la manœuvrabilité. De même, sans la puissance du moteur, le bateau risque de ralentir brusquement. Ce qui pourrait projeter les personnes et les objets vers l'avant.
- Veillez à ce que personne ne soit debout derrière vous lorsque vous tirez sur la corde de lancement. Elle risque d'être projetée derrière vous et de blesser quelqu'un.
- Lorsqu'il n'est pas protégé, le volant en rotation est très dangereux. Gardez les vêtements lâches et les autres objets à l'écart lorsque vous faites démarrer le moteur. Utilisez la corde de lancement de secours uniquement suivant les instructions. Ne touchez pas le volant ni les autres pièces en mouvement lorsque le moteur tourne. N'installez pas le mécanisme du démarreur ni le capot supérieur après que le moteur a démarré.
- Ne touchez pas la bobine d'allumage, le

câble de la bougie, le capuchon de la bougie ni d'autres composants électriques lorsque vous faites démarrer le moteur ou pendant qu'il tourne. Vous risqueriez de recevoir une décharge électrique.

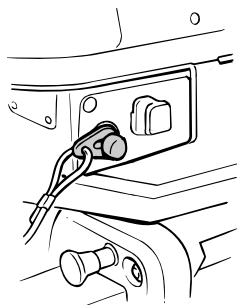
FMU29561

Démarrage d'urgence du moteur

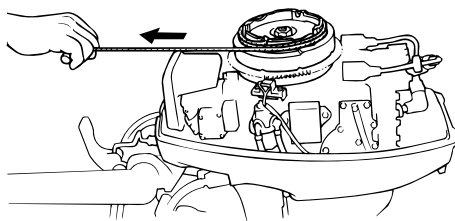
1. Déposez le capot supérieur.
2. Retirez le câble de sécurité de démarrage embrayé du démarreur, si équipé.
3. Déposez le couvercle du démarreur/volant en retirant le(s) boulon(s).



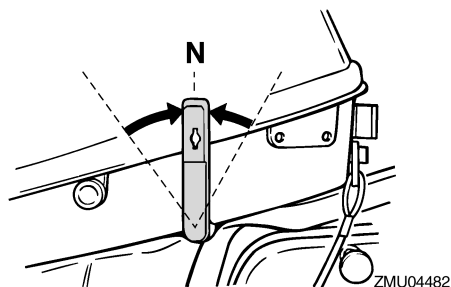
4. Préparez le moteur pour le démarrage. Pour plus d'informations, voir page 19. Veillez à ce que le moteur se trouve au point mort que et la plaque de coupe-contact du coupe-circuit de sécurité à cordon du moteur soit insérée dans le contacteur d'arrêt du moteur. L'interrupteur principal doit être sur la position "ON" (marche), si équipé.



ZMU02884

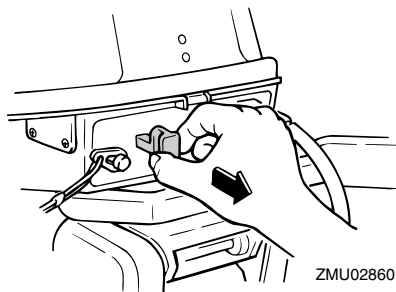


ZMU02885



ZMU04482

5. Si équipé d'un bouton de starter, tirez-le lorsque le moteur est froid. Après que le moteur a démarré, ramenez progressivement le bouton du starter sur sa position de départ pendant que le moteur chauffe.



ZMU02860

6. Insérez l'extrémité nouée de la corde de lancement de secours dans l'encoche du rotor du volant et enroulez la corde de plusieurs tours dans le sens horaire autour du volant.

7. Tirez ensuite d'un geste vif pour lancer le moteur et le faire démarrer. Répétez si nécessaire.

FMU29760

Traitement d'un moteur submergé

Si le moteur hors-bord a été submergé, présentez-le immédiatement à un distributeur Yamaha. Sinon, de la corrosion risque de se former presque immédiatement.

Si vous ne présentez pas immédiatement le moteur hors-bord à un distributeur Yamaha, appliquez la procédure suivante pour minimiser les dommages au moteur.

FMU29771

Procédure

1. Nettoyez soigneusement à l'eau douce la boue, le sel, les algues, etc.



ZMU01909

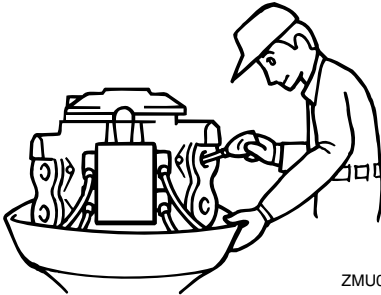
2. Déposez les bougies et tournez les orifices des bougies vers le bas pour laisser s'écouler l'eau, la boue et les contami-

nants.



ZMU01910

3. Videz le carburateur, le filtre à carburant et la conduite d'alimentation du carburant qu'ils contiennent.
4. Versez de l'huile à brumiser ou de l'huile moteur dans le(s) carburateur(s) et les orifices des bougies tout en lançant le moteur avec le démarreur manuel ou la corde de lancement de secours.



ZMU01911

5. Présentez le moteur hors-bord le plus rapidement possible à un distributeur Yamaha.

FCM00400

ATTENTION:

Ne tentez pas de faire fonctionner le moteur hors-bord avant qu'il ait été complètement inspecté.



YAMAHA MOTOR CO., LTD.

Imprimé en France

Avril 2005-0.5 × 1 