



⚠ Il convient de lire attentivement ce manuel avant la première utilisation du véhicule.

MANUEL DU PROPRIÉTAIRE



CW50
CW50L
CW50N

2B6-F8199-F1

 **Il convient de lire attentivement ce manuel avant la première utilisation du véhicule. Le manuel doit être remis avec le véhicule en cas de vente de ce dernier.**

Bienvenue dans l'univers des deux roues de Yamaha !

Le modèle CW50/CW50L/CW50N est le fruit de la vaste expérience de Yamaha dans l'application des technologies de pointe à la conception et à la construction de produits de qualité supérieure et qui a valu à Yamaha sa réputation dans ce domaine.

Afin de tirer le meilleur parti de toutes les possibilités de la CW50/CW50L/CW50N, il faut prendre le temps de lire attentivement ce manuel.

Le Manuel du propriétaire contient non seulement les instructions relatives à l'utilisation, aux contrôles et à l'entretien de ce scooter, mais aussi d'importantes consignes de sécurité destinées à protéger le pilote et les tiers des accidents.

Ce manuel offre en outre de nombreux conseils qui, s'ils sont bien suivis, permettront de conserver le scooter en parfait état de marche.

Si la moindre question se pose, il ne faut pas hésiter à consulter un concessionnaire Yamaha.

L'équipe Yamaha espère que ce véhicule procurera à son utilisateur un plaisir de conduite et une sécurité maximum kilomètre après kilomètre. Ne pas oublier toutefois que la sécurité doit rester la première priorité de tout bon motocycliste !

Yamaha est sans cesse à la recherche d'améliorations dans la conception et la qualité de ses produits. Par conséquent, bien que ce manuel contienne les informations les plus récentes disponibles au moment de l'impression, il peut ne pas refléter de petites modifications apportées ultérieurement à ce scooter. Au moindre doute concernant le fonctionnement ou l'entretien du véhicule, ne pas hésiter à consulter un concessionnaire Yamaha.





Lire attentivement ce manuel dans son intégralité avant d'utiliser ce scooter.

INFORMATIONS IMPORTANTES CONCERNANT LE MANUEL

FAU10133

Les informations particulièrement importantes sont repérées par les notations suivantes :

	Il s'agit du symbole avertissant d'un danger. Il avertit de dangers de dommages personnels potentiels. Observer scrupuleusement les messages relatifs à la sécurité figurant à la suite de ce symbole afin d'éviter les dangers de blessures ou de mort.
 AVERTISSEMENT	Un AVERTISSEMENT signale un danger qui, s'il n'est pas évité, peut provoquer la mort ou des blessures graves.
ATTENTION	Un ATTENTION indique les précautions particulières à prendre pour éviter d'endommager le véhicule ou d'autres biens.
N.B.	Un N.B. fournit les renseignements nécessaires à la clarification et la simplification des divers travaux.

* Le produit et les caractéristiques peuvent être modifiés sans préavis.

INFORMATIONS IMPORTANTES CONCERNANT LE MANUEL

FAUM1011

**CW50/CW50L/CW50N
MANUEL DU PROPRIÉTAIRE
© 2012 par MBK INDUSTRIE
1^{re} édition, octobre 2012
Tous droits réservés
Toute réimpression ou utilisation
non autorisée sans la permission écrite
de MBK INDUSTRIE
est formellement interdite.
Imprimé en France**

TABLE DES MATIÈRES

CONSIGNES DE SÉCURITÉ	1-1	Réglage du combiné ressort-amortisseur (modèle CW50L uniquement)	3-10	Dépose et repose du carénage et des caches	6-6
Conseils supplémentaires relatifs à la sécurité routière	1-5	Crochet de fixation des bagages	3-11	Contrôle de la bougie	6-7
DESCRIPTION	2-1	POUR LA SÉCURITÉ – CONTRÔLES AVANT UTILISATION	4-1	Huile de transmission finale	6-8
Vue gauche	2-1	UTILISATION ET CONSEILS IMPORTANTES CONCERNANT LE PILOTAGE	5-1	Nettoyage de l'élément du filtre à air	6-9
Vue droite	2-2	Mise en marche d'un moteur froid	5-1	Réglage du carburateur	6-10
COMMANDES ET INSTRUMENTS	3-1	Démarrage	5-2	Contrôle de la garde de la poignée des gaz	6-10
Contacteur à clé/antivol	3-1	Accélération et décélération	5-2	Pneus	6-10
Témoins et témoins d'alerte	3-2	Freinage	5-3	Roues coulées	6-12
Bloc de compteur de vitesse (CW50/CW50L)	3-3	Comment réduire sa consommation de carburant	5-3	Contrôle de la garde du levier de frein avant	6-13
Bloc de compteur de vitesse (CW50N)	3-4	Rodage du moteur	5-4	Réglage de la garde du levier de frein arrière	6-13
Jauge de niveau du carburant (CW50/CW50L)	3-4	Stationnement	5-4	Contrôle des plaquettes de frein avant et des mâchoires de frein arrière	6-14
Combinés de contacteurs	3-5	ENTRETIENS ET RÉGLAGES PÉRIODIQUES	6-1	Contrôle du niveau du liquide de frein	6-14
Levier de frein avant	3-5	Entretiens périodiques du système de contrôle des gaz d'échappement	6-2	Changement du liquide de frein ...	6-15
Levier de frein arrière	3-6	Entretiens périodiques et fréquences de graissage	6-3	Contrôle et lubrification des câbles	6-16
Bouchon des réservoirs de carburant et d'huile moteur 2 temps	3-6			Contrôle et lubrification de la poignée et du câble des gaz	6-16
Carburant	3-7			Lubrification des leviers de frein avant et arrière	6-16
Pot catalytique	3-8			Contrôle et lubrification de la béquille centrale	6-17
Huile moteur 2 temps	3-8			Contrôle de la fourche	6-17
Kick	3-9			Contrôle de la direction	6-18
Support pour antivol	3-9				
Selle	3-9				
Porte-antivol	3-10				

TABLE DES MATIÈRES

Contrôle des roulements de roue	6-18
Batterie	6-19
Remplacement du fusible	6-20
Remplacement d'une ampoule de phare	6-21
Remplacement de l'ampoule du feu arrière/stop	6-21
Remplacement d'une ampoule de clignotant	6-22
Diagnostic de pannes	6-22
Schéma de diagnostic de pannes	6-24

SOIN ET REMISAGE DU

SCOOTER	7-1
Remarque concernant les pièces de couleur mate	7-1
Soin	7-1
Remisage	7-3

CARACTÉRISTIQUES	8-1
-------------------------------	-----

RENSEIGNEMENTS

COMPLÉMENTAIRES	9-1
Numéros d'identification	9-1

Être un propriétaire responsable

L'utilisation adéquate et en toute sécurité du scooter incombe à son propriétaire.

Les scooters sont des véhicules mono-voies.

Leur sécurité dépend de techniques de conduite adéquates et des capacités du conducteur. Tout conducteur doit prendre connaissance des exigences suivantes avant de démarrer.

Le pilote doit :

- S'informer correctement auprès d'une source compétente sur tous les aspects de l'utilisation du scooter.
- Observer les avertissements et procéder aux entretiens préconisés dans ce Manuel du propriétaire.
- Suivre des cours afin d'apprendre à maîtriser les techniques de conduite sûres et correctes.
- Faire réviser le véhicule par un mécanicien compétent aux intervalles indiqués dans ce Manuel du propriétaire ou lorsque l'état de la mécanique l'exige.
- Ne jamais conduire un scooter sans avoir maîtrisé les techniques nécessaires. Il est recommandé de suivre des cours de pilotage. Les débutants

doivent être formés par un moniteur certifié. Contacter un concessionnaire scooter agréé pour vous informer des cours de pilotage les plus proches de chez vous.

Conduite en toute sécurité

Effectuer les contrôles avant utilisation à chaque départ afin de s'assurer que le véhicule peut être conduit en toute sécurité. L'omission du contrôle ou de l'entretien corrects du véhicule augmente les risques d'accident ou d'endommagement. Se reporter à la liste des contrôles avant utilisation à la page 4-1.

- Ce scooter est conçu pour le transport du pilote et d'un passager.

N.B.

Bien que ce scooter soit destiné au transport d'un passager, il convient toutefois de se plier à la législation en vigueur dans le pays où l'on utilise le véhicule.

- La plupart des accidents de circulation entre voitures et scooters sont dus au fait que les automobilistes ne voient pas les scooters. De nombreux accidents sont causés par un automobiliste n'ayant pas vu le scooter. Se faire

bien voir semble donc permettre de réduire les risques de ce genre d'accident.

Dès lors :

- Porter une combinaison de couleur vive.
- Être particulièrement prudent à l'approche des carrefours, car c'est aux carrefours que la plupart des accidents de deux-roues se produisent.
- Rouler dans le champ de visibilité des automobilistes. Éviter de rouler dans leur angle mort.
- Ne jamais entretenir un scooter sans connaissances préalables. Contacter un concessionnaire scooter agréé pour vous informer de la procédure d'entretien de base d'un scooter. Certains entretiens ne peuvent être effectués que par du personnel qualifié.
- De nombreux accidents sont dus au manque d'expérience du pilote. En effet, bon nombre de victimes d'accidents sont des pilotes n'ayant pas de permis.
 - Ne pas rouler avant d'avoir acquis un permis de conduire et ne prêter son scooter qu'à des pilotes expérimentés.



- Connaître ses limites et ne pas se surestimer. Afin d'éviter un accident, se limiter à des manœuvres que l'on peut effectuer en toute confiance.
- S'exercer à des endroits où il n'y a pas de trafic tant que l'on ne s'est pas complètement familiarisé avec le scooter et ses commandes.
- De nombreux accidents sont provoqués par des erreurs de conduite du pilote de scooter. Une erreur typique consiste à prendre un virage trop large en raison d'une vitesse excessive ou un virage trop court (véhicule pas assez incliné pour la vitesse).
 - Toujours respecter les limites de vitesse et ne jamais rouler plus vite que ne le permet l'état de la route et le trafic.
 - Toujours signaler clairement son intention de tourner ou de changer de bande de circulation. Rouler dans le champ de visibilité des automobilistes.
- La posture du pilote et celle du passager est importante pour le contrôle correct du véhicule.
 - Pour conserver le contrôle de son scooter, il faut toujours tenir le guidon des deux mains et garder ses pieds sur les repose-pieds.
 - Le passager doit toujours se tenir des deux mains, soit au pilote, soit à la poignée du passager ou à la poignée de manutention, si le modèle en est pourvu, et garder les deux pieds sur les repose-pieds du passager. Ne jamais prendre en charge un passager qui ne puisse placer fermement ses deux pieds sur les repose-pieds.
- Ne jamais conduire après avoir absorbé de l'alcool, certains médicaments ou des drogues.
- Ce scooter est conçu pour l'utilisation sur route uniquement. Ce n'est pas un véhicule tout-terrain.
- Porter une visière ou des lunettes de protection. Si les yeux ne sont pas protégés, le vent risque de troubler la vue et de retarder la détection des obstacles.
- Porter des bottes, une veste, un pantalon et des gants solides pour se protéger des éraflures en cas de chute.
- Ne jamais porter des vêtements lâches, car ceux-ci pourraient s'accrocher aux leviers de commande ou même aux roues, ce qui risque d'être la cause d'un accident.
- Toujours porter des vêtements de protection qui couvrent les jambes, les chevilles et les pieds. Le moteur et le système d'échappement sont brûlants pendant ou après la conduite, et peuvent, dès lors, provoquer des brûlures.
- Les consignes ci-dessus s'adressent également au passager.

Équipement

La plupart des accidents mortels en scooter résultent de blessures à la tête. Le port du casque est le seul moyen d'éviter ou de limiter les blessures à la tête.

- Toujours porter un casque homologué.

Éviter un empoisonnement au monoxyde de carbone

Tous les gaz d'échappement de moteur contiennent du monoxyde de carbone, un gaz mortel. L'inhalation de monoxyde de carbone peut provoquer céphalées, étourdissements, somnolence, nausées, confusion mentale, et finalement la mort.

CONSIGNES DE SÉCURITÉ

1

Le monoxyde de carbone est un gaz incolore, inodore et insipide qui peut être présent même lorsque l'on ne sent ou ne voit aucun gaz d'échappement. Des niveaux mortels de monoxyde de carbone peuvent s'accumuler rapidement et peuvent suffoquer rapidement une victime et l'empêcher de se sauver. De plus, des niveaux mortels de monoxyde de carbone peuvent persister pendant des heures, voire des jours dans des endroits peu ou pas ventilés. Si l'on ressent tout symptôme d'empoisonnement au monoxyde de carbone, il convient de quitter immédiatement l'endroit, de prendre l'air et de **CONSULTER UN MÉDECIN**.

- Ne pas faire tourner un moteur à l'intérieur d'un bâtiment. Même si l'on tente de faire évacuer les gaz d'échappement à l'aide de ventilateurs ou en ouvrant portes et fenêtres, le monoxyde de carbone peut atteindre rapidement des concentrations dangereuses.
- Ne pas faire tourner un moteur dans un endroit mal ventilé ou des endroits partiellement clos, comme les garages, garages ou abris d'auto.

- Ne pas faire tourner un moteur à un endroit à l'air libre d'où les gaz d'échappement pourraient être aspirés dans un bâtiment par des ouvertures comme portes ou fenêtres.

Charge

L'ajout d'accessoires ou de bagages peut réduire la stabilité et la maniabilité du scooter si la répartition du poids est modifiée. Afin d'éviter tout risque d'accident, monter accessoires et bagages avec beaucoup de soin. Redoubler de prudence lors de la conduite d'un scooter chargé d'accessoires ou de bagages. Voici quelques directives à suivre concernant les accessoires et le chargement de ce scooter :

S'assurer que le poids total du pilote, du passager, des bagages et des accessoires ne dépasse pas la charge maximum. **La conduite d'un véhicule surchargé peut être la cause d'un accident.**

Charge maximale:
185 kg (408 lb)

Même lorsque cette limite de poids n'est pas dépassée, garder les points suivants à l'esprit :

- Les bagages et les accessoires doivent être fixés aussi bas et près du scooter que possible. Attacher soi-

gneusement les bagages les plus lourds près du centre du scooter et répartir le poids également de chaque côté afin de ne pas le déséquilibrer.

- Un déplacement soudain du chargement peut créer un déséquilibre. S'assurer que les accessoires et les bagages sont correctement attachés avant de prendre la route. Contrôler fréquemment les fixations des accessoires et des bagages.
 - Régler correctement la suspension (pour les modèles à suspension réglable) en fonction de la charge et contrôler l'état et la pression de gonflage des pneus.
 - Ne jamais placer des objets lourds ou volumineux sur le guidon, la fourche ou le garde-boue avant. Ces objets peuvent déstabiliser la direction et rendre le maniement plus difficile.
- **Ce véhicule n'est pas conçu pour tirer une remorque ni pour être accouplé à un side-car.**

Accessoires Yamaha d'origine

Le choix d'accessoires pour son véhicule est une décision importante. Des accessoires Yamaha d'origine, disponibles unique-

ment chez les concessionnaires Yamaha, ont été conçus, testés et approuvés par Yamaha pour l'utilisation sur ce véhicule. De nombreuses entreprises n'ayant aucun lien avec Yamaha produisent des pièces et accessoires, ou mettent à disposition d'autres modifications pour les véhicules Yamaha. Yamaha n'est pas en mesure de tester les produits disponibles sur le marché secondaire. Yamaha ne peut dès lors ni approuver ni recommander l'utilisation d'accessoires vendus par des tiers ou les modifications autres que celles recommandées spécialement par Yamaha, même si ces pièces sont vendues ou montées par un concessionnaire Yamaha.

Pièces de rechange, accessoires et modifications issus du marché secondaire

Bien que des produits du marché secondaire puissent sembler être de concept et de qualité identiques aux accessoires Yamaha, il faut être conscient que certains de ces accessoires ou certaines de ces modifications ne sont pas appropriés en raison du danger potentiel qu'ils représentent pour soi-même et pour autrui. La mise en place de produits issus du marché secondaire ou l'exécution d'une autre modification du véhicule venant altérer le concept ou les caractéristiques du véhicule peut soumettre les

occupants du véhicule ou des tiers à des risques accrus de blessures ou de mort. Le propriétaire est responsable des dommages découlant d'une modification du véhicule.

Respecter les conseils suivants lors du montage d'accessoires, ainsi que ceux donnés à la section "Charge".

- Ne jamais monter d'accessoires ou transporter de chargement qui pourraient nuire au bon fonctionnement du scooter. Examiner soigneusement les accessoires avant de les monter pour s'assurer qu'ils ne réduisent en rien la garde au sol, l'angle d'inclinaison dans les virages, le débattement limite de la suspension, la course de la direction ou le fonctionnement des commandes. Vérifier aussi qu'ils ne cachent pas les feux et catadioptrés.
- Les accessoires montés sur le guidon ou autour de la fourche peuvent créer des déséquilibres dus à une mauvaise distribution du poids ou à des changements d'ordre aérodynamique. Si des accessoires sont montés sur le guidon ou autour de la fourche, ils doivent être aussi légers et compacts que possible.
- Des accessoires volumineux risquent de gravement réduire la stabilité du scooter en raison d'effets aérodynamiques. Le vent peut avoir tendance à soulever le scooter et les coups de vent latéraux peuvent le rendre instable. De tels accessoires peuvent également rendre le véhicule instable lors du croisement ou du dépassement de camions.
- Certains accessoires peuvent forcer le pilote à modifier sa position de conduite. Une position de conduite incorrecte réduit la liberté de mouvement du pilote et peut limiter son contrôle du véhicule. De tels accessoires sont donc déconseillés.
- La prudence est de rigueur lors de l'installation de tout accessoire électrique supplémentaire. Si les accessoires excèdent la capacité de l'installation électrique du scooter, une défaillance pourrait se produire, ce qui risque de provoquer des problèmes d'éclairage ou une perte de puissance du moteur.

CONSIGNES DE SÉCURITÉ

Pneus et jantes issus du marché secondaire

Les pneus et les jantes livrés avec le scooter sont conçus pour les capacités de performance du véhicule et sont conçus de sorte à offrir la meilleure combinaison de maniabilité, de freinage et de confort. D'autres pneus, jantes, tailles et combinaisons peuvent ne pas être adéquats. Se reporter à la page 6-10 pour les caractéristiques des pneus et pour plus d'informations sur leur remplacement.

Transport du scooter

Bien veiller à suivre les instructions suivantes avant de transporter le scooter dans un autre véhicule.

- Retirer tous les éléments lâches du scooter.
- Dans la remorque ou la caisse de chargement, diriger la roue avant droit devant et la caler dans un rail avec corne d'arrimage.
- Arrimer le scooter à l'aide de sangles d'arrimage ou de sangles adéquates fixées à des éléments solides du scooter, tels que le cadre ou la bride de fourche (et non, par exemple, le guidon, qui comporte des éléments en caoutchouc, ou les clignotants, ou toute pièce pouvant se briser). Choisir

judicieusement l'emplacement des sangles de sorte qu'elles ne frottent pas contre des surfaces peintes lors du transport.

- Les sangles doivent, dans la mesure du possible, quelque peu compresser la suspension afin de limiter le rebond lors du transport.

Conseils supplémentaires relatifs à la sécurité routière

FAU10373

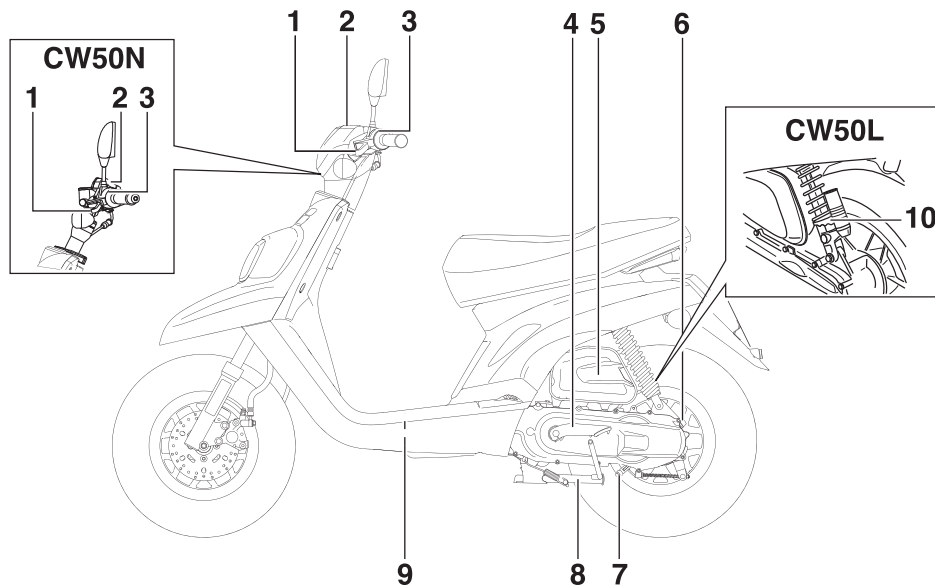
- S'assurer de signaler clairement son intention d'effectuer un virage.
- Le freinage peut être extrêmement difficile sur route mouillée. Éviter les freinages brusques qui risquent de faire déraiper le scooter. Pour ralentir sur une surface mouillée, actionner les freins lentement.
- Ralentir à l'approche d'un croisement ou d'un virage. Le virage effectué, accélérer lentement.
- Doubler les voitures en stationnement avec prudence. Un automobiliste inattentif pourrait brusquement ouvrir une portière.
- Les rails de chemin de fer ou de tramway, les plaques de fer des chantiers et les plaques d'égout deviennent extrêmement glissants lorsqu'ils sont mouillés. Ralentir et les franchir prudemment. Maintenir le scooter bien droit, car il pourrait glisser et se renverser.
- Le nettoyage du scooter risque de mouiller les plaquettes de frein. Après avoir lavé le scooter, toujours contrôler les freins avant de prendre la route.

- Toujours porter un casque, des gants, un pantalon (serré aux chevilles afin qu'il ne flotte pas) et une veste de couleur vive.
- Ne pas charger trop de bagages sur le scooter. Un scooter surchargé est instable. Utiliser un lien solide pour fixer les bagages sur le porte-bagages (le cas échéant). Des bagages mal attachés réduisent la stabilité du scooter et constituent une source de distraction dangereuse. (Voir page 1-3.)

DESCRIPTION

FAU10410

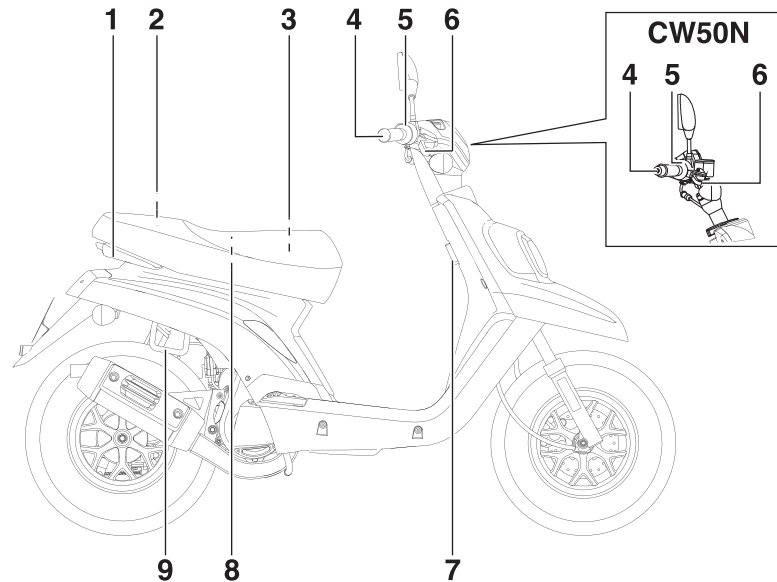
Vue gauche



1. Levier de frein arrière (page 3-6)
2. Bloc du compteur de vitesse (page 3-3)
3. Combiné de contacteurs gauche (page 3-5)
4. Kick (page 3-9)
5. Élément du filtre à air (page 6-9)
6. Bouchon de remplissage de l'huile de transmission finale (page 6-8)
7. Vis de vidange de l'huile de transmission finale (page 6-8)
8. Béquille centrale (page 6-17)

9. Batterie/fusible (page 6-19/6-20)
10. Bague de réglage de la précontrainte de ressort du combiné ressort-amortisseur (page 3-10)

Vue droite

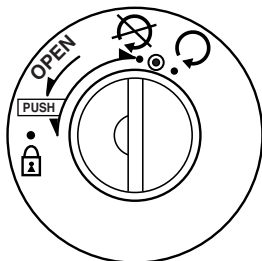


1. Poignée de manutention (page 5-2)
2. Bouchon du réservoir d'huile (page 3-8)
3. Bouchon du réservoir de carburant (page 3-6)
4. Poignée des gaz (page 6-10)
5. Combiné de contacteurs droit (page 3-5)
6. Levier de frein avant (page 3-5)
7. Crochet de fixation des bagages (page 3-11)
8. Porte-antivol (page 3-10)
9. Support pour antivol (page 3-9)

COMMANDES ET INSTRUMENTS

Contacteur à clé/antivol

FAU10461



ZAUM0253

Le contacteur à clé/antivol commande les circuits d'allumage et d'éclairage et permet de bloquer la direction. Ses diverses positions sont décrites ci-après.

ON (marche) "○"

FAU10640

Tous les circuits électriques sont alimentés et le moteur peut être mis en marche. La clé ne peut être retirée.

N.B.

Le phare, l'éclairage des instruments et le feu arrière s'allument automatiquement dès la mise en marche du moteur.

FAU10661

OFF (arrêt) "⊗"

Tous les circuits électriques sont coupés. La clé peut être retirée.

FWA10061

⚠ AVERTISSEMENT

Ne jamais tourner la clé de contact à la position "⊗" ou "Ⓛ" tant que le véhicule est en mouvement. Les circuits électriques seraient coupés et cela pourrait entraîner la perte de contrôle du véhicule et être la cause d'un accident.

FAU10670

CONTRÔLE "●" (CW50/CW50L)

Le témoin d'alerte du niveau d'huile moteur 2 temps devrait s'allumer. (Voir page 3-2.)

FAUM2920

CONTRÔLE "⊙" (CW50N)

Le témoin d'alerte du niveau d'huile moteur 2 temps et le témoin d'alerte du niveau de carburant doivent s'allumer. (Voir page 3-2.)

FAU10684

LOCK (antivol) "Ⓛ"

La direction est bloquée et tous les circuits électriques sont coupés. La clé peut être retirée.

Blocage de la direction

1. Tourner le guidon tout à fait vers la gauche.

2. Appuyer sur la clé à partir de la position "⊗", puis la tourner jusqu'à la position "Ⓛ" tout en la maintenant enfoncée.
3. Retirer la clé.

Déblocage de la direction

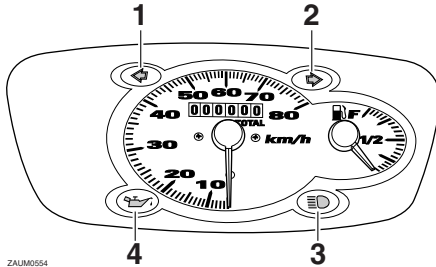
Appuyer sur la clé, puis la tourner sur "⊗" tout en la maintenant enfoncée.

Témoins et témoins d'alerte

FAU49392

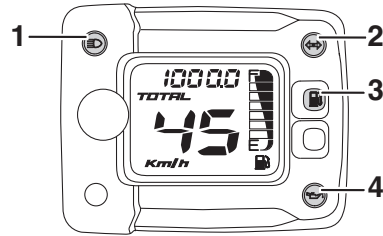
CW50N

CW50/CW50L



ZAJM0554

1. Témoin des clignotants gauches “↵”
2. Témoin des clignotants droits “↶”
3. Témoin de feu de route “≡○”
4. Témoin d'alerte du niveau d'huile “⛢”



ZAJM0962

1. Témoin de feu de route “≡○”
2. Témoin des clignotants “↵ ↶”
3. Témoin d'alerte du niveau de carburant “⛢”
4. Témoin d'alerte du niveau d'huile “⛢”

Témoin des clignotants “↵” et “↶” (CW50/CW50L)

Quand le contacteur des clignotants est poussé vers la gauche ou vers la droite, le témoin correspondant clignote.

FAU11030

Témoin des clignotants “↵ ↶” (CW50N)

Ce témoin clignote lorsque le contacteur des clignotants est poussé à gauche ou à droite.

FAU11020

Témoin de feu de route “≡○”

FAU11080

Ce témoin s'allume lorsque la position feu de route du phare est sélectionnée.

Témoin d'alerte du niveau d'huile “⛢”

FAU11181

Ce témoin d'alerte s'allume lorsque la clé est à la position “⊙” ou lorsque le niveau d'huile dans le réservoir d'huile pour moteur 2 temps est bas alors que le moteur tourne. Si le témoin d'alerte s'allume lorsque le moteur tourne, couper immédiatement le moteur et faire l'appoint d'huile avec de la Yamalube 2 ou une huile pour moteur 2 temps de classe JASO “FC” ou ISO “EG-C” ou “EG-D” de qualité équivalente. Le témoin d'alerte devrait s'éteindre une fois l'appoint d'huile 2 temps effectué.

N.B.

Si le témoin d'alerte ne s'allume pas lorsque la clé est à la position “⊙” ou ne s'éteint pas après que le plein d'huile 2 temps a été effectué, faire contrôler le circuit électrique par un concessionnaire Yamaha.

FCA16291

ATTENTION

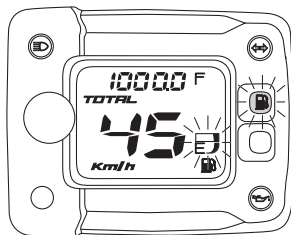
Ne pas utiliser le véhicule avant de s'être assuré que le niveau d'huile est suffisant.

COMMANDES ET INSTRUMENTS

Témoin d'alerte du niveau de carburant "☛" (CW50N)

FAUM2910

Tourner la clé de contact sur "○". Si le témoin d'alerte ne s'allume pas, faire contrôler le circuit électrique par un concessionnaire Yamaha.



ZAUM0963

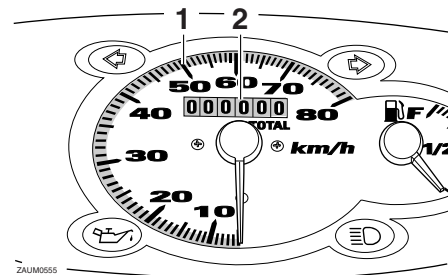
Ce témoin d'alerte ne s'allume que si les deux derniers segments de l'afficheur du niveau de carburant apparaissent. Le réservoir contient encore 1.5 L (0.40 US gal, 0.33 Imp.gal) de carburant. Il convient alors de refaire le plein dès que possible.

N.B. _____

- Ne pas attendre que le réservoir de carburant soit complètement vide avant de faire le plein.
- Le dernier segment de l'afficheur du niveau de carburant et le symbole de carburant clignotent lorsque le réservoir est presque vide.
- Contrôler le circuit électrique du témoin d'alerte comme suit :

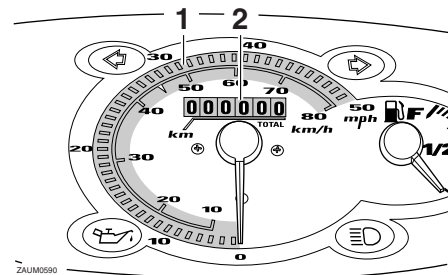
Bloc de compteur de vitesse (CW50/CW50L)

FAU11621



1. Compteur de vitesse
2. Compteur kilométrique

R.-U. uniquement

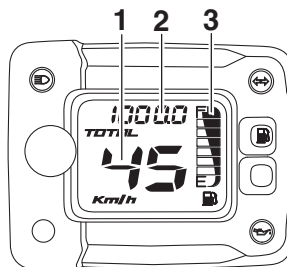


1. Compteur de vitesse
2. Compteur kilométrique

Le bloc de compteur de vitesse est constitué d'un compteur de vitesse et d'un compteur kilométrique. Le compteur de vitesse affiche la vitesse de conduite. Le compteur kilométrique affiche la distance totale parcourue.

Bloc de compteur de vitesse (CW50N)

FAUM1590



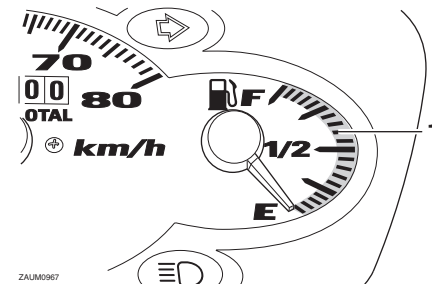
ZAUUM0964

1. Compteur de vitesse
2. Compteur kilométrique
3. Afficheur du niveau de carburant

Le bloc de compteur de vitesse est constitué d'un compteur de vitesse, d'un compteur kilométrique et d'un afficheur du niveau de carburant. Le compteur de vitesse affiche la vitesse de conduite. Le compteur kilométrique affiche la distance totale parcourue. L'afficheur du niveau de carburant indique la quantité de carburant qui se trouve dans le réservoir de carburant. (Pour plus d'informations au sujet du témoin d'alerte du niveau de carburant, se reporter à la page 3-2.)

Jauge de niveau du carburant (CW50/CW50L)

FAU12111



ZAUUM0967

1. Jauge de carburant

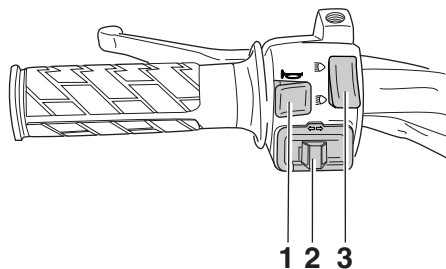
La jauge de niveau de carburant indique la quantité de carburant se trouvant dans le réservoir de carburant. L'aiguille se déplace vers "E" (vide) au fur et à mesure que le niveau de carburant diminue. Quand l'aiguille atteint "E", il reste environ 1.2 L (0.32 US gal, 0.26 Imp.gal) de carburant dans le réservoir. Il convient alors de refaire le plein dès que possible.

COMMANDES ET INSTRUMENTS


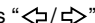

Combinés de contacteurs

FAU1234B

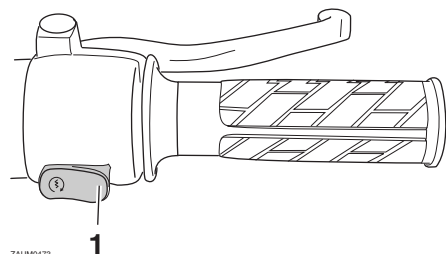
Gauche




ZAUM0557

1. Contacteur d'avertisseur “”
2. Contacteur des clignotants “”
3. Inverseur feu de route/feu de croisement “”



Droite



ZAUM0473

1. Contacteur du démarreur “”



Inverseur feu de route/feu de croisement “”

Placer ce contacteur sur “” pour allumer le feu de route et sur “” pour allumer le feu de croisement.

FAU12400

Contacteur des clignotants “”

FAU12460

Pour signaler un virage à droite, pousser ce contacteur vers la position “”. Pour signaler un virage à gauche, pousser ce contacteur vers la position “”. Une fois relâché, le contacteur retourne à sa position centrale. Pour éteindre les clignotants, appuyer sur le contacteur après que celui-ci est revenu à sa position centrale.

Contacteur d'avertisseur “”

FAU12500

Appuyer sur ce contacteur afin de faire retentir l'avertisseur.

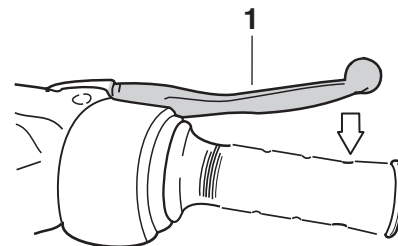
Contacteur du démarreur “”

FAUM1132

Afin de lancer le moteur à l'aide du démarreur, appuyer sur ce contacteur tout en actionnant le frein avant ou arrière. Avant de mettre le moteur en marche, il convient de lire les instructions de mise en marche figurant à la page 5-1.

Levier de frein avant

FAU12901



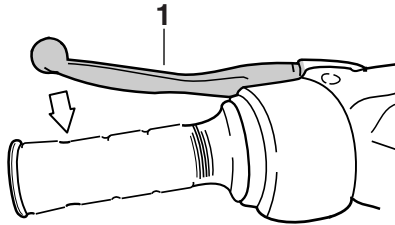
ZAUM0791

1. Levier de frein avant

Le levier de frein avant se trouve sur la poignée droite du guidon. Pour actionner le frein avant, tirer le levier vers la poignée des gaz.

Levier de frein arrière

FAU12951



ZALIM0085

1. Levier de frein arrière

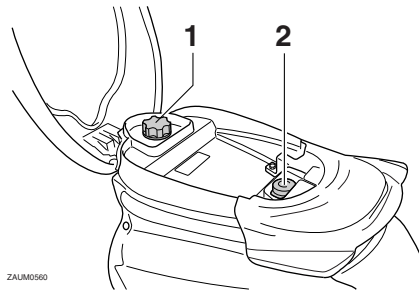
Le levier de frein arrière se trouve sur la poignée gauche du guidon. Pour actionner le frein arrière, tirer le levier vers la poignée.

Bouchon des réservoirs de carburant et d'huile moteur 2 temps

FAU13202

Le bouchon du réservoir de carburant et le bouchon du réservoir d'huile 2 temps sont situés sous le siège. (Voir page 3-9.)

Bouchon du réservoir de carburant



ZALIM0560

1. Bouchon du réservoir de carburant
2. Bouchon du réservoir d'huile moteur 2 temps

Pour retirer le bouchon du réservoir de carburant, le tourner dans le sens inverse des aiguilles d'une montre, puis l'enlever.

Pour remettre le bouchon du réservoir de carburant en place, le tourner dans le sens des aiguilles d'une montre.

Bouchon du réservoir d'huile moteur 2 temps

Pour retirer le bouchon du réservoir d'huile moteur 2 temps, il suffit de tirer sur celui-ci. Pour remettre le bouchon du réservoir d'huile 2 temps en place, l'enfoncer dans l'orifice du réservoir.

FWA10141

AVERTISSEMENT

S'assurer que les bouchons de réservoir de carburant et d'huile 2 temps sont correctement mis en place avant de démarrer. Une fuite de carburant constitue un risque d'incendie.

COMMANDES ET INSTRUMENTS

Carburant

FAU13212

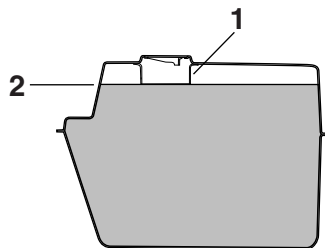
S'assurer que le niveau d'essence est suffisant.

FWA10881

AVERTISSEMENT

L'essence et les vapeurs d'essence sont extrêmement inflammables. Pour limiter les risques d'incendies et d'explosions, et donc de blessures, lors des ravitaillements, il convient de suivre ces instructions.

1. Avant de faire le plein, couper le moteur et s'assurer que personne n'a enfourché le véhicule. Ne jamais effectuer le plein à proximité d'étincelles, de flammes ou d'autres sources de chaleur, telles que les chauffe-eau et sèche-chaînes, et surtout, ne pas fumer.
2. Ne pas remplir le réservoir de carburant à l'excès. Ne pas remplir au-delà du fond du tube de remplissage. Comme le carburant se dilate en se réchauffant, du carburant risque de s'échapper du réservoir sous l'effet de la chaleur du moteur ou du soleil.



ZAUM0020

1. Tube de remplissage du réservoir de carburant
2. Niveau de carburant maximum
3. Essuyer immédiatement toute coulure de carburant. **ATTENTION : Essuyer immédiatement toute coulure de carburant à l'aide d'un chiffon propre, sec et doux. En effet, le carburant risque d'abîmer les surfaces peintes ou les pièces en plastique.**
4. Bien veiller à fermer correctement le bouchon du réservoir de carburant.

[FCA10071]

FWA15151

AVERTISSEMENT

L'essence est délétère et peut provoquer blessures ou la mort. Manipuler l'essence avec prudence. Ne jamais siphonner de l'essence avec la bouche. En cas d'ingestion d'essence, d'inhalation importante de vapeur d'essence ou

d'éclaboussure dans les yeux, consulter immédiatement un médecin. En cas d'éclaboussure d'essence sur la peau, se laver immédiatement à l'eau et au savon. En cas d'éclaboussure d'essence sur les vêtements, changer immédiatement de vêtements.

FAUM2730

Carburant recommandé :

Supercarburant sans plomb exclusivement

Capacité du réservoir de carburant :
5.3 L (1.40 US gal, 1.17 Imp.gal)

Quantité de la réserve à l'allumage du témoin d'alerte du niveau de carburant :

CW50 1.2 L (0.32 US gal,
0.26 Imp.gal)
CW50L 1.2 L (0.32 US gal,
0.26 Imp.gal)
CW50N 1.5 L (0.40 US gal,
0.33 Imp.gal)

Ce moteur Yamaha fonctionne à l'essence super sans plomb d'un indice d'octane recherche de 95 minimum. Si des cognements ou cliquetis surviennent, changer de marque d'essence. L'essence sans plomb prolonge la durée de service des bougies et réduit les frais d'entretien.

Pot catalytique

FAU13433

Le système d'échappement de ce véhicule est équipé d'un pot catalytique.

FWA10862

AVERTISSEMENT

Le système d'échappement est brûlant lorsque le moteur a tourné. Pour éviter tout risque d'incendie et de brûlures :

- Ne pas garer le véhicule à proximité d'objets ou matériaux posant un risque d'incendie, tel que de l'herbe ou d'autres matières facilement inflammables.
- Garer le véhicule de façon à limiter les risques que des piétons ou des enfants touchent le circuit d'échappement brûlant.
- S'assurer que le système d'échappement est refroidi avant d'effectuer tout travail sur le véhicule.
- Ne pas faire tourner le moteur au ralenti pour plus de quelques minutes. Un ralenti prolongé pourrait provoquer une accumulation de chaleur.

ATTENTION

Utiliser uniquement de l'essence sans plomb. L'utilisation d'essence avec plomb va endommager irrémédiablement le pot catalytique.

FCA10701

Huile moteur 2 temps

FAU13453

S'assurer que le niveau d'huile dans le réservoir d'huile 2 temps est suffisant. Si nécessaire, faire l'appoint d'huile 2 temps du type spécifié.

Huile recommandée :

Voir page 8-1.

Quantité d'huile :

1.10 L (1.16 US qt, 0.97 Imp.qt)

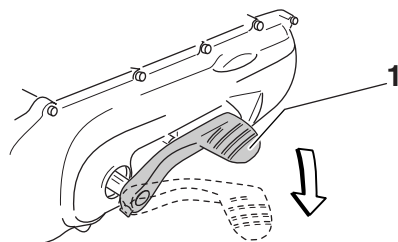
FCA16670

ATTENTION

S'assurer que le bouchon du réservoir d'huile 2 temps est reposé correctement.

Kick

FAUS1050



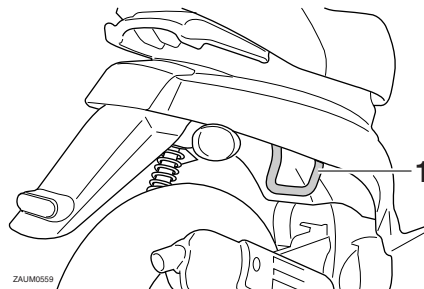
ZALIM0146

1. Kick

Mettre le moteur en marche en actionnant légèrement la pédale de kick jusqu'à ce que les pignons soient en prise, puis l'actionner vigoureusement mais en souplesse.

Support pour antivol

FAUT1040



ZALIM0559

1. Support pour antivol

Ce scooter est muni d'un support pour antivol, ce qui permet de l'attacher à un objet fixe, tel qu'un poteau ou une grille, par le biais d'une chaîne ou d'un câble antivol. Pour attacher le scooter à un objet fixe, dresser le véhicule sur sa béquille centrale, passer la chaîne ou le câble par le support pour antivol puis autour de l'objet fixe, et verrouiller ensuite le câble ou la chaîne.

FWAT1020

AVERTISSEMENT

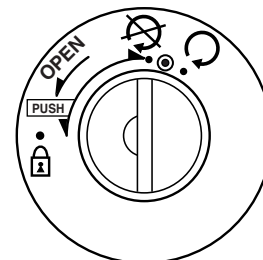
S'assurer à retirer la chaîne ou le câble antivol avant de démarrer, sous peine de risquer de renverser le scooter, ce qui pourrait entraîner dégâts et blessures.

Selle

FAU13932

Ouverture de la selle

1. Dresser le scooter sur sa béquille centrale.
2. Introduire la clé dans le contacteur à clé, puis la tourner dans le sens inverse des aiguilles d'une montre jusqu'à la position "OPEN".

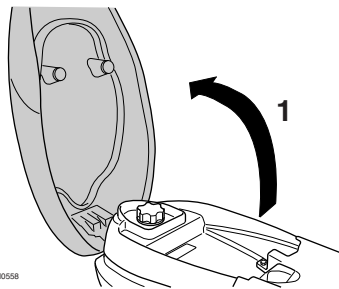


ZALIM0253

N.B.

Ne pas enfoncer la clé en la tournant.

3. Relever la selle afin de l'ouvrir.



ZALUM0558

1. Ouvrir.

Fermeture de la selle

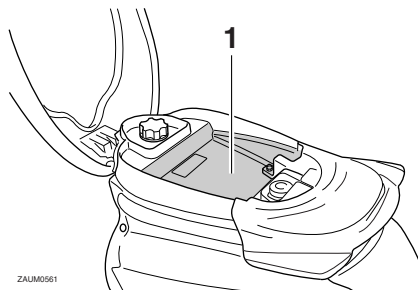
1. Rabattre la selle, puis appuyer sur celle-ci afin de la refermer correctement.
2. Retirer la clé de contact avant de laisser le scooter sans surveillance.

N.B. _____

S'assurer que la selle est bien remise en place avant de démarrer.

Porte-antivol

FAUM1580



ZALUM0561

1. Porte-antivol

Le porte-antivol, situé sous le siège, est destiné à l'entreposage d'un antivol articulé d'une longueur de 1 mètre maximum. (Voir les explications relatives à l'ouverture et la fermeture de la selle à la page 3-9.)

N.B. _____

Certains antivols, en raison de leur taille ou de leur forme, ne peuvent trouver place dans le porte-antivol.

FAU14833

Réglage du combiné ressort-amortisseur (modèle CW50L uniquement)

Le combiné ressort-amortisseur est équipé d'une bague de réglage de la précontrainte de ressort.

FCA10101

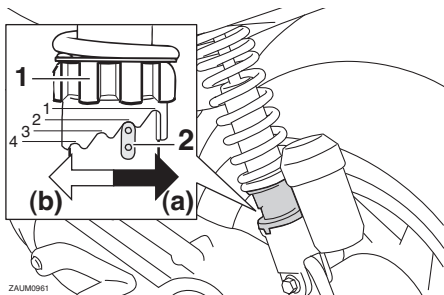
ATTENTION

Ne jamais dépasser les limites maximum ou minimum afin d'éviter d'endommager le mécanisme.

Régler la précontrainte de ressort en procédant comme suit.

Pour augmenter la précontrainte de ressort et donc durcir la suspension, tourner la bague de réglage dans le sens (a). Pour réduire la précontrainte de ressort et donc adoucir la suspension, tourner la bague de réglage dans le sens (b).

FWA10221



3

1. Bague de réglage de la précontrainte de ressort
2. Indicateur de position

Il faut veiller à bien aligner l'encoche sélectionnée figurant sur la bague de réglage et l'indicateur de position figurant sur l'amortisseur.

Réglage de la précontrainte de ressort :

Minimum (réglage souple) :

1

Standard :

2

Maximum (réglage dur) :

4

⚠ AVERTISSEMENT

Ce combiné ressort-amortisseur contient de l'azote fortement comprimé. Lire attentivement et s'assurer de bien comprendre les informations ci-dessous avant de manipuler le combiné ressort-amortisseur.

- Ne pas modifier ni tenter d'ouvrir la bonbonne.
- Ne pas approcher le combiné ressort-amortisseur d'une flamme ou de toute autre source de chaleur. La pression du gaz augmenterait excessivement, et la bonbonne pourrait exploser.
- Ne pas déformer ni endommager la bonbonne d'aucune façon. Le moindre endommagement de la bonbonne risque de réduire les performances d'amortissement.
- Ne pas jeter un combiné ressort-amortisseur endommagé ou usé. Tout entretien d'un combiné ressort-amortisseur doit être confié à un concessionnaire Yamaha.

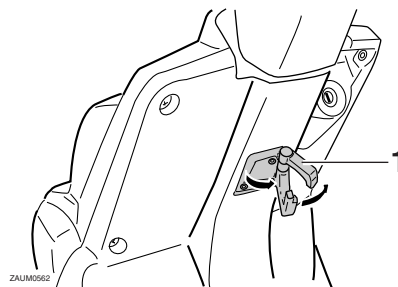
FAUT1072

Crochet de fixation des bagages

FWAT1031

⚠ AVERTISSEMENT

- Ne pas dépasser la limite de charge du crochet de fixation des bagages, qui est de 3 kg (6.6 lb).
- Ne pas dépasser la charge maximale du véhicule, qui est de 185 kg (408 lb).



1. Crochet de fixation des bagages

POUR LA SÉCURITÉ – CONTRÔLES AVANT UTILISATION

FAU15597

Toujours effectuer ces contrôles avant chaque départ afin de s'assurer que le véhicule peut être conduit en toute sécurité. Toujours respecter les procédés et intervalles de contrôle et d'entretien figurant dans ce Manuel du propriétaire.

FWA11151

AVERTISSEMENT

L'omission du contrôle ou de l'entretien correct du véhicule augmente les risques d'accident ou d'endommagement. Ne pas conduire le véhicule en cas de détection d'un problème. Si le problème ne peut être résolu en suivant les procédés repris dans ce manuel, faire contrôler le véhicule par un concessionnaire Yamaha.

Contrôler les points suivants avant de mettre le moteur en marche :

ÉLÉMENTS	CONTRÔLES	PAGES
Carburant	<ul style="list-style-type: none">• Contrôler le niveau de carburant dans le réservoir.• Refaire le plein de carburant si nécessaire.• S'assurer de l'absence de fuite au niveau des durites d'alimentation.	3-7
Huile moteur 2 temps	<ul style="list-style-type: none">• Contrôler le niveau d'huile dans le réservoir.• Si nécessaire, ajouter l'huile du type recommandé jusqu'au niveau spécifié.• S'assurer de l'absence de fuites d'huile.	3-8
Huile de transmission finale	<ul style="list-style-type: none">• S'assurer de l'absence de fuites d'huile.	6-8
Frein avant	<ul style="list-style-type: none">• Contrôler le fonctionnement.• Faire purger le circuit hydraulique par un concessionnaire Yamaha en cas de sensation de mollesse.• Contrôler l'usure des plaquettes de frein.• Remplacer si nécessaire.• Contrôler le niveau du liquide dans le réservoir.• Si nécessaire, ajouter du liquide de frein du type spécifié jusqu'au niveau spécifié.• Contrôler le circuit hydraulique et s'assurer de l'absence de toute fuite.	6-14, 6-14
Frein arrière	<ul style="list-style-type: none">• Contrôler le fonctionnement.• Lubrifier le câble si nécessaire.• Contrôler la garde au levier.• Régler si nécessaire.	6-13, 6-14

POUR LA SÉCURITÉ – CONTRÔLES AVANT UTILISATION

ÉLÉMENTS	CONTRÔLES	PAGES
Poignée des gaz	<ul style="list-style-type: none">• S'assurer du fonctionnement en douceur.• Contrôler la garde de la poignée des gaz.• Si nécessaire, faire régler la garde de la poignée des gaz et lubrifier le câble et le boîtier de la poignée des gaz par un concessionnaire Yamaha.	6-10, 6-16
Roues et pneus	<ul style="list-style-type: none">• S'assurer de l'absence d'endommagement.• Contrôler l'état des pneus et la profondeur des sculptures.• Contrôler la pression de gonflage.• Corriger si nécessaire.	6-10, 6-12
Leviers de frein	<ul style="list-style-type: none">• S'assurer du fonctionnement en douceur.• Si nécessaire, lubrifier les points pivots.	6-16
Béquille centrale	<ul style="list-style-type: none">• S'assurer du fonctionnement en douceur.• Lubrifier le pivot si nécessaire.	6-17
Attaches du cadre	<ul style="list-style-type: none">• S'assurer que tous les écrous et vis sont correctement serrés.• Serrer si nécessaire.	—
Instruments, éclairage, signalisation et contacteurs	<ul style="list-style-type: none">• Contrôler le fonctionnement.• Corriger si nécessaire.	—
Batterie	<ul style="list-style-type: none">• Contrôler le niveau du liquide.• Remplir d'eau distillée si nécessaire.	6-19

UTILISATION ET CONSEILS IMPORTANTS CONCERNANT LE PILOTAGE

FAU15951

Lire attentivement ce manuel afin de se familiariser avec toutes les commandes. Si l'explication d'une commande ou d'une fonction pose un problème, consulter un concessionnaire Yamaha.

FWA10271

AVERTISSEMENT

Une mauvaise connaissance des commandes peut entraîner une perte de contrôle, qui pourrait se traduire par un accident et des blessures.

FAU16566

Mise en marche d'un moteur froid

FCA10250

ATTENTION

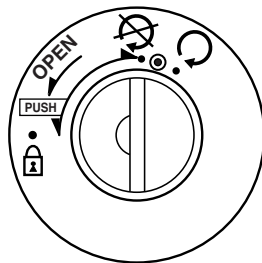
Voir à la page 5-4 et consulter les instructions concernant le rodage du moteur avant d'utiliser le véhicule pour la première fois.

1. Tourner la clé sur "⊙", puis lorsque le témoin d'alerte du niveau d'huile s'allume, la tourner sur "○".

FCA10240

ATTENTION

Si le témoin d'alerte du niveau d'huile ne s'allume pas, demander à un concessionnaire Yamaha de vérifier le circuit électrique.

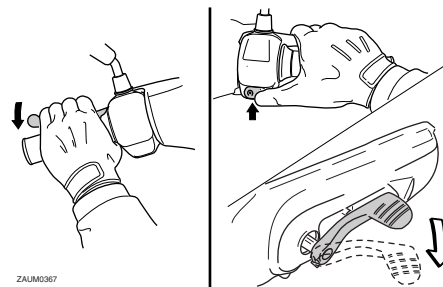


ZALIM0253

2. Refermer tout à fait les gaz.

5-1

3. Actionner le frein avant ou arrière et mettre le moteur en marche en appuyant sur le contacteur du démarreur ou en actionnant la pédale de kick.



ZALIM0367

Si le moteur ne se met pas en marche lorsqu'on appuie sur le contacteur du démarreur, relâcher celui-ci, attendre quelques secondes, puis essayer à nouveau. Chaque essai de mise en marche doit être aussi court que possible afin d'économiser l'énergie de la batterie. Ne pas actionner le démarreur pendant plus de 5 secondes d'affilée. Si le moteur ne se met pas en marche à l'aide du démarreur, utiliser le kick.

UTILISATION ET CONSEILS IMPORTANTS CONCERNANT LE PILOTAGE

ATTENTION

FCA11042

En vue de prolonger la durée de service du moteur, ne jamais accélérer à l'excès tant que le moteur est froid !

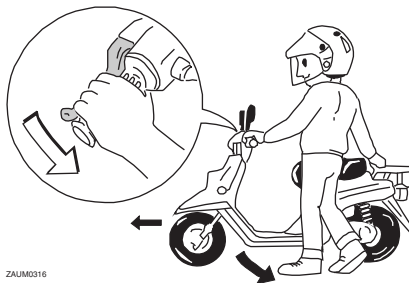
Démarrage

FAU16761

N.B.

Faire chauffer le moteur avant de démarrer.

1. Actionner le levier de frein arrière de la main gauche et saisir la poignée de manutention de la main droite. Pous- ser ensuite le scooter vers l'avant pour replier la béquille centrale.

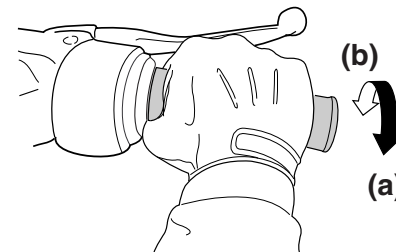


ZAUM0316

2. S'asseoir à califourchon sur la selle et contrôler l'angle des rétroviseurs.
3. Signaler son intention de gagner la voie publique en allumant les clignotants.
4. Vérifier si la voie est libre, puis action- ner lentement la poignée des gaz (poi- gnée droite) afin de démarrer.
5. Éteindre les clignotants.

Accélération et décélération

FAU16780



ZAUM0199

La vitesse se règle en donnant plus ou moins des gaz. Pour augmenter la vitesse, tourner la poignée des gaz dans le sens (a). Pour réduire la vitesse, tourner la poignée des gaz dans le sens (b).

Freinage

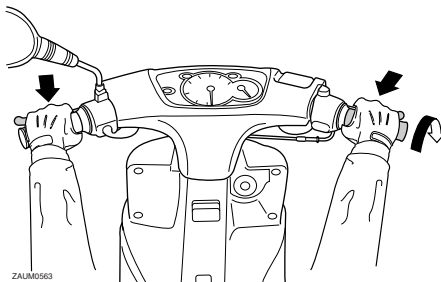
FAU16793

FWA10300

AVERTISSEMENT

- Éviter de freiner brusquement, tout particulièrement lorsque le scooter penche d'un côté, car celui-ci risquerait de déraiper et de se renverser.
- Les rails de chemin de fer ou de tramway, les plaques de fer des chantiers et les plaques d'égout deviennent extrêmement glissants lorsqu'ils sont mouillés. Il convient donc de ralentir avant de rouler sur ce genre de surface et de redoubler de prudence en les traversant.
- Ne pas oublier qu'un freinage sur route mouillée est une manœuvre délicate.
- Rouler lentement dans les descentes, car les freinages en descente peuvent être très difficiles.

1. Refermer tout à fait les gaz.
2. Actionner simultanément les freins avant et arrière en augmentant progressivement la pression.



ZAJM0563

FAU16820

Comment réduire sa consommation de carburant

La consommation de carburant dépend dans une grande mesure du style de conduite. Suivre les conseils suivants en vue d'économiser le carburant :

- Éviter les régimes très élevés lors des accélérations.
- Éviter d'emballer le moteur à vide.
- Couper le moteur au lieu de le laisser tourner longtemps au ralenti (ex. : embouteillages, feux rouges, passages à niveau).

UTILISATION ET CONSEILS IMPORTANTS CONCERNANT LE PILOTAGE

Rodage du moteur

FAU16830

Les premiers 1000 km (600 mi) constituent la période la plus importante de la vie du moteur. C'est pourquoi il est indispensable de lire attentivement ce qui suit.

Le moteur étant neuf, il faut éviter de le soumettre à un effort excessif pendant les premiers 1000 km (600 mi). Les pièces mobiles du moteur doivent s'user et se roder mutuellement pour obtenir les jeux de marche corrects. Pendant cette période, éviter de conduire à pleins gaz de façon prolongée et éviter tout excès susceptible de provoquer la surchauffe du moteur.

FAUM2091

0–150 km (0–90 mi)

Éviter l'utilisation prolongée à une ouverture des gaz de plus de 1/3. Varier la vitesse du scooter de temps à autre. Ne pas rouler continuellement à la même ouverture des gaz.

150–500 km (90–300 mi)

Éviter l'utilisation prolongée à une ouverture des gaz de plus de 1/2.

500–1000 km (300–600 mi)

Ne pas rouler de façon continue à 3/4 d'ouverture des gaz.

1000 km (600 mi) et au-delà

Éviter l'utilisation prolongée à pleine ouverture des gaz. Varier la vitesse de temps à autre. **ATTENTION : Changer l'huile de transmission finale après 1000 km (600 mi) d'utilisation.** [FCAM1071]

FCA10270

ATTENTION

Si un problème quelconque survenait au moteur durant la période de rodage, consulter immédiatement un concessionnaire Yamaha.

FAU17213

Stationnement

Pour stationner le véhicule, couper le moteur, puis retirer la clé de contact.

FWA10311

AVERTISSEMENT

- Comme le moteur et le système d'échappement peuvent devenir brûlants, il convient de se garer de façon à ce que les piétons ou les enfants ne puissent toucher facilement ces éléments et s'y brûler.
- Ne pas garer le véhicule dans une descente ou sur un sol meuble, car il pourrait facilement se renverser, ce qui augmenterait les risques de fuite de carburant et d'incendie.
- Ne pas se garer à proximité d'herbe ou d'autres matériaux inflammables, car ils présentent un risque d'incendie.

FAU17244

La réalisation des contrôles et entretiens, réglages et lubrifications périodiques permet de garantir le meilleur rendement possible et contribue hautement à la sécurité de conduite. La sécurité est l'impératif numéro un du bon motocycliste. Les points de contrôle, réglage et lubrification principaux du véhicule sont expliqués aux pages suivantes.

Les fréquences données dans le tableau des entretiens périodiques s'entendent pour la conduite dans des conditions normales. Le propriétaire devra donc adapter les fréquences préconisées et éventuellement les raccourcir en fonction du climat, du terrain, de la situation géographique et de l'usage qu'il fait de son véhicule.

FWA10321

AVERTISSEMENT

L'omission d'entretiens ou l'utilisation de techniques d'entretien incorrectes peut accroître les risques de blessures, voire de mort, pendant un entretien ou l'utilisation du véhicule. Si l'on ne maîtrise pas les techniques d'entretien du véhicule, ce travail doit être confié à un concessionnaire Yamaha.

FWA15122

AVERTISSEMENT

Couper le moteur avant d'effectuer tout entretien, sauf si autrement spécifié.

- **Les pièces mobiles d'un moteur en marche risquent de happer un membre ou un vêtement et les éléments électriques de provoquer décharges et incendies.**
- **Effectuer un entretien en laissant tourner le moteur peut entraîner traumatismes oculaires, brûlures, incendies et intoxications par monoxyde de carbone pouvant provoquer la mort. Se reporter à la page 1-2 pour plus d'informations concernant le monoxyde de carbone.**

FWA15460

AVERTISSEMENT

Les disques, étriers, tambours et garnitures de frein peuvent devenir très chauds lors de leur utilisation. Pour éviter tout risque de brûlures, laisser refroidir les éléments de frein avant de les toucher.

FAU17302

Le but des entretiens du système antipollution ne se limite pas à réduire la pollution atmosphérique, ils permettent aussi d'assurer un rendement et un fonctionnement optimaux du moteur. Les entretiens relatifs au système de contrôle des gaz d'échappement sont regroupés dans un tableau d'entretiens périodiques séparé. La personne qui effectue ces entretiens doit avoir accès à des données techniques spécialisées et doit posséder les connaissances et l'outillage nécessaires. L'entretien, le remplacement et les réparations des organes du système de contrôle des gaz d'échappement peuvent être effectués par tout mécanicien professionnel. Les concessionnaires Yamaha possèdent la formation technique et l'outillage requis pour mener à bien ces entretiens.

ENTRETIENS ET RÉGLAGES PÉRIODIQUES

FAU46871

N.B.

- Il n'est pas nécessaire d'effectuer le contrôle annuel lorsqu'on a effectué un contrôle périodique dans l'année (les distances sont exprimées en milles pour le R.-U.).
- À partir de 30000 km (17500 mi), effectuer les entretiens en reprenant les fréquences depuis 6000 km (3500 mi).
- L'entretien des éléments repérés d'un astérisque ne peut être mené à bien sans les données techniques, les connaissances et l'outillage adéquats, et doit être confié à un concessionnaire Yamaha.

FAU46920

Entretiens périodiques du système de contrôle des gaz d'échappement

N°	ÉLÉMENTS	CONTRÔLES OU ENTRETIENS À EFFECTUER	DISTANCE AU COMPTEUR					CONTRÔLE ANNUEL
			1000 km (600 mi)	6000 km (3500 mi)	12000 km (7000 mi)	18000 km (10500 mi)	24000 km (14000 mi)	
1	* Canalisation de carburant	• S'assurer que les durites d'alimentation et de dépression ne sont ni craquelées ni autrement endommagées.		√	√	√	√	√
2	Bougie	• Remplacer.		√	√	√	√	√
3	* Carburateur	• Régler le régime de ralenti du moteur.	√	√	√	√	√	√

6

ENTRETIENS ET RÉGLAGES PÉRIODIQUES

FAU17718

Entretiens périodiques et fréquences de graissage

N°	ÉLÉMENTS	CONTRÔLES OU ENTRETIENS À EFFECTUER	DISTANCE AU COMPTEUR					CONTRÔLE ANNUEL
			1000 km (600 mi)	6000 km (3500 mi)	12000 km (7000 mi)	18000 km (10500 mi)	24000 km (14000 mi)	
1	Élément du filtre à air	• Nettoyer.		√		√		
		• Remplacer.			√		√	
2	* Batterie	<ul style="list-style-type: none"> • Contrôler le niveau et la densité de l'électrolyte. • S'assurer de l'acheminement correct de la durite de mise à l'air. 		√	√	√	√	√
3	* Frein avant	<ul style="list-style-type: none"> • Contrôler le fonctionnement, le niveau de liquide et s'assurer de l'absence de fuite. 	√	√	√	√	√	√
		• Remplacer les plaquettes de frein.	Quand la limite est atteinte.					
4	* Frein arrière	<ul style="list-style-type: none"> • Contrôler le fonctionnement et régler la garde du levier de frein. 	√	√	√	√	√	√
		• Remplacer les mâchoires de frein.	Quand la limite est atteinte.					
5	* Durite de frein	<ul style="list-style-type: none"> • S'assurer de l'absence de craquelures ou autre endommagement. • Contrôler le cheminement et les colliers. 		√	√	√	√	√
		• Remplacer.	Tous les 4 ans					
6	* Roues	• Contrôler le voile et l'état.		√	√	√	√	

6

ENTRETIENS ET RÉGLAGES PÉRIODIQUES

N°	ÉLÉMENTS	CONTRÔLES OU ENTRETIENS À EFFECTUER	DISTANCE AU COMPTEUR					CONTRÔLE ANNUEL
			1000 km (600 mi)	6000 km (3500 mi)	12000 km (7000 mi)	18000 km (10500 mi)	24000 km (14000 mi)	
7 *	Pneus	<ul style="list-style-type: none"> • Contrôler la profondeur de sculpture et l'état des pneus. • Remplacer si nécessaire. • Contrôler la pression de gonflage. • Corriger si nécessaire. 		√	√	√	√	√
8 *	Roulements de roue	<ul style="list-style-type: none"> • S'assurer qu'ils n'ont pas de jeu et ne sont pas endommagés. 		√	√	√	√	
9 *	Roulements de direction	<ul style="list-style-type: none"> • S'assurer qu'ils n'ont pas de jeu et que la direction n'est pas dure. 	√	√	√	√	√	
		<ul style="list-style-type: none"> • Lubrifier à la graisse à base de savon au lithium. 	Tous les 24000 km (14000 mi)					
10 *	Attaches du cadre	<ul style="list-style-type: none"> • S'assurer que tous les écrous et vis sont correctement serrés. 		√	√	√	√	√
11	Axe de pivot de levier de frein avant	<ul style="list-style-type: none"> • Lubrifier à la graisse silicone. 		√	√	√	√	√
12	Axe de pivot de levier de frein arrière	<ul style="list-style-type: none"> • Lubrifier à la graisse à base de savon au lithium. 		√	√	√	√	√
13	Béquille centrale	<ul style="list-style-type: none"> • Contrôler le fonctionnement. • Lubrifier. 		√	√	√	√	√
14 *	Fourche avant	<ul style="list-style-type: none"> • Contrôler le fonctionnement et s'assurer de l'absence de fuites d'huile. 		√	√	√	√	
15 *	Combiné ressort-amortisseur	<ul style="list-style-type: none"> • Contrôler le fonctionnement et s'assurer que l'amortisseur ne fuit pas. 		√	√	√	√	
16 *	Pompe à huile Auto-lube	<ul style="list-style-type: none"> • Contrôler le fonctionnement. • Purger si nécessaire. 	√		√		√	√

ENTRETIENS ET RÉGLAGES PÉRIODIQUES

N°	ÉLÉMENTS	CONTRÔLES OU ENTRETIENS À EFFECTUER	DISTANCE AU COMPTEUR					CONTRÔLE ANNUEL
			1000 km (600 mi)	6000 km (3500 mi)	12000 km (7000 mi)	18000 km (10500 mi)	24000 km (14000 mi)	
17	Huile de transmission finale	• S'assurer de l'absence de fuites d'huile.	√	√		√		
		• Changer.	√		√		√	
18	* Courroie trapézoïdale	• Remplacer.	Tous les 10000 km (6000 mi)					
19	* Contacteur de feu stop sur frein avant et arrière	• Contrôler le fonctionnement.	√	√	√	√	√	√
20	Pièces mobiles et câbles	• Lubrifier.		√	√	√	√	√
21	* Poignée des gaz	• Contrôler le fonctionnement. • Contrôler la garde de la poignée des gaz et la régler si nécessaire. • Lubrifier le câble et le boîtier de la poignée des gaz.		√	√	√	√	√
22	* Éclairage, signalisation et contacteurs	• Contrôler le fonctionnement. • Régler le faisceau de phare.	√	√	√	√	√	√

FAUM2070

N.B. _____

- Augmenter la fréquence des nettoyages du filtre à air si le véhicule est utilisé dans des zones particulièrement poussiéreuses ou humides.
- Entretien des freins hydrauliques
 - Contrôler régulièrement le niveau du liquide de frein et, si nécessaire, faire l'appoint de liquide.
 - Changer le liquide de frein tous les deux ans.
 - Remplacer les durites de frein tous les quatre ans et lorsqu'elles sont craquelées ou endommagées.

ENTRETIENS ET RÉGLAGES PÉRIODIQUES

Dépose et repose du carénage et des caches

FAU18722

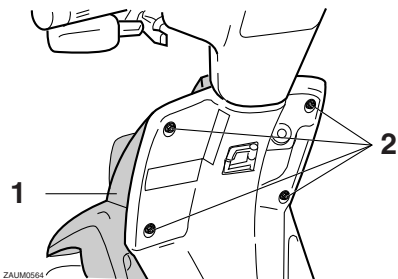
Afin de pouvoir effectuer certains entretiens décrits dans ce chapitre, il est nécessaire de déposer les caches et le carénage illustrés. Se référer à cette section à chaque fois qu'il faut déposer ou reposer un cache ou le carénage.

Carénage A

FAU18790

Dépose du carénage

Déposer le carénage après avoir retiré ses vis.



1. Carénage A
2. Vis

Repose du carénage

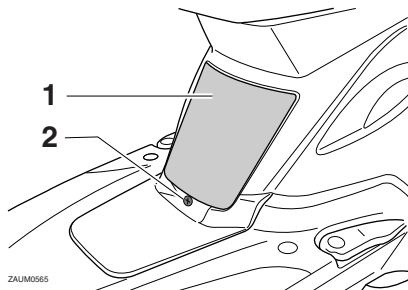
Remettre le carénage en place, puis reposer les vis.

Cache A

FAU19272

Dépose du cache

Déposer la vis, puis tirer sur le cache aux endroits illustrés.



1. Cache A
2. Vis

Repose du cache

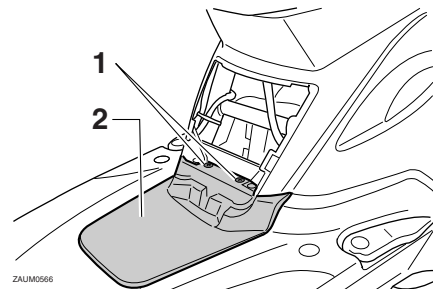
Remettre le cache à sa place, puis reposer la vis.

Cache B

FAU19210

Dépose du cache

Retirer les vis, puis déposer ensuite le cache.



1. Vis
2. Cache B

Repose du cache

Remettre le cache en place, puis reposer les vis.

ENTRETIENS ET RÉGLAGES PÉRIODIQUES

Contrôle de la bougie

FAU19622

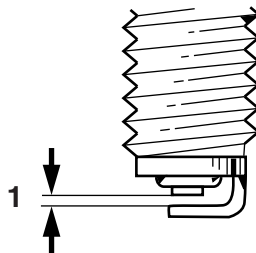
La bougie est une pièce importante du moteur et elle doit être contrôlée régulièrement, de préférence par un concessionnaire Yamaha. La bougie doit être démontée et contrôlée aux fréquences indiquées dans le tableau des entretiens et graissages périodiques, car la chaleur et les dépôts finissent par l'user. L'état de la bougie peut en outre révéler l'état du moteur.

S'assurer que la porcelaine autour de l'électrode centrale de la bougie est de couleur café au lait clair ou légèrement foncé, couleur idéale pour un véhicule utilisé dans des conditions normales. Si la couleur de la bougie est nettement différente, le moteur pourrait présenter une anomalie. Ne jamais essayer de diagnostiquer soi-même de tels problèmes. Il est préférable de confier le véhicule à un concessionnaire Yamaha.

Si l'usure des électrodes est excessive ou les dépôts de calamine ou autres sont trop importants, il convient de remplacer la bougie.

Bougie spécifiée :
NGK/BR8HS

Avant de monter une bougie, il faut mesurer l'écartement de ses électrodes à l'aide d'un jeu de cales d'épaisseur et le régler si nécessaire.



ZALM0057

1. Écartement des électrodes

Écartement des électrodes :
0.6–0.7 mm (0.024–0.028 in)

Nettoyer la surface du joint de la bougie et ses plans de joint, puis nettoyer soigneusement les filets de bougie.

Couple de serrage :
Bougie :
20 Nm (2.0 m-kgf, 14 ft-lbf)

N.B. _____

Si une clé dynamométrique n'est pas disponible lors du montage d'une bougie, une bonne approximation consiste à serrer de

1/4–1/2 tour supplémentaire après le serrage à la main. Il faudra toutefois serrer la bougie au couple spécifié le plus rapidement possible.

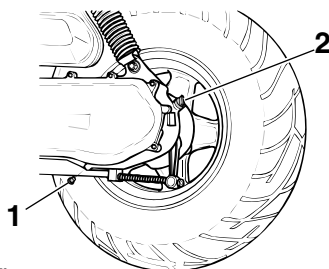
ENTRETIENS ET RÉGLAGES PÉRIODIQUES

FAU20066

Huile de transmission finale

Il faut s'assurer avant chaque départ qu'il n'y a pas de fuite d'huile au niveau du carter de transmission finale. Si une fuite est détectée, faire contrôler et réparer le scooter par un concessionnaire Yamaha. Il faut en outre changer l'huile de transmission finale aux fréquences spécifiées dans le tableau des entretiens et graissages périodiques.

1. Mettre le moteur en marche et amener l'huile de transmission finale à température en conduisant le scooter pendant quelques minutes, puis couper le moteur.
2. Dresser le scooter sur sa béquille centrale.
3. Placer un bac à vidange sous le carter de transmission finale afin d'y recueillir l'huile usagée.
4. Déposer le bouchon de remplissage de l'huile de transmission finale et son joint torique du carter de transmission finale.



ZAUM0153

1. Vis de vidange de l'huile de transmission finale
2. Bouchon de remplissage de l'huile de transmission finale
5. Retirer la vis de vidange de l'huile de transmission finale et son joint afin de vidanger l'huile du carter de transmission finale.
6. Remonter la vis de vidange de l'huile de transmission finale et son joint neuf, puis serrer la vis au couple spécifié.

Couple de serrage :

Vis de vidange de l'huile de transmission finale :

17 Nm (1.7 m·kgf, 12 ft·lbf)

7. Remettre à niveau en ajoutant la quantité spécifiée de l'huile de transmission recommandée.

AVERTISSEMENT !

S'assurer

qu'aucune crasse ou objet ne pénètre dans le carter de transmission finale. Veiller à ne pas mettre d'huile sur le pneu ou la roue. [FWA11311]

Huile de transmission finale recommandée :

Voir page 8-1.

Quantité d'huile :

0.11 L (0.12 US qt, 0.10 Imp.qt)

8. Monter le bouchon de remplissage de l'huile de transmission finale et son joint torique, puis serrer le bouchon.
9. S'assurer que le carter de transmission finale ne fuit pas. Si une fuite d'huile est détectée, il faut en rechercher la cause.

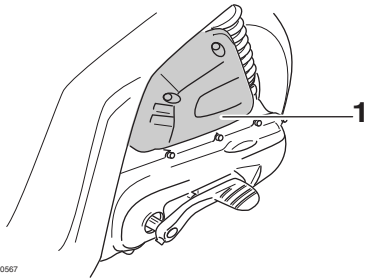
ENTRETIENS ET RÉGLAGES PÉRIODIQUES

Nettoyage de l'élément du filtre à air

FAUM1642

Il convient de nettoyer l'élément du filtre à air aux fréquences spécifiées dans le tableau des entretiens et graissages périodiques. Augmenter la fréquence du nettoyage si le véhicule est utilisé dans des zones très poussiéreuses ou humides.

1. Retirer le couvercle du boîtier de filtre à air après avoir retiré ses vis.

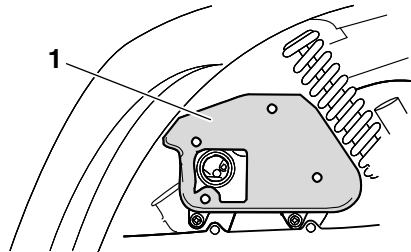


ZALUM0567

1. Couvercle du boîtier de filtre à air

2. Extraire l'élément du filtre à air, le nettoyer dans du dissolvant, puis le comprimer afin d'éliminer le dissolvant. **AVERTISSEMENT ! Utiliser exclusivement un produit destiné au nettoyage de ces pièces. Afin d'éviter tout risque d'incendie ou d'explosion, ne jamais utiliser d'essence ou de dissolvant à point d'inflam-**

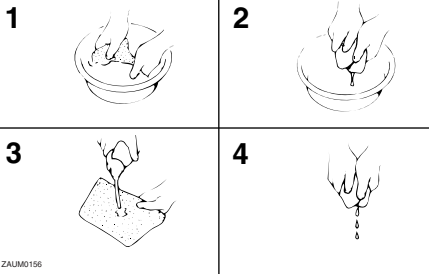
mation bas. [FWA10431] **ATTENTION :** Afin d'éviter d'endommager l'élément en mousse, le manipuler avec soin et ne pas le tordre. [FCA10511]



ZALUM0318

1. Élément du filtre à air

3. Enduire toute la surface de l'élément d'huile du type recommandé, puis éliminer l'excès d'huile en comprimant l'élément.



ZALUM0156

N.B. _____

L'élément du filtre à air doit être humide, mais ne peut goutter.

Huile recommandée :

Huile pour élément de filtre à air en mousse

4. Loger l'élément dans le boîtier de filtre à air. **ATTENTION : S'assurer que l'élément du filtre à air est correctement logé dans le boîtier de filtre à air. Ne jamais mettre le moteur en marche avant d'avoir remonté l'élément du filtre à air. Une usure excessive du ou des pistons et/ou du ou des cylindres pourrait en résulter.** [FCA10481]
5. Remettre le couvercle du boîtier de filtre à air en place et le fixer à l'aide de ses vis.

ENTRETIENS ET RÉGLAGES PÉRIODIQUES

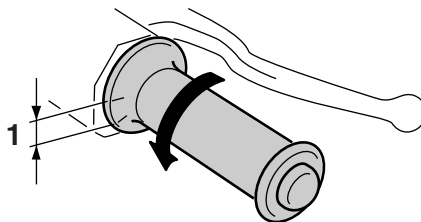
Réglage du carburateur

FAU21300

Le carburateur est un organe vital du moteur et il nécessite des réglages très précis. Pour cette raison, tout réglage du carburateur doit être confié à un concessionnaire Yamaha, en raison de ses connaissances et de son expérience en la matière.

Contrôle de la garde de la poignée des gaz

FAU21384



ZAJM0051

1. Garde de la poignée des gaz

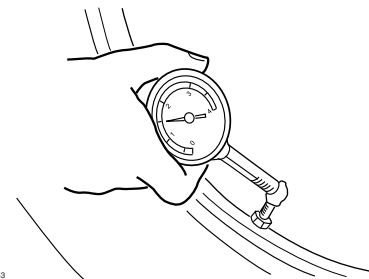
La garde de la poignée des gaz doit être de 1.5–3.0 mm (0.06–0.12 in) au bord intérieur de la poignée des gaz. Contrôler régulièrement la garde de la poignée des gaz et, si nécessaire, la faire régler par un concessionnaire Yamaha.

Pneus

FAU21876

Les pneus sont le seul contact entre le véhicule et la route. Quelles que soient les conditions de conduite, la sécurité repose sur une très petite zone de contact avec la route. Par conséquent, il est essentiel de garder en permanence les pneus en bon état et de les remplacer au moment opportun par les pneus spécifiés.

Pression de gonflage



ZAJM0053

Il faut contrôler et, le cas échéant, régler la pression de gonflage des pneus avant chaque utilisation du véhicule.

ENTRETIENS ET RÉGLAGES PÉRIODIQUES

FWA10503

AVERTISSEMENT

La conduite d'un véhicule dont les pneus ne sont pas gonflés à la pression correcte peut être la cause de blessures graves, voire de mort, en provoquant une perte de contrôle.

- Contrôler et régler la pression de gonflage des pneus lorsque ceux-ci sont à la température ambiante.
- Adapter la pression de gonflage des pneus à la vitesse de conduite et au poids total du pilote, du passager, des bagages et des accessoires approuvés pour ce modèle.

Pression de gonflage (contrôlée les pneus froids) :

0–90 kg (0–198 lb) :

Avant :

150 kPa (1.50 kgf/cm², 22 psi)

Arrière :

150 kPa (1.50 kgf/cm², 22 psi)

90–185 kg (198–408 lb) :

Avant :

150 kPa (1.50 kgf/cm², 22 psi)

Arrière :

150 kPa (1.50 kgf/cm², 22 psi)

Charge* maximale :

185 kg (408 lb)

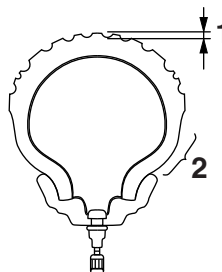
* Poids total du pilote, du passager, du chargement et des accessoires

FWA10511

AVERTISSEMENT

Ne jamais surcharger le véhicule. La conduite d'un véhicule surchargé peut être la cause d'un accident.

Contrôle des pneus



ZAJM0054

1. Profondeur de sculpture de pneu
2. Flanc de pneu

Contrôler les pneus avant chaque départ. Si la bande de roulement centrale a atteint la limite spécifiée, si un clou ou des éclats de verre sont incrustés dans le pneu ou si son flanc est craquelé, faire remplacer immédiatement le pneu par un concessionnaire Yamaha.

Profondeur de sculpture de pneu minimale (avant et arrière) :
1.6 mm (0.06 in)

N.B.

La limite de profondeur des sculptures peut varier selon les législations nationales. Il faut toujours se conformer à la législation du pays dans lequel on utilise le véhicule.

Renseignements sur les pneus

Ce modèle est équipé de pneus sans chambre à air.

Les pneus s'usent, même s'ils n'ont pas été utilisés ou n'ont été utilisés qu'occasionnellement. Des craquelures sur la bande de roulement et les flancs du pneu, parfois accompagnées d'une déformation de la carcasse, sont des signes significatifs du vieillissement du pneu. Les vieux pneus et les pneus usagés doivent être contrôlés par des professionnels du pneumatique afin de s'assurer qu'ils peuvent encore servir.

Après avoir subi de nombreux tests, seuls les pneus cités ci-après ont été homologués par Yamaha Motor Co., Ltd. pour ce modèle.

ENTRETIENS ET RÉGLAGES PÉRIODIQUES

FAU21962

Pneu avant :

Taille :

CW50 120/90-10 57L
CW50L 120/70-12 51L
CW50N 120/90-10 57L

Fabricant/modèle :

CW50 PIRELLI / SL90
CW50L PIRELLI / EVO21
CW50N PIRELLI / SL90

Pneu arrière :

Taille :

CW50 150/80-10 65L
CW50L 130/70-12 56L
CW50N 150/80-10 65L

Fabricant/modèle :

CW50 PIRELLI / SL90
CW50L PIRELLI / EVO22
CW50N PIRELLI / SL90

FWA10471

AVERTISSEMENT

- **Faire remplacer par un concessionnaire Yamaha tout pneu usé à l'excès. La conduite avec des pneus usés compromet la stabilité du véhicule et est en outre illégale.**
- **Le remplacement des pièces se rapportant aux freins et aux roues doit être confié à un concessionnaire Yamaha, car celui-ci possède les connaissances et l'expérience nécessaires à ces travaux.**

- **Après avoir remplacé un pneu, éviter de faire de la vitesse jusqu'à ce que le pneu soit "rodé" et ait acquis toutes ses caractéristiques.**

Roues coulées

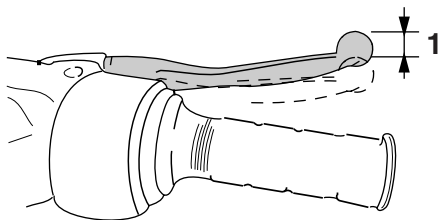
Pour assurer un fonctionnement optimal, une longue durée de service et une bonne sécurité de conduite, prendre note des points suivants concernant les roues recommandées.

- Avant chaque démarrage, il faut s'assurer que les jantes de roue ne sont pas craquelées, qu'elles n'ont pas de saut et ne sont ni voilées ni autrement endommagées. Si une roue est endommagée de quelque façon, la faire remplacer par un concessionnaire Yamaha. Ne jamais tenter une quelconque réparation sur une roue. Toute roue déformée ou craquelée doit être remplacée.
- Il faut équilibrer une roue à chaque fois que le pneu ou la roue sont remplacés ou remis en place après démontage. Une roue mal équilibrée se traduit par un mauvais rendement, une mauvaise tenue de route et réduit la durée de service du pneu.

ENTRETIENS ET RÉGLAGES PÉRIODIQUES

Contrôle de la garde du levier de frein avant

FAUT1221



ZALUM0107

1. Garde du levier de frein avant

La garde du levier de frein doit être de 10.0–20.0 mm (0.39–0.79 in), comme illustré. Contrôler régulièrement la garde du levier de frein et, si nécessaire, faire contrôler le circuit des freins par un concessionnaire Yamaha.

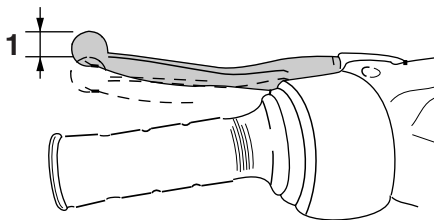
FWA10641

AVERTISSEMENT

Une garde du levier de frein incorrecte signale un problème au niveau du système de freinage qui pourrait rendre la conduite dangereuse. Ne pas utiliser le véhicule avant d'avoir fait vérifier et réparer le système de freinage par un concessionnaire Yamaha.

Réglage de la garde du levier de frein arrière

FAU22170

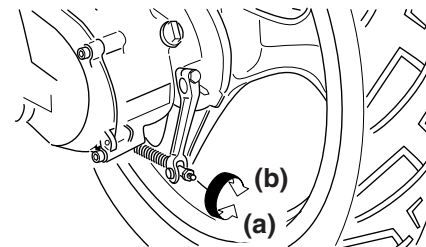


ZALUM0108

1. Garde du levier de frein arrière

La garde du levier de frein doit être de 10.0–20.0 mm (0.39–0.79 in), comme illustré. Contrôler régulièrement la garde du levier de frein et, si nécessaire, la régler comme suit.

Pour augmenter la garde du levier de frein, tourner l'écrou de réglage au flasque de frein dans le sens (a). Pour la réduire, tourner l'écrou de réglage dans le sens (b).



ZALUM0320

FWA10650

AVERTISSEMENT

Si on ne parvient pas à obtenir le réglage spécifié, confier ce travail à un concessionnaire Yamaha.

ENTRETIENS ET RÉGLAGES PÉRIODIQUES

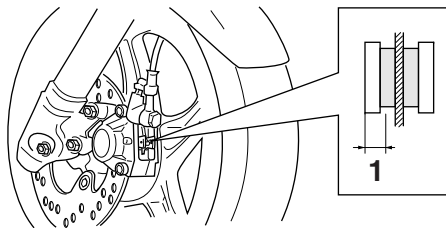
Contrôle des plaquettes de frein avant et des mâchoires de frein arrière

FAU22380

Contrôler l'usure des plaquettes de frein avant et des mâchoires de frein arrière aux fréquences spécifiées dans le tableau des entretiens et graissages périodiques.

Plaquettes de frein avant

FAU22400



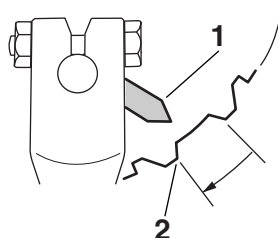
1. Épaisseur de la garniture

S'assurer du bon état des plaquettes de frein avant et mesurer l'épaisseur des garnitures. Si une plaquette de frein est endommagée ou si l'épaisseur d'une garniture est inférieure à 3.1 mm (0.12 in), faire remplacer la paire de plaquettes par un concessionnaire Yamaha.

ZAUM0243

Mâchoires de frein arrière

FAU22540



1. Indicateur d'usure

2. Trait d'indication de limite d'usure

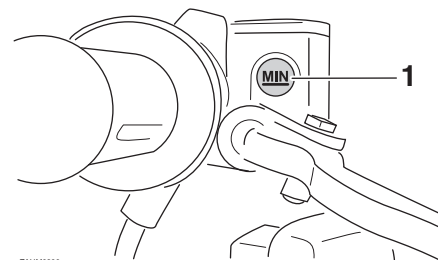
Le frein arrière est muni d'un index d'indication d'usure. Cet index permet de contrôler l'usure des mâchoires sans devoir démonter le frein. Contrôler l'usure des mâchoires en vérifiant la position de l'index tout en actionnant le frein. Si une mâchoire de frein est usée au point que l'index touche le trait d'indication de limite d'usure, faire remplacer la paire de mâchoires par un concessionnaire Yamaha.

ZAUM0059

Contrôle du niveau du liquide de frein

FAU32345

Avant de démarrer, s'assurer que le niveau du liquide de frein dépasse le repère de niveau minimum. S'assurer que le haut du réservoir est à l'horizontale avant de vérifier le niveau du liquide de frein. Faire l'appoint de liquide de frein si nécessaire.



ZAUM0000

1. Repère de niveau minimum

Liquide de frein spécifié :
DOT 4

FWA15990

AVERTISSEMENT

Un entretien incorrect peut entraîner la perte de capacité de freinage. Prendre les précautions suivantes :

- Un niveau du liquide de frein insuffisant pourrait provoquer la formation de bulles d'air dans le circuit de freinage, ce qui réduirait l'efficacité des freins.
- Nettoyer le bouchon de remplissage avant de le retirer. Utiliser exclusivement du liquide de frein DOT 4 provenant d'un bidon neuf.
- Utiliser uniquement le liquide de frein spécifié, sous peine de risquer d'abîmer les joints en caoutchouc, ce qui provoquerait une fuite.
- Toujours faire l'appoint avec un liquide de frein du même type que celui qui se trouve dans le circuit. L'ajout d'un liquide de frein autre que le DOT 4 risque de provoquer une réaction chimique nuisible.
- Veiller à ne pas laisser pénétrer d'eau dans le réservoir de liquide de frein. En effet, l'eau abaisserait nettement le point d'ébullition du liquide et pourrait provoquer un bouchon de vapeur ou vapor lock.

FCA17640

ATTENTION

Le liquide de frein risque d'endommager les surfaces peintes ou en plastique. Toujours essuyer soigneusement toute trace de liquide renversé.

L'usure des plaquettes de frein entraîne une baisse progressive du niveau du liquide de frein. Un niveau de liquide bas peut signaler l'usure des plaquettes ou la présence d'une fuite dans le circuit de frein ; il convient dès lors de contrôler l'usure des plaquettes et l'étanchéité du circuit de frein. Si le niveau du liquide de frein diminue soudainement, faire contrôler le véhicule par un concessionnaire Yamaha avant de reprendre la route.

FAUM1360

Changement du liquide de frein

Faire changer le liquide de frein par un concessionnaire Yamaha aux fréquences spécifiées dans le tableau des entretiens et graissages périodiques. De plus, faire remplacer la durite de frein tous les quatre ans ou lorsqu'elle est endommagée ou qu'elle fuit.

ENTRETIENS ET RÉGLAGES PÉRIODIQUES

Contrôle et lubrification des câbles

FAU50800

Il faut contrôler le fonctionnement et l'état de tous les câbles de commande avant chaque départ. Il faut en outre lubrifier les câbles et leurs extrémités quand nécessaire. Si un câble est endommagé ou si son fonctionnement est dur, le faire contrôler et remplacer, si nécessaire, par un concessionnaire Yamaha. **AVERTISSEMENT ! Veiller à ce que les gaines de câble et les logements de câble soient en bon état, sans quoi les câbles vont rouiller rapidement, ce qui risquerait d'empêcher leur bon fonctionnement. Remplacer tout câble endommagé dès que possible afin d'éviter un accident.** [FWA10711]

Lubrifiant recommandé :

Lubrifiant Yamaha pour chaînes et câbles ou huile moteur 4 temps

Contrôle et lubrification de la poignée des gaz et du câble des gaz

FAU23114

Contrôler le fonctionnement de la poignée des gaz avant chaque départ. Il convient en outre de faire lubrifier le câble par un concessionnaire Yamaha aux fréquences spécifiées dans le tableau des entretiens et graissages périodiques.

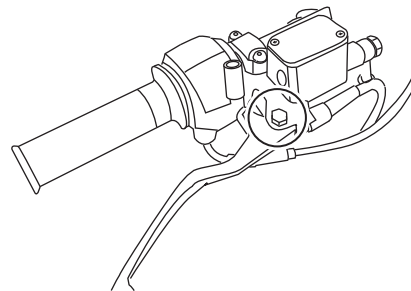
Le câble des gaz est équipé d'un cache en caoutchouc. S'assurer que le cache est correctement en place. Le cache n'empêche pas parfaitement la pénétration d'eau, même lorsqu'il est monté correctement. Il convient donc de veiller à ne pas verser directement de l'eau sur le cache ou le câble lors du lavage du véhicule. En cas d'encrassement, essuyer le câble ou le cache avec un chiffon humide.

Lubrification des leviers de frein avant et arrière

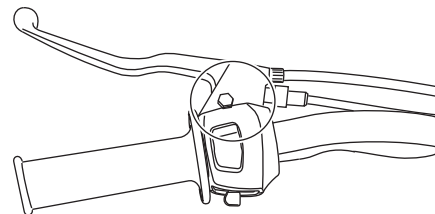
FAU43642

Lubrifier l'articulation des leviers de frein avant et arrière aux fréquences spécifiées dans le tableau des entretiens et graissages périodiques.

Levier de frein avant



Levier de frein arrière



Lubrifiants recommandés :

Levier de frein avant :

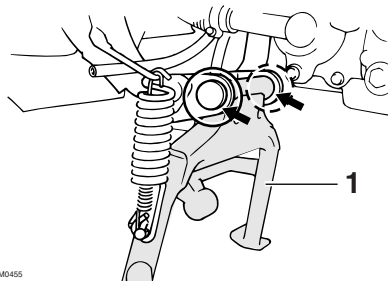
Graisse silicone

Levier de frein arrière :

Graisse à base de savon au lithium

Contrôle et lubrification de la béquille centrale

FAU23192



1. Béquille centrale

Contrôler le fonctionnement de la béquille centrale avant chaque départ et lubrifier les articulations et les points de contact des surfaces métalliques quand nécessaire.

AVERTISSEMENT

Si la béquille centrale ne se déploie et ne se replie pas en douceur, la faire contrôler et, si nécessaire, réparer par un concessionnaire Yamaha. Une béquille centrale déployée risque de toucher le sol et de distraire le pilote, qui pourrait perdre le contrôle du véhicule.

Lubrifiant recommandé :

Graisse à base de savon au lithium

Contrôle de la fourche

FAU23272

Il faut contrôler l'état et le fonctionnement de la fourche en procédant comme suit aux fréquences spécifiées dans le tableau des entretiens et graissages périodiques.

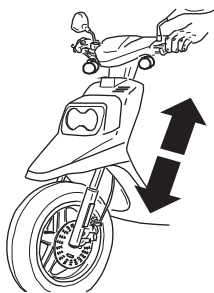
Contrôle de l'état général

S'assurer que les tubes plongeurs ne sont ni griffés ni endommagés et que les fuites d'huile ne sont pas importantes.

Contrôle du fonctionnement

1. Placer le véhicule sur un plan horizontal et veiller à ce qu'il soit dressé à la verticale. **AVERTISSEMENT ! Pour éviter les accidents corporels, caler solidement le véhicule pour qu'il ne puisse se renverser.** [FWA10751]
2. Tout en actionnant le frein avant, appuyer fermement à plusieurs reprises sur le guidon afin de contrôler si la fourche se comprime et se détend en douceur.

ENTRETIENS ET RÉGLAGES PÉRIODIQUES



ZALM0569

FCA10590

ATTENTION

Si la fourche est endommagée ou si elle ne fonctionne pas en douceur, la faire contrôler et, si nécessaire, réparer par un concessionnaire Yamaha.

6

FAU45511

Contrôle de la direction

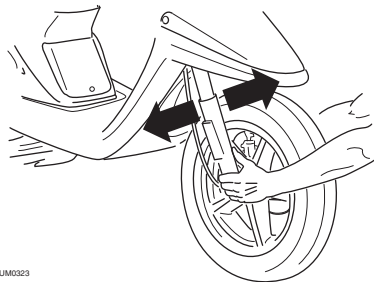
Des roulements de direction usés ou desserrés peuvent représenter un danger. Il convient dès lors de vérifier le fonctionnement de la direction en procédant comme suit aux fréquences spécifiées dans le tableau des entretiens et graissages périodiques.

1. Dresser le véhicule sur sa béquille centrale. **AVERTISSEMENT ! Pour éviter les accidents corporels, caler solidement le véhicule pour qu'il ne puisse se renverser.** [FWA10751]
2. Maintenir la base des bras de fourche et essayer de les déplacer vers l'avant et l'arrière. Si un jeu quelconque est ressenti, faire contrôler et, si nécessaire, réparer la direction par un concessionnaire Yamaha.

FAU23291

Contrôle des roulements de roue

Contrôler les roulements de roue avant et arrière aux fréquences spécifiées dans le tableau des entretiens et graissages périodiques. Si le moyeu de roue a du jeu ou si la roue ne tourne pas régulièrement, faire contrôler les roulements de roue par un concessionnaire Yamaha.

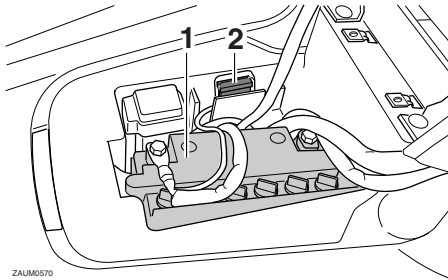


ZALM0323

ENTRETIENS ET RÉGLAGES PÉRIODIQUES

Batterie

FAUM1404



ZALUM0570

1. Batterie
2. Fusible

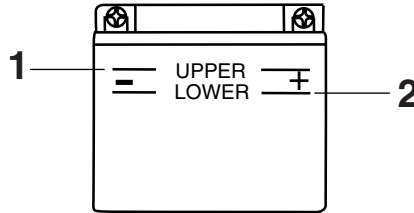
Une batterie mal entretenue se corrodera et se déchargera rapidement. Il faut contrôler le niveau d'électrolyte, la connexion des câbles de batterie et le cheminement de la durite de mise à l'air avant chaque départ et aux fréquences spécifiées dans le tableau des entretiens et graissages périodiques.

Contrôle du niveau d'électrolyte

1. Placer le scooter sur un plan horizontal et veiller à ce qu'il soit dressé à la verticale.

N.B. _____
S'assurer que le scooter est bien à la verticale avant de contrôler le niveau d'électrolyte.

2. Déposer le cache B. (Voir page 6-6.)
3. Contrôler le niveau d'électrolyte de la batterie.



ZALUM106

1. Repère de niveau maximum
2. Repère de niveau minimum

N.B. _____
Le niveau d'électrolyte doit se situer entre les repères de niveau minimum et maximum.

4. Si le niveau d'électrolyte est inférieur ou égal au repère de niveau minimum, ajouter de l'eau distillée jusqu'au repère de niveau maximum.

ATTENTION : Utiliser exclusivement de l'eau distillée, car l'eau du robinet contient des minéraux nuisibles à la batterie. [FCA10611]

FWA10760

⚠ AVERTISSEMENT

- L'électrolyte de batterie est extrêmement toxique, car l'acide sulfurique qu'il contient peut causer de graves brûlures. Éviter tout contact d'électrolyte avec la peau, les yeux ou les vêtements et toujours se protéger les yeux lors de travaux à proximité d'une batterie. En cas de contact avec de l'électrolyte, effectuer les PREMIERS SOINS suivants.
 - EXTERNE : rincer abondamment à l'eau courante.
 - INTERNE : boire beaucoup d'eau ou de lait et consulter immédiatement un médecin.
 - YEUX : rincer à l'eau courante pendant 15 minutes et consulter rapidement un médecin.
- Les batteries produisent de l'hydrogène, un gaz inflammable. Éloigner la batterie des étincelles, flammes, cigarettes, etc., et toujours veiller à bien ventiler la pièce où l'on recharge une batterie, si la charge est effectuée dans un endroit clos.

ENTRETIENS ET RÉGLAGES PÉRIODIQUES

● TENIR TOUTE BATTERIE HORS DE PORTÉE DES ENFANTS.

5. Contrôler et, si nécessaire, serrer la connexion des câbles de batterie et corriger l'acheminement de la durite de mise à l'air.

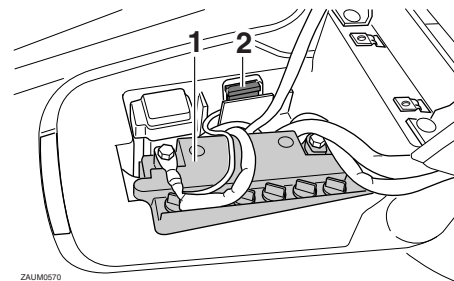
Entreposage de la batterie

1. Quand le scooter est remis pendant un mois ou plus, déposer la batterie, la recharger complètement et la ranger dans un endroit frais et sec.
ATTENTION : Avant de déposer la batterie, s'assurer d'avoir tourné la clé sur "⊗", puis débrancher le câble négatif avant de débrancher le câble positif. [FCA16302]
2. Quand la batterie est remise pour plus de deux mois, il convient de vérifier la densité de l'électrolyte au moins une fois par mois et de recharger la batterie quand nécessaire.
3. Charger la batterie au maximum avant de la remonter sur le véhicule.
ATTENTION : Avant de reposer la batterie, s'assurer d'avoir tourné la clé sur "⊗", puis brancher le câble positif avant de brancher le câble négatif. [FCA16840]

4. Après avoir remonté la batterie, toujours veiller à connecter correctement ses câbles aux bornes et à cheminer correctement sa durite de mise à l'air, qui ne peut être ni endommagée ni bouchée. **ATTENTION : Si la position de la durite de mise à l'air entraîne l'écoulement d'électrolyte ou de vapeurs de batterie sur le cadre, la structure et la finition du véhicule risquent d'en souffrir.** [FCA10601]

Remplacement du fusible

FAU23503



ZAU00570

1. Batterie
2. Fusible

Le support du fusible se situe derrière le cache B. (Voir page 6-6.)

Si le fusible est grillé, le remplacer comme suit.

1. Tourner la clé de contact sur "⊗" et éteindre tous les circuits électriques.
2. Déposer le fusible grillé et le remplacer par un fusible neuf de l'intensité spécifiée. **AVERTISSEMENT ! Ne pas utiliser de fusible de calibre supérieur à celui recommandé afin d'éviter de gravement endommager l'installation électrique, voire de provoquer un incendie.** [FWA15131]

Fusible spécifié :
7.5 A

ENTRETIENS ET RÉGLAGES PÉRIODIQUES

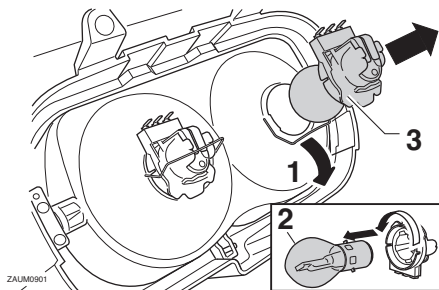
3. Tourner la clé de contact sur "O" et allumer tous les circuits électriques afin de vérifier si l'équipement électrique fonctionne.
4. Si le fusible neuf grille immédiatement, faire contrôler l'installation électrique par un concessionnaire Yamaha.

Remplacement d'une ampoule de phare

FAUM2930

Si une ampoule de phare grille, la remplacer comme suit :

1. Dresser le scooter sur sa béquille centrale.
2. Déposer le carénage A. (Voir page 6-6.)
3. Décrocher le porte-ampoule du phare, puis retirer l'ampoule grillée.



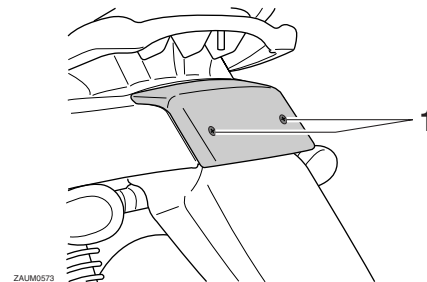
ZALM0901

1. Décrocher.
2. Ampoule de phare
3. Porte-ampoule du phare
4. Monter une ampoule neuve et la fixer à l'aide du porte-ampoule.
5. Reposer le carénage.
6. Si nécessaire, faire régler le faisceau de phare par un concessionnaire Yamaha.

Remplacement de l'ampoule du feu arrière/stop

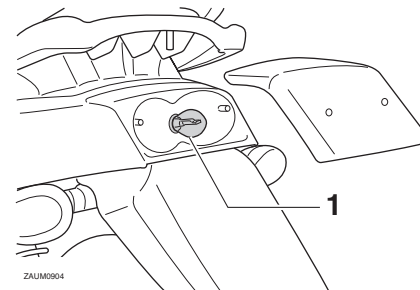
FAU24133

1. Déposer la lentille du feu stop/arrière après avoir retiré les vis.



ZALM0573

1. Vis
2. Retirer l'ampoule grillée en l'enfonçant et en la tournant dans le sens inverse des aiguilles d'une montre.



ZALM0904

1. Ampoule de feu arrière/stop

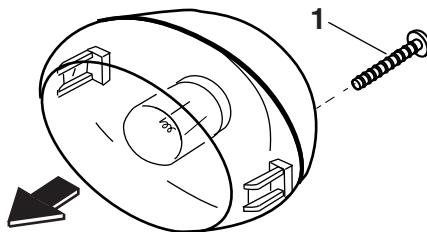
3. Monter une ampoule neuve dans la douille, l'enfoncer et la tourner à fond dans le sens des aiguilles d'une montre.
4. Remettre la lentille en place et la fixer à l'aide de ses vis. **ATTENTION : Ne pas serrer les vis à l'excès afin de ne pas risquer de casser la lentille.**

[FCA10681]

Remplacement d'une ampoule de clignotant

FAU24204

1. Retirer la lentille du clignotant après avoir retiré la vis.



ZAUM0589

1. Vis
2. Retirer l'ampoule grillée en l'enfonçant et en la tournant dans le sens inverse des aiguilles d'une montre.
3. Monter une ampoule neuve dans la douille, l'enfoncer et la tourner à fond dans le sens des aiguilles d'une montre.
4. Remettre la lentille en place et la fixer à l'aide de la vis. **ATTENTION : Ne pas serrer la vis à l'excès afin de ne pas risquer de casser la lentille.**

[FCA11191]

Diagnostic de pannes

FAU25861

Bien que les véhicules Yamaha subissent une inspection rigoureuse à la sortie d'usine, une panne peut toujours survenir. Toute défaillance des systèmes d'alimentation, de compression ou d'allumage, par exemple, peut entraîner des problèmes de démarrage et une perte de puissance.

Le schéma de diagnostic de pannes ci-après permet d'effectuer rapidement et en toute facilité le contrôle de ces pièces essentielles. Si une réparation quelconque est requise, confier le scooter à un concessionnaire Yamaha, car ses techniciens qualifiés disposent des connaissances, du savoir-faire et des outils nécessaires à un entretien adéquat.

Pour tout remplacement, utiliser exclusivement des pièces Yamaha d'origine. En effet, les pièces d'autres marques peuvent sembler identiques, mais elles sont souvent de moindre qualité. Ces pièces s'useront donc plus rapidement et leur utilisation pourrait entraîner des réparations onéreuses.

FWA15141

AVERTISSEMENT

Lors de la vérification du circuit d'alimentation, ne pas fumer, et s'assurer de l'absence de flammes nues ou d'étincel-

ENTRETIENS ET RÉGLAGES PÉRIODIQUES

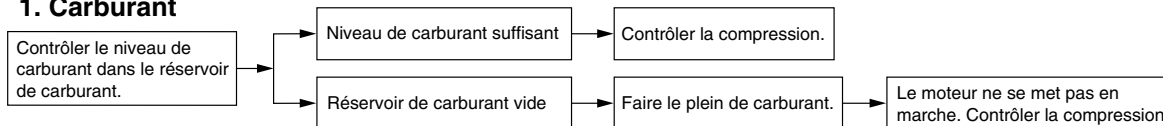
les à proximité, y compris de veilleuses de chauffe-eau ou de chaudières. L'essence et les vapeurs d'essence peuvent s'enflammer ou exploser, et provoquer des blessures et des dommages matériels graves.

ENTRETIENS ET RÉGLAGES PÉRIODIQUES

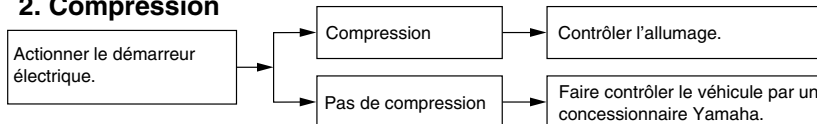
FAU25963

Schéma de diagnostic de pannes

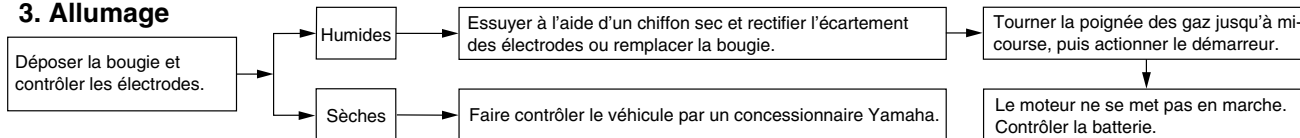
1. Carburant



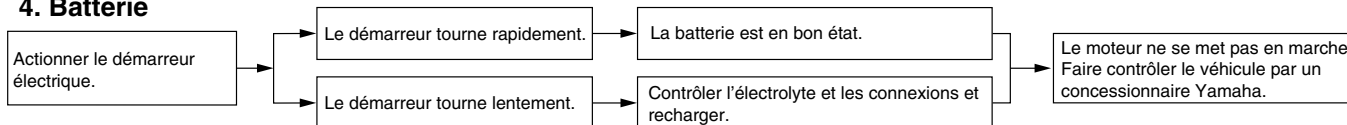
2. Compression



3. Allumage



4. Batterie



6

Remarque concernant les pièces de couleur mate

FAU37833

FCA15192

ATTENTION

Certains modèles sont équipés de pièces à finition mate. Demander conseil à un concessionnaire Yamaha au sujet des produits d'entretien à utiliser avant de procéder au nettoyage du véhicule. L'emploi de brosses, de produits chimiques mordants ou de détachants griffera ou endommagera la surface de ces pièces. Il convient également de ne pas enduire les pièces à finition mate de cire.

Soin

Un des attraits incontestés d'un scooter réside dans la mise à nu de son anatomie, mais cette exposition est toutefois source de vulnérabilité. Rouille et corrosion peuvent apparaître, même sur des pièces de très bonne qualité. Si un tube d'échappement rouillé peut passer inaperçu sur une voiture, l'effet sur un scooter est plutôt disgracieux. Un entretien adéquat régulier lui permettra non seulement de conserver son allure et son rendement et de prolonger sa durée de service, mais est également indispensable afin de conserver les droits de la garantie.

Avant le nettoyage

1. Une fois le moteur refroidi, recouvrir la sortie du pot d'échappement à l'aide d'un sachet en plastique.
2. S'assurer que tous les bouchons, capuchons et couvercles, y compris le capuchon de bougie ainsi que les fiches rapides et connecteurs électriques sont fermement et correctement en place.
3. Éliminer les taches tenaces, telles que de l'huile carbonisée sur le carter moteur, à l'aide d'un dégraissant et d'une brosse en veillant à ne jamais en appli-

FAU26094

quer sur les joints et les axes de roue. Toujours rincer la crasse et le dégraissant à l'eau.

Nettoyage

FCA10783

ATTENTION

- Éviter de nettoyer les roues, surtout celles à rayons, avec des produits nettoyants trop acides. S'il s'avère nécessaire d'utiliser ce type de produit afin d'éliminer des taches tenaces, veiller à ne pas l'appliquer plus longtemps que prescrit. Rincer ensuite abondamment à l'eau, sécher immédiatement, puis vaporiser un produit anticorrosion.
- Un nettoyage incorrect risque d'endommager les pièces en plastique (caches et carénages, pare-brise, les lentilles de phare ou d'instrument, etc.) et les pots d'échappement. Nettoyer les pièces en plastique exclusivement à l'eau claire et en se servant d'éponges ou chiffons doux. Si toutefois on ne parvient pas à nettoyer parfaitement les pièces en plastique, on peut ajouter un peu de détergent doux à l'eau. Bien veiller à rincer abondam-

SOIN ET REMISAGE DU SCOOTER

ment à l'eau afin d'éliminer toute trace de détergent, car celui-ci abîmerait les pièces en plastique.

- Éviter tout contact de produits chimiques mordants sur les pièces en plastique. Ne pas utiliser des éponges ou chiffons imbibés de produits nettoyants abrasifs, de dissolvant ou diluant, d'essence, de dérouilleur, d'antirouille, d'antigel ou d'électrolyte.
- Ne pas utiliser des portiques de lavage à haute pression ou au jet de vapeur. Cela provoquerait des infiltrations d'eau qui endommageraient les pièces suivantes : joints (de roulements de roue, de roulement de bras oscillant, de fourche et de freins), composants électriques (fiches rapides, connecteurs, instruments, contacteurs et feux) et les mises à l'air.
- Scooters équipés d'un pare-brise : ne pas utiliser de produits de nettoyage abrasifs ni des éponges durs afin d'éviter de griffer ou de ternir. Certains produits de nettoyage pour plastique risquent de griffer le pare-brise. Faire un essai sur une zone en dehors du champ de vision afin de s'assurer que le produit ne

laisse pas de trace. Si le pare-brise est griffé, utiliser un bon agent de polissage pour plastiques après le nettoyage.

Après utilisation dans des conditions normales

Nettoyer la crasse à l'eau chaude additionnée de détergent doux et d'une éponge douce et propre, puis rincer abondamment à l'eau claire. Recourir à une brosse à dents ou à un goupillon pour nettoyer les pièces difficile d'accès. Pour faciliter l'élimination des taches plus tenaces et des insectes, déposer un chiffon humide sur ceux-ci quelques minutes avant de procéder au nettoyage.

Après utilisation sous la pluie, à proximité de la mer ou sur des routes salées

L'eau accentue l'effet corrosif du sel marin et du sel répandu sur les routes en hiver. Il convient dès lors d'effectuer les travaux suivants après chaque randonnée sous la pluie, à proximité de la mer ou sur des routes salées.

N.B. _____

Il peut rester des traces du sel répandu sur les routes bien après la venue du printemps.

1. Nettoyer le scooter à l'eau froide savonneuse en veillant à ce que le moteur soit froid. **ATTENTION : Ne pas utiliser d'eau chaude, car celle-ci augmenterait l'action corrosive du sel.** [FCA10791]
2. Protéger le véhicule de la corrosion en vaporisant un produit anticorrosion sur toutes les surfaces métalliques, y compris les surfaces chromées ou nickelées.

Après le nettoyage

1. Sécher le scooter à l'aide d'une peau de chamois ou d'un essuyeur absorbant.
2. Frotter les pièces en chrome, en aluminium ou en acier inoxydable, y compris le système d'échappement, à l'aide d'un produit d'entretien pour chrome. Cela permettra même d'éliminer des pièces en acier inoxydable les décolorations dues à la chaleur.

3. Une bonne mesure de prévention contre la corrosion consiste à vaporiser un produit anticorrosion sur toutes les surfaces métalliques, y compris les surfaces chromées ou nickelées.
4. Les taches qui subsistent peuvent être nettoyées en pulvérisant de l'huile.
5. Retoucher les griffes et légers coups occasionnés par les gravillons, etc.
6. Appliquer de la cire sur toutes les surfaces peintes.
7. Veiller à ce que le scooter soit parfaitement sec avant de le remiser ou de le couvrir.

FWA10942

AVERTISSEMENT

Des impuretés sur les freins ou les pneus peuvent provoquer une perte de contrôle.

- **S'assurer qu'il n'y a ni huile ni cire sur les freins et les pneus. Si nécessaire, nettoyer les disques et les garnitures de frein à l'aide d'un produit spécial pour disque de frein ou d'acétone, et nettoyer les pneus à l'eau chaude et au détergent doux.**
- **Effectuer ensuite un test de conduite afin de vérifier le freinage et la prise de virages.**

FCA10800

ATTENTION

- **Pulvériser modérément huile et cire et bien essuyer tout excès.**
- **Ne jamais enduire les pièces en plastique ou en caoutchouc d'huile ou de cire. Recourir à un produit spécial.**
- **Éviter l'emploi de produits de polissage mordants, car ceux-ci attaquent la peinture.**

N.B.

- Pour toute question relative au choix et à l'emploi des produits d'entretien, consulter un concessionnaire Yamaha.
- Le lavage, la pluie ou l'humidité atmosphérique peut provoquer l'embuage de la lentille de phare. La buée devrait disparaître peu de temps après l'allumage du phare.

FAU26303

Remisage

Remisage de courte durée

Veiller à remiser le scooter dans un endroit frais et sec. Si les conditions de remisage l'exigent (poussière excessive, etc.), couvrir le scooter d'une housse poreuse. S'assurer que le moteur et le système d'échappement sont refroidis avant de couvrir le scooter.

FAU10820

ATTENTION

- **Entreposer le scooter dans un endroit mal aéré ou le recouvrir d'une bâche alors qu'il est mouillé provoqueront des infiltrations et de la rouille.**
- **Afin de prévenir la rouille, éviter l'entreposage dans des caves humides, des étables (en raison de la présence d'ammoniaque) et à proximité de produits chimiques.**

Remisage de longue durée

Avant de remiser le scooter pour plusieurs mois :

1. Suivre toutes les instructions de la section "Soin" de ce chapitre.

SOIN ET REMISAGE DU SCOOTER

2. Vidanger la cuve du carburateur en dévissant la vis de vidange afin de prévenir toute accumulation de dépôts. Verser le carburant ainsi vidangé dans le réservoir de carburant.
3. Faire le plein de carburant et, si disponible, ajouter un stabilisateur de carburant afin d'éviter que le réservoir ne rouille et que le carburant ne se dégrade.
4. Effectuer les étapes ci-dessous afin de protéger le cylindre, les segments, etc., de la corrosion.
 - a. Retirer le capuchon de bougie et déposer la bougie.
 - b. Verser une cuillerée à café d'huile moteur dans l'orifice de bougie.
 - c. Remonter le capuchon de bougie sur la bougie et placer cette dernière sur la culasse de sorte que ses électrodes soient mises à la masse. (Cette technique permettra de limiter la production d'étincelles à l'étape suivante.)
 - d. Faire tourner le moteur à plusieurs reprises à l'aide du démarreur. (Ceci permet de répartir l'huile sur la paroi du cylindre.)**AVERTISSEMENT ! Avant de faire tourner le moteur, veiller à mettre les électrodes de bougie**

à la masse afin d'éviter la production d'étincelles, car celles-ci pourraient être à l'origine de dégâts et de brûlures. [FWA10951]

- e. Retirer le capuchon de la bougie, installer cette dernière et monter ensuite le capuchon.
5. Lubrifier tous les câbles de commande ainsi que les articulations de tous les leviers, pédales, et de la béquille latérale et/ou centrale.
6. Vérifier et, si nécessaire, régler la pression de gonflage des pneus, puis élever le scooter de sorte que ses deux roues ne reposent pas sur le sol. S'il n'est pas possible d'élever les roues, les tourner quelque peu chaque mois de sorte que l'humidité ne se concentre pas en un point précis des pneus.
7. Recouvrir la sortie du pot d'échappement à l'aide d'un sachet en plastique afin d'éviter toute infiltration d'eau.
8. Déposer la batterie et la recharger complètement. La conserver dans un endroit à l'abri de l'humidité et la recharger une fois par mois. Ne pas ranger la batterie dans un endroit excessivement chaud ou froid [moins de 0 °C (30 °F) ou plus de 30 °C (90 °F)]. Pour

plus d'informations au sujet de l'entreposage de la batterie, se reporter à la page 6-19.

N.B.

Effectuer toutes les réparations nécessaires avant de remettre le scooter.

Dimensions:

- Longueur hors tout:
1685 mm (66.3 in)
- Largeur hors tout:
CW50 675 mm (26.6 in)
CW50L 675 mm (26.6 in)
CW50N 718 mm (28.3 in)
- Hauteur hors tout:
CW50 1058 mm (41.7 in)
CW50L 1058 mm (41.7 in)
CW50N 1070 mm (42.1 in)
- Hauteur de la selle:
768 mm (30.2 in)
- Empattement:
1172 mm (46.1 in)
- Garde au sol:
124 mm (4.88 in)
- Rayon de braquage minimum:
1773 mm (69.8 in)

Poids:

- Poids à vide:
82 kg (181 lb)

Moteur:

- Type de moteur:
Refroidissement par air, 2 temps
- Disposition du ou des cylindres:
Monocylindre
- Cylindrée:
49 cm³
- Alésage × course:
40.0 × 39.2 mm (1.57 × 1.54 in)
- Taux de compression:
7.22 : 1

- Système de démarrage:
Démarreur électrique et kick
- Système de graissage:
Lubrification séparée (Yamaha Autolube)

Huile moteur:

- Type:
YAMALUBE 2S ou huile moteur 2 temps
(grade JASO FC ou ISO EG-C ou EG-D)
- Quantité d'huile moteur:
Quantité:
1.10 L (1.16 US qt, 0.97 Imp.qt)

Huile de transmission finale:

- Type:
Huile moteur SAE 10W-30 de type SE
- Quantité:
0.11 L (0.12 US qt, 0.10 Imp.qt)

Filtre à air:

- Élément du filtre à air:
- Élément de type humide

Carburant:

- Carburant recommandé:
Supercarburant sans plomb exclusivement
- Capacité du réservoir:
5.3 L (1.40 US gal, 1.17 Imp.gal)
- Quantité de la réserve:
CW50 1.2 L (0.32 US gal, 0.26 Imp.gal)
CW50L 1.2 L (0.32 US gal, 0.26 Imp.gal)
CW50N 1.5 L (0.40 US gal, 0.33 Imp.gal)

Carburateur:

- Modèle × quantité:
PYA-12 x 1

Bougie(s):

- Fabricant/modèle:
NGK/BR8HS

- Écartement des électrodes:
0.6–0.7 mm (0.024–0.028 in)

Embrayage:

- Type d'embrayage:
Sec, centrifuge automatique

Transmission:

- Taux de réduction primaire:
1
- Transmission finale:
Engrenage
- Taux de réduction secondaire:
12.923 (52/13x42/13)
- Type de boîte de vitesses:
Automatique, courroie trapézoïdale

Châssis:

- Type de cadre:
Cadre ouvert
- Angle de chasse:
27.00 °
- Chasse:
90 mm (3.5 in)

Pneu avant:

- Type:
Sans chambre (Tubeless)
- Taille:
CW50 120/90-10 57L
CW50L 120/70-12 51L
CW50N 120/90-10 57L
- Fabricant/modèle:
CW50 PIRELLI / SL90
CW50L PIRELLI / EVO21
CW50N PIRELLI / SL90

CARACTÉRISTIQUES

Pneu arrière:

Type:

Sans chambre (Tubeless)

Taille:

CW50 150/80-10 65L

CW50L 130/70-12 56L

CW50N 150/80-10 65L

Fabricant/modèle:

CW50 PIRELLI / SL90

CW50L PIRELLI / EVO22

CW50N PIRELLI / SL90

Charge:

Charge maximale:

185 kg (408 lb)

(Poids total du pilote, du passager, du chargement et des accessoires)

Pression de gonflage (contrôlée les pneus froids):

Conditions de charge:

0–90 kg (0–198 lb)

Avant:

150 kPa (1.50 kgf/cm², 22 psi)

Arrière:

150 kPa (1.50 kgf/cm², 22 psi)

Conditions de charge:

90–185 kg (198–408 lb)

Avant:

150 kPa (1.50 kgf/cm², 22 psi)

Arrière:

150 kPa (1.50 kgf/cm², 22 psi)

Roue avant:

Type de roue:

Roue coulée

Taille de jante:

CW50 10xMT3.00

CW50L 12xMT3.50

CW50N 10xMT3.00

Roue arrière:

Type de roue:

Roue coulée

Taille de jante:

CW50 10xMT4.00

CW50L 12xMT3.50

CW50N 10xMT4.00

Frein avant:

Type:

Frein monodisque

Commande:

À la main droite

Liquide de frein spécifié:

DOT 4

Frein arrière:

Type:

Frein à tambour

Commande:

À la main gauche

Suspension avant:

Type:

Fourche télescopique

Type de ressort/amortisseur:

Ressort hélicoïdal / amortisseur hydraulique

Débattement de roue:

70.0 mm (2.76 in)

Suspension arrière:

Type:

Ensemble oscillant

Type de ressort/amortisseur:

Ressort hélicoïdal / amortisseur hydraulique

Débattement de roue:

CW50 70.0 mm (2.76 in)

CW50L 67.0 mm (2.64 in)

CW50N 70.0 mm (2.76 in)

Partie électrique:

Système d'allumage:

DC CDI

Système de charge:

Alternateur avec rotor à aimantation permanente

Batterie:

Modèle:

CB4-LB(GS), YB4L-B(YUASA)

Voltage, capacité:

12 V, 4.0 Ah

Phare:

Type d'ampoule:

À incandescence

Voltage et wattage d'ampoule × quantité:

Phare:

12 V, 25.0 W/25.0 W × 2

Feu arrière/stop:

12 V, 5.0 W/21.0 W × 1

Clignotant avant:

12 V, 10.0 W × 2

Clignotant arrière:

12 V, 10.0 W × 2

Éclairage des instruments:

CW50 12 V, 1.2 W × 3

CW50L 12 V, 1.2 W × 3

Éclairage des instruments:

CW50N EL (électroluminescent)

Témoin de feu de route:

CW50 12 V, 2.0 W × 1

CW50L 12 V, 2.0 W × 1

Témoin de feu de route:

CW50N LED

Témoin d'avertissement du niveau d'huile:

CW50 12 V, 2.0 W × 1

CW50L 12 V, 2.0 W × 1

Témoin d'avertissement du niveau d'huile:

CW50N LED

Témoin des clignotants:

CW50 12 V, 2.0 W × 2

CW50L 12 V, 2.0 W × 2

Témoin des clignotants:

CW50N LED x1

Témoin d'avertissement du niveau de

carburant:

CW50N LED

Fusibles:

Fusible principal:

7.5 A

RENSEIGNEMENTS COMPLÉMENTAIRES

Numéros d'identification

FAU48612

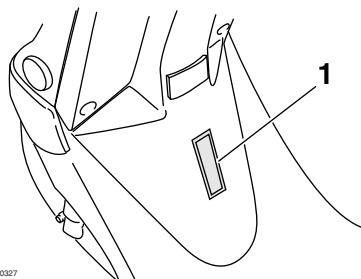
Inscrire le numéro d'identification du véhicule et les codes figurant sur l'étiquette du modèle aux emplacements prévus, pour référence lors de la commande de pièces de rechange auprès d'un concessionnaire Yamaha ou en cas de vol du véhicule.

NUMÉRO D'IDENTIFICATION DU VÉHICULE :

RENSEIGNEMENTS FOURNIS SUR L'ÉTIQUETTE DU MODÈLE :

Numéro d'identification du véhicule

FAU26410



ZAJM0327

1. Numéro d'identification du véhicule

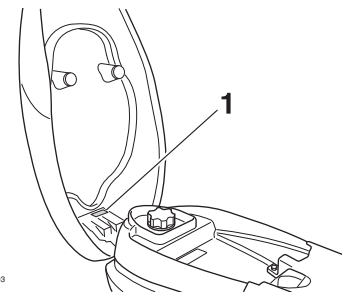
Le numéro d'identification du véhicule est poinçonné sur le cadre.

N.B. _____

Le numéro d'identification du véhicule sert à identifier le véhicule et, selon les pays, est requis lors de son immatriculation.

Étiquette des codes du modèle

FAU26490



ZAJM0903

1. Étiquette des codes du modèle

L'étiquette des codes du modèle est collée au dos de la selle. (Voir page 3-9.) Inscrire les renseignements repris sur cette étiquette dans l'espace prévu à cet effet. Ces renseignements seront nécessaires lors de la commande de pièces de rechange auprès d'un concessionnaire Yamaha.

- A**
 Accélération et décélération 5-2
 Antivol, support 3-9
 Avertisseur, contacteur 3-5
- B**
 Bagages, crochet de fixation 3-11
 Batterie 6-19
 Béquille centrale, contrôle et
 lubrification 6-17
 Bougie, contrôle 6-7
- C**
 Câbles, contrôle et lubrification 6-16
 Caches et carénage, dépose et
 repose 6-6
 Caractéristiques 8-1
 Carburant 3-7
 Carburant, économies 5-3
 Carburant, jauge de niveau
 (CW50/CW50L) 3-4
 Carburant, témoin du niveau
 (CW50N) 3-3
 Carburateur, réglage 6-10
 Clignotant, remplacement d'une
 ampoule 6-22
 Clignotants, contacteur 3-5
 Clignotants, témoins (CW50/CW50L) 3-2
 Combiné ressort-amortisseur, réglage
 (modèle CW50L uniquement) 3-10
 Combinés de contacteurs 3-5
 Compteur de vitesse (CW50/CW50L) 3-3
 Compteur de vitesse (CW50N) 3-4
 Contacteur à clé/serrure antivol 3-1
- D**
 Démarrage 5-2
- Démarrage, moteur froid 5-1
 Démarreur, contacteur 3-5
 Dépannage, schéma de diagnostic 6-24
 Direction, contrôle 6-18
- E**
 Emplacement des éléments 2-1
 Entretien du système de contrôle des
 gaz d'échappement 6-2
 Entretien et graissages périodiques 6-3
 Étiquette des codes du modèle 9-1
- F**
 Feu arrière/stop, remplacement d'une
 ampoule 6-21
 Filtre à air, nettoyage de l'élément 6-9
 Fourche, contrôle 6-17
 Freinage 5-3
 Frein arrière, levier 3-6
 Frein avant, contrôle de la garde du
 levier 6-13
 Frein avant, levier 3-5
 Freins, réglage de la garde de levier 6-13
 Fusible, remplacement 6-20
- H**
 Huile de transmission finale 6-8
 Huile moteur 3-8
 Huile moteur, témoin du niveau 3-2
- I**
 Inverseur feu de route/feu de
 croisement 3-5
- K**
 Kick 3-9
- L**
 Leviers de frein, lubrification 6-16
 Liquide de frein, changement 6-15
- Liquide de frein, contrôle du niveau 6-14
- N**
 Numéros d'identification 9-1
- P**
 Pannes, diagnostic 6-22
 Phare, remplacement d'une ampoule 6-21
 Pièces de couleur mate 7-1
 Plaquettes et mâchoires de frein,
 contrôle 6-14
 Pneus 6-10
 Poignée des gaz, contrôle de la
 garde 6-10
 Poignée et câble des gaz, contrôle
 et lubrification 6-16
 Porte-antivol 3-10
 Pot catalytique 3-8
- R**
 Remisage 7-3
 Réservoirs de carburant et d'huile
 2 temps, bouchon 3-6
 Rodage du moteur 5-4
 Roues 6-12
 Roulements de roue, contrôle 6-18
- S**
 Sécurité 1-1
 Sécurité routière 1-5
 Selle 3-9
 Soin 7-1
 Stationnement 5-4
- T**
 Témoin de feu de route 3-2
 Témoin des clignotants (CW50N) 3-2
 Témoins et témoins d'alerte 3-2

INDEX

V

Véhicule, numéro d'identification 9-1



MBK Industrie

Z.I. de Rouvroy 02100 Saint Quentin

Société Anonyme au capital de 45 000 000 €

R.C St-Quentin B 329 035 422

PRINTED IN FRANCE
2012.11 (F)