



⚠ Il convient de lire attentivement ce manuel avant la première utilisation du véhicule.

MANUEL DU PROPRIÉTAIRE

TÉNÈRE
700

XTZ690
XTZ690-U

BW3-F8199-F0

 Il convient de lire attentivement ce manuel avant la première utilisation du véhicule. Le manuel doit être remis avec le véhicule en cas de vente de ce dernier.

Déclaration de conformité :

Par la présente, YAMAHA MOTOR ELECTRONICS Co., Ltd déclare que l'équipement radio du type ANTIDÉMARRAGE, BW3-00 est conforme à la directive 2014/53/UE.

Le texte complet de la déclaration UE de conformité est disponible à l'adresse Internet suivante :

https://global.yamaha-motor.com/eu_doc/

Bande de fréquences : 134.2 kHz

Énergie radioélectrique maximum : 49.0 [dB μ V/m]

Fabricant :

YAMAHA MOTOR ELECTRONICS Co., Ltd

1450-6 Mori, Mori-machi, Shuchi-Gun, Shizuoka, 437-0292 Japon

Importateur :

YAMAHA MOTOR EUROPE N.V.

Koolhovenlaan 101, 1119 NC Schiphol-Rijk, 1117 ZN, Schiphol, Pays-Bas

Bienvenue dans l'univers des deux roues de Yamaha !

Le modèle XTZ690/XTZ690-U est le fruit de la grande expérience de Yamaha dans l'application des technologies de pointe à la conception et à la fabrication de produits de qualité supérieure, et qui a valu à Yamaha sa réputation dans ce domaine.

Afin de tirer le meilleur parti de toutes les possibilités de la XTZ690/XTZ690-U, lire attentivement ce manuel. Le Manuel du propriétaire contient non seulement les instructions relatives à l'utilisation, aux contrôles et à l'entretien de cette moto, mais aussi d'importantes consignes de sécurité destinées à protéger le pilote et les tiers des accidents.

Ce manuel offre en outre de nombreux conseils qui, s'ils sont bien suivis, permettront de conserver la moto en parfait état de marche. Si la moindre question se pose, il ne faut pas hésiter à consulter un concessionnaire Yamaha.

L'équipe Yamaha espère que ce véhicule procurera à son utilisateur un plaisir de conduite et une sécurité maximum kilomètre après kilomètre. Ne pas oublier toutefois que la sécurité doit rester la première priorité de tout bon motocycliste !

Yamaha est sans cesse à la recherche d'améliorations dans la conception et la qualité de ses produits. Par conséquent, bien que ce manuel contienne les informations les plus récentes disponibles au moment de l'impression, il peut ne pas refléter de petites modifications apportées ultérieurement à ce modèle. Au moindre doute concernant le fonctionnement ou l'entretien du véhicule, ne pas hésiter à consulter un concessionnaire Yamaha.



AVERTISSEMENT

Lire attentivement ce manuel dans son intégralité avant d'utiliser la moto.

Informations importantes concernant le manuel

FAU10134

Les informations particulièrement importantes sont repérées par les notations suivantes :

	Il s'agit du symbole avertissant d'un danger. Il avertit de dangers de dommages personnels potentiels. Observer scrupuleusement les messages relatifs à la sécurité figurant à la suite de ce symbole afin d'éviter les dangers de blessures ou de mort.
 AVERTISSEMENT	Un AVERTISSEMENT signale un danger qui, s'il n'est pas évité, peut provoquer la mort ou des blessures graves.
ATTENTION	Un ATTENTION indique les précautions particulières à prendre pour éviter d'endommager le véhicule ou d'autres biens.
N.B.	Un N.B. fournit les renseignements nécessaires à la clarification et la simplification des divers travaux.

* Le produit et les caractéristiques peuvent être modifiés sans préavis.

Informations importantes concernant le manuel

FAUM1013

**XTZ690/XTZ690-U
MANUEL DU PROPRIÉTAIRE
©2019 par MBK INDUSTRIE
1re édition, juillet 2019
Tous droits réservés
Toute réimpression ou utilisation
non autorisée sans la permission écrite
de MBK INDUSTRIE
est formellement interdite.
Imprimé en France**

Table des matières

Consignes de sécurité	1-1	Réglage du combiné ressort-amortisseur	3-24	Dépose et repose des carénages.....	6-10
Description	2-1	Supports de sangle de fixation des bagages	3-26	Contrôle des bougies	6-10
Vue gauche.....	2-1	Garde-boue avant	3-27	Absorbeur de vapeurs d'essence	6-11
Vue droite	2-2	Prises CC	3-27	Huile moteur et cartouche du filtre à huile.....	6-12
Commandes et instruments	2-3	Béquille latérale.....	3-28	Pourquoi Yamalube	6-15
Commandes et instruments	3-1	Coupe-circuit d'allumage.....	3-29	Liquide de refroidissement	6-15
Système immobilisateur	3-1	Pour la sécurité – contrôles avant utilisation	4-1	Remplacement de l'élément du filtre à air et nettoyage du tube de vidange.....	6-16
Contacteur à clé/antivol	3-2	Fonctionnement et points importants concernant le pilote	5-1	Contrôle de la garde de la poignée des gaz.....	6-18
Témoins et témoins d'alerte	3-3	Rodage du moteur	5-1	Jeu de soupape.....	6-18
Bloc de compteurs multifonctions.....	3-5	Démarrage du moteur.....	5-2	Pneus.....	6-18
Contacteurs à la poignée	3-13	Passage de rapports.....	5-3	Roues à rayons.....	6-20
Levier d'embrayage.....	3-14	Comment réduire sa consommation de carburant	5-4	Réglage de la garde du levier d'embrayage	6-21
Sélecteur au pied.....	3-15	Stationnement.....	5-4	Contrôle de la garde du levier de frein	6-21
Levier de frein	3-15	Entretien périodique et réglage	6-1	Contacteurs de feu stop	6-22
Pédale de frein.....	3-15	Trousse de réparation	6-2	Contrôle des plaquettes de frein avant et arrière	6-22
Système ABS	3-16	Tableaux d'entretien périodique	6-3	Contrôle du niveau du liquide de frein	6-23
Bouchon du réservoir de carburant.....	3-17	Entretiens périodiques du système de contrôle des gaz d'échappement.....	6-3	Changement du liquide de frein ...	6-24
Carburant	3-17	Tableau des entretiens et graissages périodiques.....	6-5	Tension de la chaîne de transmission	6-24
Durite de trop-plein du réservoir de carburant.....	3-19			Nettoyage et graissage de la chaîne de transmission	6-26
Pot catalytique.....	3-20				
Selles	3-20				
Réglage du faisceau des phares	3-21				
Réglage de la fourche	3-22				
Purge de la fourche	3-23				

Contrôle et lubrification des câbles.....6-27	Tableau de recherche des pannes..... 6-38
Contrôle et lubrification de la poignée et du câble des gaz.....6-27	Soin et remisage de la moto 7-1
Contrôle et lubrification de la pédale de frein et du sélecteur6-27	Remarque concernant les pièces de couleur mate 7-1
Contrôle et lubrification des leviers de frein et d’embrayage6-28	Entretien..... 7-1
Contrôle et lubrification de la béquille latérale6-29	Remisage..... 7-4
Lubrification de la suspension arrière6-29	Caractéristiques 8-1
Lubrification des pivots du bras oscillant.....6-29	Renseignements complémentaires 9-1
Contrôle de la fourche.....6-30	Numéros d’identification..... 9-1
Contrôle de la direction6-30	Connecteur de diagnostic 9-2
Contrôle des roulements de roue.....6-31	Enregistrement des données du véhicule 9-2
Batterie6-31	Index 10-1
Remplacement des fusibles6-32	
Éclairage du véhicule6-34	
Feu arrière/stop6-34	
Remplacement d’une ampoule de clignotant6-35	
Éclairage de la plaque d’immatriculation6-35	
Soutien de la moto6-36	
Diagnostic de pannes.....6-36	

Être un propriétaire responsable

L'utilisation adéquate et en toute sécurité de la moto incombe à son propriétaire.

Les motos sont des véhicules monovoies. Leur sécurité dépend de techniques de conduite adéquates et des capacités du conducteur. Tout conducteur doit prendre connaissance des exigences suivantes avant de démarrer.

Le pilote doit :

- S'informer correctement auprès d'une source compétente sur tous les aspects de l'utilisation d'une moto.
- Observer les avertissements et procéder aux entretiens préconisés dans ce Manuel du propriétaire.
- Suivre des cours afin d'apprendre à maîtriser les techniques de conduite sûres et correctes.
- Faire réviser le véhicule par un mécanicien compétent aux intervalles indiqués dans ce Manuel du propriétaire ou lorsque l'état de la mécanique l'exige.
- Ne jamais conduire une moto avant d'avoir maîtrisé les techniques nécessaires. Il est recommandé de suivre des cours de pilotage. Les débutants doivent être formés par un moniteur

certifié. Contacter un concessionnaire moto agréé pour vous informer des cours de pilotage les plus proches de chez vous.

Conduite en toute sécurité

Effectuer les contrôles avant utilisation à chaque départ afin de s'assurer que le véhicule peut être conduit en toute sécurité. L'omission du contrôle ou de l'entretien corrects du véhicule augmente les risques d'accident ou d'endommagement. Se reporter à la liste des contrôles avant utilisation à la page 4-1.

- Cette moto est conçue pour le transport du pilote et d'un passager.
- La plupart des accidents de circulation entre voitures et motos sont dus au fait que les automobilistes ne voient pas les motos. De nombreux accidents sont causés par un automobiliste n'ayant pas vu la moto. Se faire bien voir semble donc permettre de réduire les risques de ce genre d'accident.

Dès lors :

- Porter une combinaison de couleur vive.

- Être particulièrement prudent à l'approche des carrefours, car c'est aux carrefours que la plupart des accidents de deux-roues se produisent.
- Rouler dans le champ de visibilité des automobilistes. Éviter de rouler dans leur angle mort.
- Ne jamais entretenir une moto sans connaissances préalables. Contacter un concessionnaire moto agréé pour vous informer de la procédure d'entretien de base d'une moto. Certains entretiens ne peuvent être effectués que par du personnel qualifié.
- De nombreux accidents sont dus au manque d'expérience du pilote. Ce sont, en effet, les motocyclistes qui n'ont pas un permis pour véhicules à deux roues valide qui ont le plus d'accidents.
- Ne pas rouler avant d'avoir acquis un permis de conduire et ne prêter sa moto qu'à des pilotes expérimentés.
- Connaître ses limites et ne pas se surestimer. Afin d'éviter un accident, se limiter à des manœuvres que l'on peut effectuer en toute confiance.

- S'exercer à des endroits où il n'y a pas de trafic tant que l'on ne s'est pas complètement familiarisé avec la moto et ses commandes.
- De nombreux accidents sont provoqués par des erreurs de conduite du pilote de moto. Une erreur typique consiste à prendre un virage trop large en raison d'une vitesse excessive ou un virage trop court (véhicule pas assez incliné pour la vitesse).
- Toujours respecter les limites de vitesse et ne jamais rouler plus vite que ne le permet l'état de la route et le trafic.
- Toujours signaler clairement son intention de tourner ou de changer de bande de circulation. Rouler dans le champ de visibilité des automobilistes.
- La posture du pilote et celle du passager est importante pour le contrôle correct du véhicule.
- Le pilote doit garder les deux mains sur le guidon et les deux pieds sur les repose-pieds afin de conserver le contrôle de la moto.
- Le passager doit toujours se tenir des deux mains, soit au pilote, soit à la poignée du passager ou à la poignée de manutention, si le mo-

dèle en est pourvu, et garder les deux pieds sur les repose-pieds du passager. Ne jamais prendre en charge un passager qui ne puisse placer fermement ses deux pieds sur les repose-pieds.

- Ne jamais conduire après avoir absorbé de l'alcool, certains médicaments ou des drogues.

Équipement

La plupart des accidents mortels en moto résultent de blessures à la tête. Le port du casque est le seul moyen d'éviter ou de limiter les blessures à la tête.

- Toujours porter un casque homologué.
- Porter une visière ou des lunettes de protection. Si les yeux ne sont pas protégés, le vent risque de troubler la vue et de retarder la détection des obstacles.
- Porter des bottes, une veste, un pantalon et des gants solides pour se protéger des éraflures en cas de chute.
- Ne jamais porter des vêtements lâches, car ceux-ci pourraient s'accrocher aux leviers de commande, aux repose-pieds ou même aux roues, ce qui risque d'être la cause d'un accident.

- Toujours porter des vêtements de protection qui couvrent les jambes, les chevilles et les pieds. Le moteur et le système d'échappement sont brûlants pendant ou après la conduite, et peuvent, dès lors, provoquer des brûlures.
- Les consignes ci-dessus s'adressent également au passager.

Éviter un empoisonnement au monoxyde de carbone

Tous les gaz d'échappement de moteur contiennent du monoxyde de carbone, un gaz mortel. L'inhalation de monoxyde de carbone peut provoquer céphalées, étourdissements, somnolence, nausées, confusion mentale, et finalement la mort.

Le monoxyde de carbone est un gaz incolore, inodore et insipide qui peut être présent même lorsque l'on ne sent ou ne voit aucun gaz d'échappement. Des niveaux mortels de monoxyde de carbone peuvent s'accumuler rapidement et peuvent suffoquer rapidement une victime et l'empêcher de se sauver. De plus, des niveaux mortels de monoxyde de carbone peuvent persister pendant des heures, voire des jours dans des endroits peu ou pas ventilés. Si l'on ressent tout symptôme d'empoisonnement au monoxyde de carbone, il convient

Consignes de sécurité

1

de quitter immédiatement l'endroit, de prendre l'air et de CONSULTER UN MÉDECIN.

- Ne pas faire tourner un moteur à l'intérieur d'un bâtiment. Même si l'on tente de faire évacuer les gaz d'échappement à l'aide de ventilateurs ou en ouvrant portes et fenêtres, le monoxyde de carbone peut atteindre rapidement des concentrations dangereuses.
- Ne pas faire tourner un moteur dans un endroit mal ventilé ou des endroits partiellement clos, comme les granges, garages ou abris d'auto.
- Ne pas faire tourner un moteur à un endroit à l'air libre d'où les gaz d'échappement pourraient être aspirés dans un bâtiment par des ouvertures comme portes ou fenêtres.

Charge

L'ajout d'accessoires ou de bagages peut réduire la stabilité et la maniabilité de la moto si la répartition du poids est modifiée. Afin d'éviter tout risque d'accident, monter accessoires et bagages avec beaucoup de soin. Redoubler de prudence lors de la conduite d'une moto chargée d'accessoires ou de bagages. Voici quelques directives à suivre concernant les accessoires et le chargement de cette moto :

S'assurer que le poids total du pilote, du passager, des bagages et des accessoires ne dépasse pas la charge maximum. **La conduite d'un véhicule surchargé peut être la cause d'un accident.**

Charge maximale:
190 kg (419 lb)

Même lorsque cette limite de poids n'est pas dépassée, garder les points suivants à l'esprit :

- Les bagages et les accessoires doivent être fixés aussi bas et près de la moto que possible. Attacher soigneusement les bagages les plus lourds près du centre de la moto et répartir le poids également de chaque côté afin de ne pas la déséquilibrer.
- Un déplacement soudain du chargement peut créer un déséquilibre. S'assurer que les accessoires et les bagages sont correctement attachés avant de prendre la route. Contrôler fréquemment les fixations des accessoires et des bagages.
- Régler correctement la suspension (pour les modèles à suspension réglable) en fonction de la charge et contrôler l'état et la pression de gonflage des pneus.

- Ne jamais placer des objets lourds ou volumineux sur le guidon, la fourche ou le garde-boue avant. Ces objets (ex. : sac de couchage, sac à dos ou tente) peuvent déstabiliser la direction et rendre le maniement plus difficile.
- **Ce véhicule n'est pas conçu pour tirer une remorque ni pour être accouplé à un side-car.**

Accessoires Yamaha d'origine

Le choix d'accessoires pour son véhicule est une décision importante. Des accessoires Yamaha d'origine, disponibles uniquement chez les concessionnaires Yamaha, ont été conçus, testés et approuvés par Yamaha pour l'utilisation sur ce véhicule. De nombreuses entreprises n'ayant aucun lien avec Yamaha produisent des pièces et accessoires, ou mettent à disposition d'autres modifications pour les véhicules Yamaha. Yamaha n'est pas en mesure de tester les produits disponibles sur le marché secondaire. Yamaha ne peut dès lors ni approuver ni recommander l'utilisation d'accessoires vendus par des tiers ou les modifications autres que celles recommandées spécialement par Yamaha, même si ces pièces sont vendues ou montées par un concessionnaire Yamaha.

Pièces de rechange, accessoires et modifications issus du marché secondaire

Bien que des produits du marché secondaire puissent sembler être de concept et de qualité identiques aux accessoires Yamaha, il faut être conscient que certains de ces accessoires ou certaines de ces modifications ne sont pas appropriés en raison du danger potentiel qu'ils représentent pour soi-même et pour autrui. La mise en place de produits issus du marché secondaire ou l'exécution d'une autre modification du véhicule venant altérer le concept ou les caractéristiques du véhicule peut soumettre les occupants du véhicule ou des tiers à des risques accrus de blessures ou de mort. Le propriétaire est responsable des dommages découlant d'une modification du véhicule.

Respecter les conseils suivants lors du montage d'accessoires, ainsi que ceux donnés à la section "Charge".

- Ne jamais monter d'accessoires ou transporter de bagages qui pourraient nuire au bon fonctionnement de la moto. Examiner soigneusement les accessoires avant de les monter pour s'assurer qu'ils ne réduisent en rien la garde au sol, l'angle d'inclinaison dans les virages, le débattement limite de la suspension, la course de la di-

rection ou le fonctionnement des commandes. Vérifier aussi qu'ils ne cachent pas les feux et catadioptrés.

- Les accessoires montés sur le guidon ou autour de la fourche peuvent créer des déséquilibres dus à une mauvaise distribution du poids ou à des changements d'ordre aérodynamique. Si des accessoires sont montés sur le guidon ou autour de la fourche, ils doivent être aussi légers et compacts que possible.
- Des accessoires volumineux risquent de gravement réduire la stabilité de la moto en raison d'effets aérodynamiques. Le vent peut avoir tendance à soulever la moto et le vent latéral peut la rendre instable. De tels accessoires peuvent également rendre le véhicule instable lors du croisement ou du dépassement de camions.
- Certains accessoires peuvent forcer le pilote à modifier sa position de conduite. Une position de conduite incorrecte réduit la liberté de mouvement du pilote et peut limiter son contrôle du véhicule. De tels accessoires sont donc déconseillés.

- La prudence est de rigueur lors de l'installation de tout accessoire électrique supplémentaire. Si les accessoires excèdent la capacité de l'installation électrique de la moto, une défaillance pourrait se produire, ce qui risque de provoquer des problèmes d'éclairage et une perte de puissance du moteur.

Pneus et jantes issus du marché secondaire

Les pneus et les jantes livrés avec la moto sont conçus pour les capacités de performance du véhicule et sont conçus de sorte à offrir la meilleure combinaison de maniabilité, de freinage et de confort. D'autres pneus, jantes, tailles et combinaisons peuvent ne pas être adéquats. Se reporter à la page 6-18 pour les caractéristiques des pneus et pour plus d'informations sur leur remplacement.

Transport de la moto

Bien veiller à suivre les instructions suivantes avant de transporter la moto dans un autre véhicule.

- Retirer tous les éléments lâches de la moto.

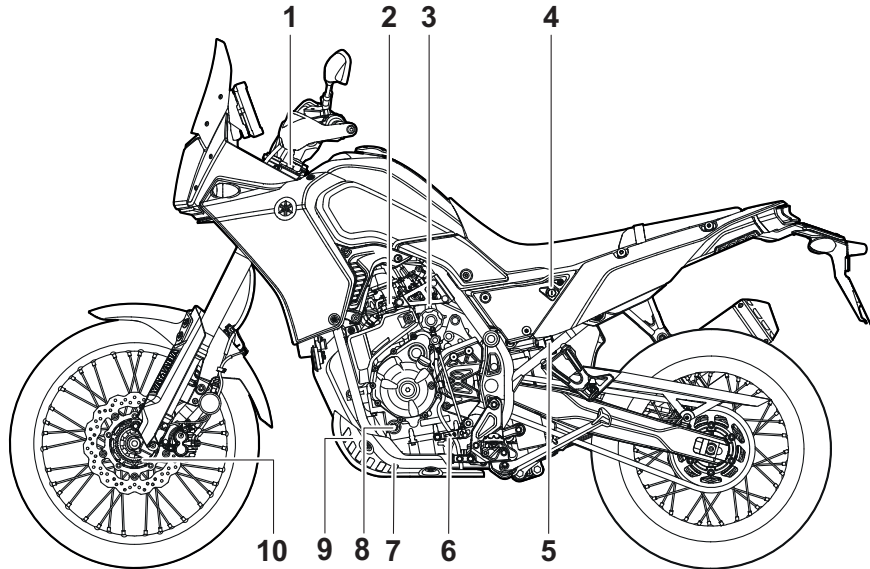
Consignes de sécurité

1

- S'assurer que le robinet de carburant (le cas échéant) est à la position "OFF" et qu'il n'y a pas de fuites de carburant.
- Dans la remorque ou la caisse de chargement, diriger la roue avant droit devant et la caler dans un rail avec corne d'arrimage.
- Engager une vitesse (pour les modèles munis d'une boîte de vitesses à commande manuelle).
- Arrimer la moto à l'aide de sangles d'arrimage ou de sangles adéquates fixées à des éléments solides de la moto, tels que le cadre ou la bride de fourche (et non, par exemple, le guidon, qui comporte des éléments en caoutchouc, ou les clignotants, ou toute pièce pouvant se briser). Choisir judicieusement l'emplacement des sangles de sorte qu'elles ne frottent pas contre des surfaces peintes lors du transport.
- Les sangles doivent, dans la mesure du possible, quelque peu compresser la suspension afin de limiter le rebond lors du transport.

Vue gauche

2



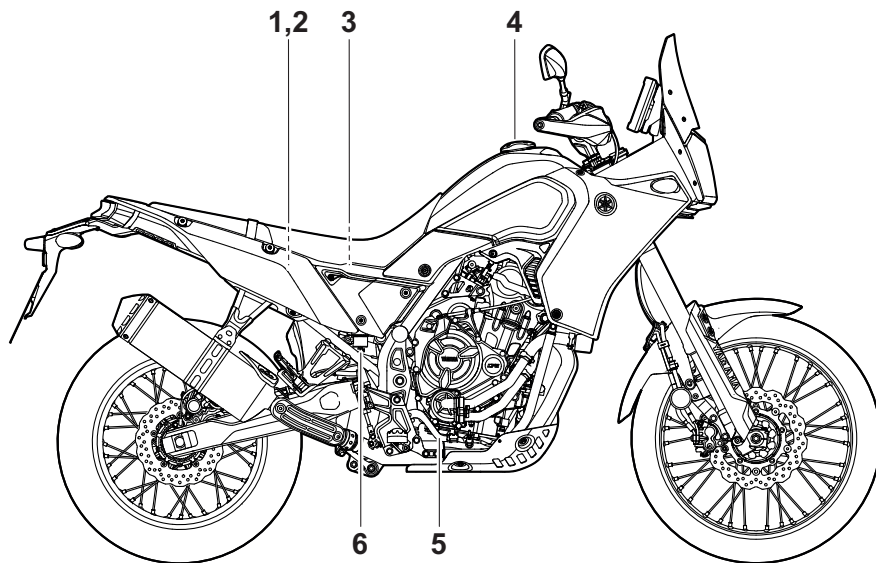
1. Vis de réglage de la force d'amortissement à la détente (page 3-24)
2. Vase d'expansion (page 6-15)
3. Absorbeur (page 6-11)
4. Serrure de selle (page 3-20)
5. Bouton de réglage de la précontrainte du ressort du combiné ressort-amortisseur (page 3-24)
6. Sélecteur au pied (page 3-15)
7. Vis de vidange d'huile moteur (page 6-12)
8. Hublot de contrôle du niveau d'huile moteur (page 6-12)
9. Cartouche de filtre à huile moteur (page 6-12)
10. Vis de réglage de la force d'amortissement à la compression de la fourche (page 3-22)

Description

FAU10421

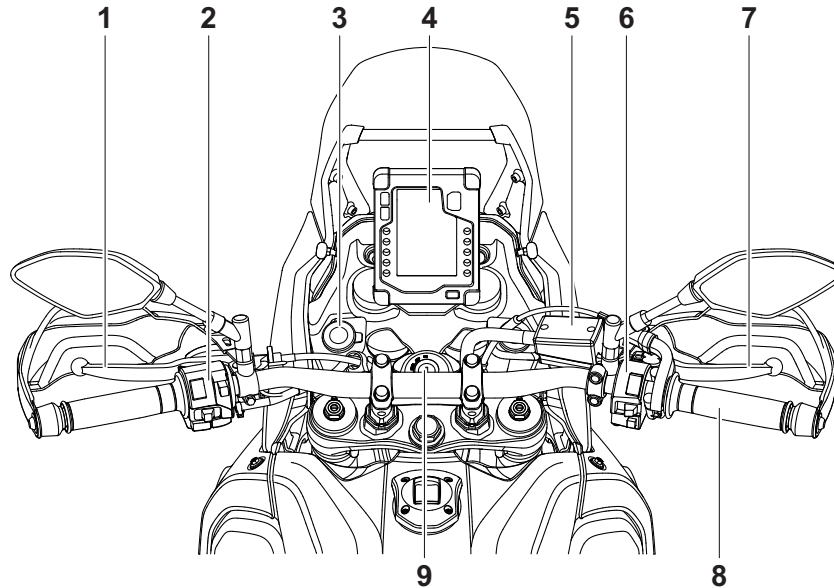
Vue droite

2



1. Fusible principal (page 6-32)
2. Boîtier à fusibles (page 6-32)
3. Batterie (page 6-31)
4. Bouchon du réservoir de carburant (page 3-17)
5. Pédale de frein (page 3-15)
6. Réservoir du liquide de frein arrière (page 6-23)

Commandes et instruments

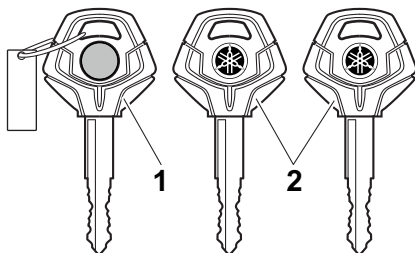


1. Levier d'embrayage (page 3-14)
2. Contacteurs à la poignée gauche (page 3-13)
3. Prise pour accessoire CC (page 3-27)
4. Bloc de compteurs multifonctions (page 3-5)
5. Réservoir du liquide de frein avant (page 6-23)
6. Contacteurs à la poignée droite (page 3-13)
7. Levier de frein (page 3-15)
8. Poignée des gaz (page 6-18)

9. Contacteur à clé/antivol (page 3-2)

Système immobilisateur

FAU1097A



1. Clé de réenregistrement des codes (point rouge)
2. Clés de contact conventionnelles (anneau noir)

Ce véhicule est équipé d'un antidémarrage électronique permettant de réduire les risques de vol grâce au réenregistrement des codes dans les clés standard. Le système est constitué des éléments suivants :

- une clé d'enregistrement de code
- deux clés de contact
- un transpondeur (dans chaque clé)
- un dispositif immobilisateur (sur le véhicule)
- un boîtier de commande électronique (sur le véhicule)
- un témoin système (page 3-4)

À propos des clés

La clé de réenregistrement de code sert de clé principale. Elle est utilisée pour enregistrer les codes dans chaque clé standard. Ranger la clé d'enregistrement de code dans un endroit sûr. Utiliser une clé standard pour l'utilisation quotidienne.

Lorsqu'une clé doit être remplacée ou réenregistrée, amener le véhicule et la clé principale ainsi que toute clé standard restante chez un concessionnaire Yamaha pour les faire réenregistrer.

N.B.

- Éloigner de la clé d'enregistrement de code, les clés de contact du véhicule ainsi que toute clé d'autres systèmes immobilisateurs.
- Éloigner les clés d'autres immobilisateurs antivols du contacteur à clé, car celles-ci risquent de provoquer des interférences.

FCA11823

ATTENTION

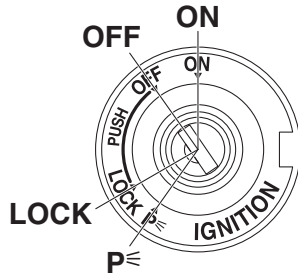
NE PAS PERDRE LA CLÉ D'ENREGISTREMENT DE CODE. EN CAS DE PERTE, CONTACTER IMMÉDIATEMENT SON CONCESSIONNAIRE. Si la clé d'enregistrement de code est perdue, on peut toujours utiliser les clés de contact existantes pour démarrer le véhicule.

Mais, il est impossible d'enregistrer une nouvelle clé de contact. Si toutes les clés ont été perdues ou endommagées, il faut remplacer l'ensemble du système immobilisateur. Manipuler donc les clés avec précaution.

- Ne pas les immerger dans l'eau.
- Ne pas exposer à de fortes températures.
- Ne pas placer près d'aimants.
- Ne pas placer près de pièces qui transmettent les signaux électriques.
- Manipuler avec précaution.
- Ne pas meuler ou modifier.
- Ne pas démonter.
- Ne pas attacher plus d'une clé d'un système d'immobilisateur antivols au même trousseau de clés.

Contacteur à clé/antivol

FAU10462



Le contacteur à clé/antivol commande les circuits d'allumage et d'éclairage et permet de bloquer la direction. Ses diverses positions sont décrites ci-après.

ON (marche)

FAU85050

Tous les circuits électriques sont alimentés et les phares du véhicule sont allumés. Le moteur peut démarrer. La clé ne peut être retirée.

N.B. _____

- Pour éviter de décharger la batterie, ne pas laisser la clé en position marche alors que le moteur est arrêté.
- Le phare s'allume automatiquement dès la mise en marche du moteur.

- Le phare reste allumé jusqu'à ce que la clé soit tournée vers "OFF", même si le moteur cale.

OFF (arrêt)

FAU10662

Tous les circuits électriques sont coupés. La clé peut être retirée.

FWA10062

AVERTISSEMENT

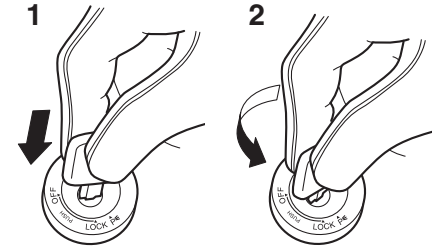
Ne jamais tourner la clé de contact à la position "OFF" ou "LOCK" tant que le véhicule est en mouvement. Les circuits électriques seraient coupés et cela pourrait entraîner la perte de contrôle du véhicule et être la cause d'un accident.

LOCK (antivol)

FAU1068B

La direction est bloquée et tous les circuits électriques sont coupés. La clé peut être retirée.

Blockage de la direction



1. Appuyer.
2. Tourner.

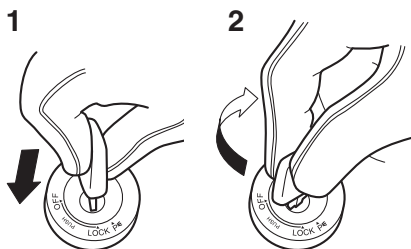
1. Tourner le guidon tout à fait vers la gauche.
2. La clé étant dans la position "OFF", pousser la clé et la tourner jusqu'à la position "LOCK".
3. Retirer la clé.

N.B. _____

Si la direction ne se bloque pas, essayer de ramener le guidon légèrement vers la droite.

Commandes et instruments

Débloquer la direction



1. Appuyer.
2. Tourner.

À partir de la position “LOCK”, enfoncer la clé et la tourner vers “OFF”.

FAU59680

P< (stationnement)

Les feux de détresse et les clignotants peuvent être allumés, mais tous les autres circuits électriques sont coupés. La clé peut être retirée.

La direction doit être bloquée avant que la clé puisse être tournée à la position “P<”.

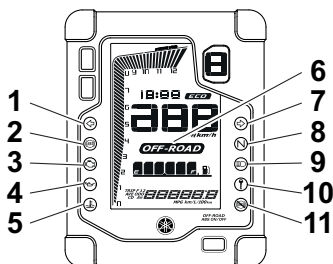
FCA20760

ATTENTION

L'utilisation des feux de détresse ou des clignotants sur une durée prolongée peut entraîner la décharge de la batterie.

Témoins et témoins d'alerte

FAU4939H



1. Témoin des clignotants gauches “\leftarrow”
2. Témoin du système antiblocage des freins (ABS) “(ABS)”
3. Témoin d'alerte de panne du moteur “MOTOR”
4. Témoin d'alerte de la pression d'huile “OIL”
5. Témoin d'alerte de la température du liquide de refroidissement “TEMP”
6. Témoin “OFF-ROAD” (tout-terrain)
7. Témoin des clignotants droits “\rightarrow”
8. Témoin du point mort “N”
9. Témoin de feu de route “DRL”
10. Témoin du système antidémarrage “IMM”
11. Témoin d'alerte du système d'antiblocage des roues (système ABS désactivé) “(ABS)”

Témoins des clignotants “\leftarrow” et “\rightarrow”

FAU11032

Chaque témoin clignote lorsque son clignotant correspondant clignote.

Témoin du point mort “N”

FAU11061

Ce témoin s'allume lorsque la boîte de vitesses est au point mort.

Témoin de feu de route “DRL”

FAU11081

Ce témoin s'allume lorsque la position feu de route du phare est sélectionnée.

Témoin d'alerte de la pression d'huile

FAU59963

“OIL”

Ce témoin d'alerte s'allume lorsque la pression d'huile moteur est basse.

N.B.

Lorsque le véhicule est démarré, le témoin doit s'allumer, s'éteindre brièvement, puis rester allumé jusqu'à ce que le moteur démarre. Sinon, faire contrôler le véhicule par un concessionnaire Yamaha.

FCA21211

ATTENTION

Si le témoin d'alerte s'allume lorsque le moteur tourne, arrêter le moteur et vérifier le niveau d'huile. Si le niveau d'huile est bas, ajouter suffisamment d'huile moteur du type recommandé. Si le témoin d'alerte reste allumé après l'ajout

d'huile, arrêter le moteur et faire contrôler le véhicule par un concessionnaire Yamaha.

Témoin d'alerte de la température du liquide de refroidissement “”

FAU11449

Ce témoin d'alerte s'allume lorsque le moteur est en surchauffe. Dans ce cas, couper immédiatement le moteur et le laisser refroidir. (Voir page 6-39.)

Pour les véhicules équipés d'un ou plusieurs ventilateurs, ces derniers se mettent en marche et se coupent automatiquement en fonction de la température du liquide de refroidissement.

N.B.

Lors de la mise en marche du véhicule, le témoin d'alerte s'allume pendant quelques secondes puis s'éteint. Si le témoin ne s'allume pas ou s'il reste allumé, faire contrôler le véhicule par un concessionnaire Yamaha.

FCA10022

ATTENTION

Ne pas laisser tourner le moteur lorsque celui-ci est en surchauffe.

Témoin d'alerte de panne du moteur

FAU73172

“”

Ce témoin d'alerte s'allume lorsqu'un problème est détecté au niveau du moteur ou d'un autre système de commande du véhicule. Dans ce cas, il convient de faire vérifier le système embarqué de diagnostic de pannes par un concessionnaire Yamaha.

N.B.

Lors de la mise en marche du véhicule, le témoin s'allume pendant quelques secondes puis s'éteint. Si le témoin ne s'allume pas ou s'il reste allumé, faire contrôler le véhicule par un concessionnaire Yamaha.

Témoin d'alerte du système ABS “”

FAU69895

Ce témoin d'alerte s'allume à la mise en marche du véhicule et s'éteint dès que le véhicule se déplace. Si le témoin d'alerte s'allume en cours de route, cela peut signaler un problème au niveau du système ABS (antiblocage des roues).

FWA16043

AVERTISSEMENT

Si le témoin d'alerte du système ABS ne s'éteint pas lorsque la vitesse atteint 10 km/h (6 mi/h) ou si le témoin d'alerte s'allume pendant la conduite :

- **Faire extrêmement attention pour éviter un éventuel blocage des roues au cours d'un freinage d'urgence.**
- **Faire contrôler le véhicule par un concessionnaire Yamaha dès que possible.**

Témoin d'alerte du système ABS “”

FAUM4080

Ce témoin d'alerte s'allume lorsque le système d'antiblocage des roues a été désactivé manuellement, le témoin “OFF-ROAD” (tout-terrain) s'allume en même temps.

FWAM1050

AVERTISSEMENT

La conduite sur routes revêtues doit toujours se faire avec le système ABS activé. La conduite sur la voie publique avec le système ABS désactivé peut être illégale et entraîner l'annulation de votre assurance. Désactiver le système ABS uniquement lors d'une conduite sur des surfaces non revêtues.

Témoin du système antidémarrage “”

FAUM3622

Le témoin clignote en continu après que le moteur a été coupé et après 30 secondes, signalant ainsi l'armement du système anti-

Commandes et instruments

démarrage. Le témoin s'éteint après 24 heures, mais l'immobilisateur antivol reste toutefois armé.

N.B.

Lors de la mise en marche du véhicule, le témoin d'alerte s'allume pendant quelques secondes, puis s'éteint. Sinon, faire contrôler le véhicule par un concessionnaire Yamaha.

Diagnostic de pannes

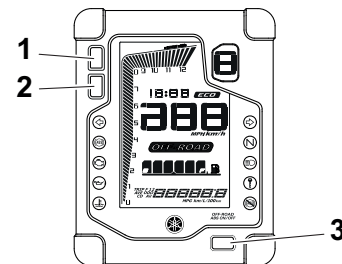
Lorsqu'un problème est détecté dans le système antidémarrage, le témoin clignote selon une séquence. Si le témoin du système antidémarrage clignote selon la séquence suivante, 5 fois lentement puis 2 fois rapidement, cela peut être dû à des interférences du transpondeur. Dans ce cas, procéder comme suit.

1. Vérifier qu'aucune autre clé de système d'immobilisateur antivol ne se trouve à proximité du contacteur à clé. La présence d'une autre clé pourrait troubler la transmission des signaux et empêcher la mise en marche du moteur.
2. Mettre le moteur en marche à l'aide de la clé d'enregistrement de codes.

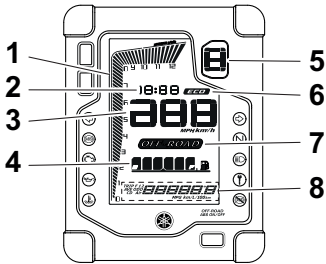
3. Si le moteur se met en marche, le couper, puis tenter de le remettre en marche avec chacune des clés conventionnelles.
4. Si le moteur ne se met pas en marche avec une ou plusieurs clés conventionnelles, confier le véhicule ainsi que toutes les clés à un concessionnaire Yamaha en vue du réenregistrement de ces dernières.

Bloc de compteurs multifonctions

FAUM4172



1. Bouton de réglage supérieur
2. Bouton de réglage inférieur
3. Bouton "OFF-ROAD ABS ON/OFF" (activation/désactivation du système ABS tout-terrain)



1. Compte-tours
2. Montre
3. Compteur de vitesse
4. Afficheur du niveau de carburant
5. Afficheur du rapport engagé
6. Indicateur d'économie "ECO"
7. Témoin "OFF-ROAD" (tout-terrain)
8. Écran multifonction

Le bloc de compteurs multifonctions est composé des éléments suivants :

- compteur de vitesse
- compte-tours
- afficheur du niveau de carburant
- montre
- indicateur d'économie
- afficheur du rapport engagé
- témoin OFF-ROAD (tout-terrain)
- écran multifonctions

N.B. _____

- Pour afficher les valeurs en miles plutôt qu'en kilomètres et vice versa, définir l'écran multifonction en compteur kilométrique ou en totalisateur journalier et appuyer sur le bouton de réglage supérieur jusqu'à ce que l'affichage change.
- Les unités d'affichage sont réinitialisées aux réglages d'usine si la batterie est débranchée.

FWA12423

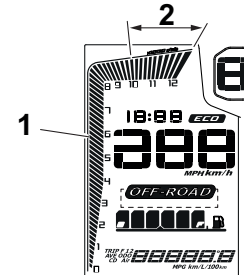
AVERTISSEMENT

Le véhicule doit être à l'arrêt pour pouvoir effectuer tout réglage du bloc de compteurs multifonctions. Un réglage effectué pendant la conduite risque de distraire le conducteur et augmente ainsi les risques d'accident.

Compteur de vitesse

Le compteur de vitesse affiche la vitesse de conduite du véhicule.

Compte-tours



1. Compte-tours
2. Zone rouge du compte-tours

Le compte-tours affiche le régime moteur.

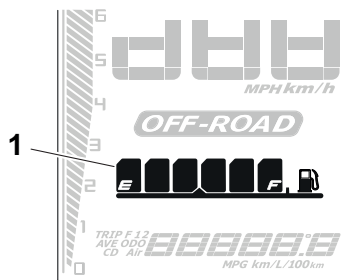
FCA23050

ATTENTION

Ne pas faire fonctionner le moteur dans la zone de haut régime du compte-tours. Zone de haut régime : 1000 tr/mn et au-delà

Commandes et instruments

Afficheur du niveau de carburant



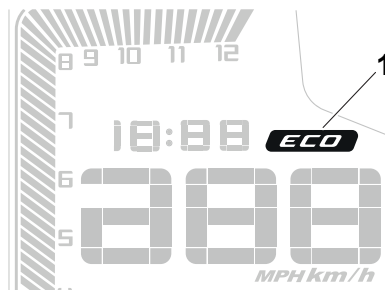
1. Afficheur du niveau de carburant

L'afficheur du niveau de carburant indique la quantité de carburant qui se trouve dans le réservoir de carburant. Les segments de l'afficheur du niveau de carburant s'éteignent de "F" (plein) vers "E" (vide) au fur et à mesure que le niveau de carburant diminue. Lorsque le dernier segment de l'afficheur du niveau de carburant se met à clignoter, il convient de refaire le plein dès que possible.

N.B. _____

Si un problème est détecté dans le circuit électrique, les segments de l'afficheur du niveau de carburant clignotent de façon répétée. Le cas échéant, faire contrôler le véhicule par un concessionnaire Yamaha.

Indicateur d'économie



1. Indicateur d'économie "ECO"

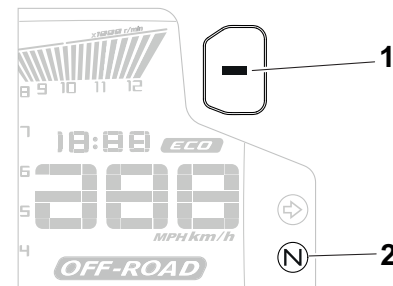
Cet indicateur s'allume lorsque le pilote adopte un style de conduite soucieux de l'environnement, qui limite la consommation de carburant. Il s'éteint lorsque le véhicule est à l'arrêt.

N.B. _____

Suivre les conseils suivants en vue d'économiser le carburant :

- Éviter les régimes très élevés lors des accélérations.
- Voyager à vitesse constante.
- Choisir la vitesse adaptée à la vitesse du véhicule.

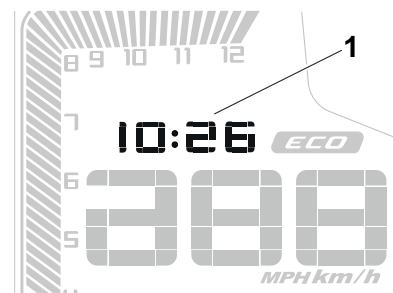
Afficheur du rapport engagé



1. Afficheur du rapport engagé
2. Témoin du point mort "N"

L'afficheur du rapport engagé indique le rapport sélectionné. Le point mort est indiqué par "N".

Montre



1. Montre

La montre est équipée d'un système horaire de 12 heures.

N.B. _____
Lorsque le contacteur à clé est sur la position d'arrêt, appuyer sur le bouton de réglage supérieur pour afficher la montre.

Réglage de la montre

1. Tourner la clé de contact sur "ON".
2. Appuyer simultanément sur le bouton de réglage inférieur et le bouton de réglage supérieur jusqu'à ce que l'affichage des heures se mette à clignoter.
3. Régler les heures en appuyant sur le bouton de réglage inférieur.
4. Appuyer sur le bouton de réglage supérieur, l'affichage des minutes se met à clignoter.
5. Appuyer sur le bouton de réglage inférieur pour régler les minutes.
6. Appuyer sur le bouton de réglage supérieur pour confirmer les réglages et mettre la montre en marche.

N.B. _____
Lors du réglage des heures et des minutes, appuyer brièvement sur le bouton de réglage inférieur pour augmenter la valeur par incrément de un, ou maintenir le bouton enfoncé pour augmenter la valeur en continu.

Témoin OFF-ROAD (tout-terrain)

Ce témoin s'allume lorsque le système ABS a été désactivé manuellement.

Désactivation du système ABS

1. Tourner la clé de contact sur "ON".
2. Le véhicule étant immobilisé, appuyer sur le bouton "OFF-ROAD ABS ON/OFF" (activation/désactivation du système ABS tout-terrain) jusqu'à ce que le témoin d'alerte "ABS OFF" (système ABS désactivé) clignote, puis relâcher le bouton.
3. Le témoin d'alerte "ABS OFF" (système ABS désactivé) et le témoin "OFF-ROAD" (tout-terrain) s'allument simultanément.

N.B. _____
Le système ABS est désactivé jusqu'à ce que la clé soit tournée sur la position "OFF", ou jusqu'à ce que le coupe-circuit du moteur soit tourné vers "⌘" (arrêt) lors-

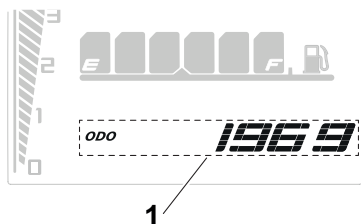
que le moteur tourne ou si le véhicule est arrêté et le bouton "OFF-ROAD ABS ON/OFF" (activation/désactivation du système ABS tout-terrain) est de nouveau actionné. Le témoin d'alerte "ABS OFF" (système ABS désactivé) et le témoin "OFF-ROAD" (tout-terrain) s'éteignent.



La conduite sur routes revêtues doit toujours se faire avec le système ABS activé. La conduite sur la voie publique avec le système ABS désactivé peut être illégale et entraîner l'annulation de votre assurance. Désactiver le système ABS uniquement lors d'une conduite sur des surfaces non revêtues.

Commandes et instruments

Écran multifonction



1. Écran multifonction

L'écran multifonctions peut afficher :

- un compteur kilométrique
- deux totalisateurs journaliers
- un totalisateur journalier avec décompte
- un totalisateur de la réserve
- un afficheur de la consommation de carburant instantanée
- un afficheur de la consommation moyenne
- un afficheur de la température du liquide de refroidissement
- un afficheur de la température de l'air
- un mode de commande de la luminosité

Le compteur kilométrique indique la distance totale parcourue par le véhicule. Les totalisateurs journaliers standard affichent

la distance parcourue depuis leur dernière réinitialisation. Le totalisateur journalier avec décompte indique la distance restant à parcourir depuis sa dernière réinitialisation. Le totalisateur de la réserve indique la distance parcourue depuis que le dernier segment de l'afficheur du niveau de carburant s'est mis à clignoter.

N.B. _____

- Le compteur kilométrique se bloque à 999999 et ne peut pas être réinitialisé.
- Le totalisateur journalier se remet à zéro et continue à compter après 9999.9.
- Le totalisateur journalier avec décompte ne se réinitialise pas automatiquement.

Appuyer sur le bouton de réglage supérieur pour modifier l'affichage dans l'ordre suivant :

ODO → TRIP 1 → TRIP 2 → TRIP CD → TRIP F → km/L ou L/100 km ou MPG → AVE_ _ km/L ou AVE_ _ L/100 km ou AVE_ _ MPG → _ °C → Air_ _ °C → ODO

N.B. _____

- Appuyer sur le bouton de réglage inférieur pour modifier l'affichage dans l'ordre inverse.

- L'écran passe en mode d'affichage de la réserve "TRIP F" lorsque le dernier segment de l'afficheur du niveau de carburant se met à clignoter.
- Pour remettre un totalisateur journalier à zéro, le sélectionner en appuyant sur le bouton de réglage supérieur, puis, lorsque les chiffres clignotent, appuyer sur le bouton de réglage inférieur jusqu'à la réinitialisation.
- Si la remise à zéro du totalisateur journalier de la réserve de carburant n'est pas effectuée manuellement, elle s'effectue automatiquement et l'affichage disparaît après une distance parcourue de 5 km (3 mi) à l'issue d'un ravitaillement en carburant.

Totalisateur journalier de la réserve de carburant

Lorsque le niveau de carburant est faible, le dernier segment de l'afficheur du niveau de carburant se met à clignoter. Le totalisateur journalier de la réserve de carburant "TRIP F" s'affiche automatiquement et commence à indiquer la distance parcourue depuis ce point. Dans ce cas, appuyer sur le bouton de réglage supérieur pour modifier l'affichage dans l'ordre suivant :

TRIP F → km/L ou L/100 km → AVE_ _
km/L ou AVE_ _ L/100 km → _ _ °C →
Air_ _ °C → ODO → TRIP 1 → TRIP 2 →
TRIP CD → TRIP F

Pour le R.-U. :

TRIP F → km/L, L/100 km ou MPG → AVE_ _
km/L, AVE_ _ L/100 km ou AVE_ _
MPG → _ _ °C → Air_ _ °C → ODO → TRIP
1 → TRIP 2 → TRIP CD → TRIP F

N.B. _____

- Appuyer sur le bouton de réglage inférieur pour modifier l’affichage dans l’ordre inverse.
- Le totalisateur de la réserve peut être remis à zéro manuellement ou, après avoir refait le plein et parcouru 5 km (3 mi), il se remet automatiquement à zéro et ne s’affiche plus.

Réglages du totalisateur journalier avec décompte

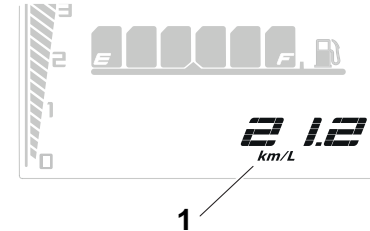
Pour remettre à zéro le totalisateur journalier avec décompte, le sélectionner en appuyant sur le bouton de réglage supérieur. Lorsque les unités ne clignotent plus, appuyer simultanément sur les boutons de réglage supérieur et inférieur jusqu’à ce que le premier chiffre se mette à clignoter. Une

brève pression sur le bouton supérieur augmente l’unité de “9” à “0”. Appuyer sur le bouton de réglage inférieur pour sélectionner le chiffre suivant et le régler selon la même procédure que le premier chiffre. Appuyer sur le bouton de réglage inférieur pour sélectionner le dernier chiffre et respecter la même procédure. Appuyer sur le bouton de réglage inférieur pour confirmer la valeur.

N.B. _____

- La valeur maximale qui peut être saisie est 900 km ou 600 mi.
- Le totalisateur journalier avec décompte s’active dès que le véhicule se met à rouler. Lorsque le décompte atteint “0”, l’écran passe en mode d’affichage du totalisateur journalier avec décompte “TRIP CD” et clignote 10 fois.
- Pour remettre le totalisateur journalier avec décompte à zéro, le sélectionner, puis, lorsque les chiffres clignotent, appuyer sur le bouton de réglage inférieur jusqu’à la réinitialisation.

Consommation instantanée de carburant



1. Affichage de la consommation instantanée de carburant

Cette fonction calcule la consommation de carburant dans les conditions de conduite du moment.

L’afficheur de la consommation instantanée de carburant peut afficher la valeur suivant la formule “km/L”, “L/100 km” lorsque le réglage est défini sur kilomètres.

Pour commuter les unités de mesure de consommation de carburant, appuyer sur le bouton de réglage supérieur jusqu’à ce que les unités de mesure changent. Lorsque le réglage est défini sur miles, l’unité de consommation du carburant est “MPG”.

- “km/L” : La distance qui peut être parcourue avec 1.0 L de carburant dans les conditions de conduite du moment s’affiche.

Commandes et instruments

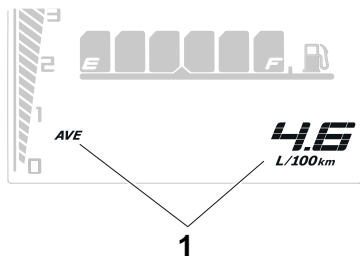
3

- “L/100 km” : La quantité de carburant nécessaire pour parcourir 100 km dans les conditions de conduite du moment s’affiche.
- “MPG” : La distance qui peut être parcourue avec 1.0 Imp.gal de carburant dans les conditions de conduite du moment s’affiche.

Pour alterner entre les paramètres de consommation instantanée de carburant, appuyer sur le bouton de réglage gauche et le maintenir enfoncé jusqu’à ce que l’affichage change.

N.B. “_ _ . _” s’affiche lors de la conduite à une vitesse inférieure à 20 km/h (12 mi/h).

Consommation moyenne de carburant



1. Affichage de la consommation moyenne de carburant

L’afficheur indique la consommation moyenne de carburant depuis sa dernière remise à zéro.

La consommation moyenne de carburant peut être affichée suivant la formule “AVE_ _ . _ km/L” ou “AVE_ _ . _ L/100 km” lorsque le réglage est défini sur kilomètres. Pour commuter les unités de mesure de consommation de carburant, appuyer sur le bouton de réglage supérieur jusqu’à ce que les unités de mesure changent. Lorsque le réglage est défini sur miles, l’unité de consommation du carburant est “AVE_ _ . _ MPG”.

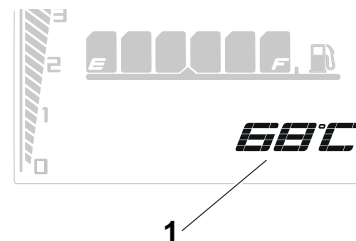
- “AVE_ _ . _ km/L” : La distance moyenne qui peut être parcourue avec 1.0 L de carburant s’affiche.
- “AVE_ _ . _ L/100 km” : La quantité moyenne de carburant nécessaire pour parcourir 100 km s’affiche.
- “AVE_ _ . _ MPG” : La distance moyenne qui peut être parcourue avec 1.0 Imp.gal de carburant s’affiche.

Pour remettre à zéro la consommation moyenne de carburant, la sélectionner, puis, lorsque les chiffres clignotent, appuyer sur le bouton de réglage inférieur jusqu’à la réinitialisation.

N.B. _____

Après avoir remis à zéro la consommation moyenne de carburant, “_ _ . _” s’affiche jusqu’à ce que le véhicule ait parcouru une distance de 1 km (0.6 mi).

Température du liquide de refroidissement



1. Afficheur de la température du liquide de refroidissement

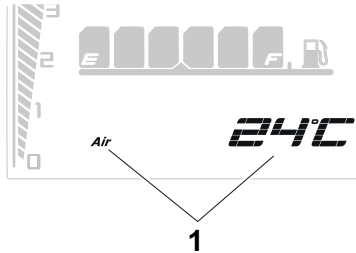
L’afficheur indique la température du liquide de refroidissement de 40 °C à 116 °C par incréments de 1 °C.

Si le message “Hi” clignote, arrêter le véhicule, puis couper le moteur et le laisser refroidir. (Voir page 6-39.)

N.B. _____

- Lorsque la température du liquide de refroidissement est inférieure à 40 °C, “Lo” s’affiche.
- La température du liquide de refroidissement varie en fonction des températures atmosphériques et de la charge du moteur.

Température de l’air



1. Afficheur de la température de l’air

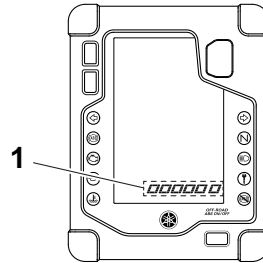
L’afficheur indique la température de l’air de -9 °C à 99 °C par incréments de 1 °C.

N.B. _____

- Lorsque la température est inférieure à -9 °C, “Lo” s’affiche.

- La température affichée peut varier quelque peu de la température atmosphérique réelle.

Mode de commande de la luminosité



1. Affichage du niveau de luminosité

La luminosité du panneau du bloc de compteurs multifonctions peut être réglée.

Réglage de la luminosité

1. Tourner la clé de contact sur “OFF”.
2. Appuyer sur le bouton de réglage supérieur et le maintenir enfoncé.
3. Tourner la clé sur la position “ON” et maintenir le bouton de réglage supérieur enfoncé jusqu’à ce que l’affichage passe en mode de commande de la luminosité.

4. Appuyer sur le bouton de réglage inférieur afin d’enregistrer le réglage de la luminosité.
5. Appuyer sur le bouton de réglage supérieur pour confirmer le réglage de la luminosité et quitter le mode de commande de la luminosité.

N.B. _____

6 niveaux de réglage de luminosité sont disponibles.

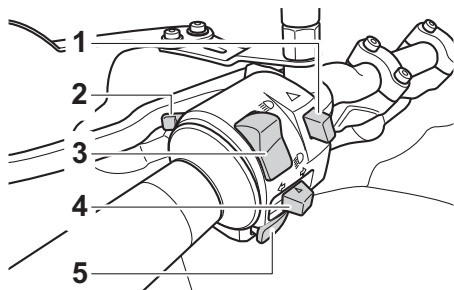
Commandes et instruments

3

Contacteurs à la poignée

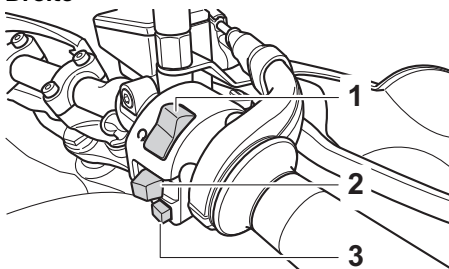
FAU1234M

Gauche



1. Contacteur des feux de détresse “”
2. Contacteur d'appel de phare “PASS”
3. Inverseur feu de route/feu de croisement “/”
4. Contacteur des clignotants “/”
5. Contacteur d'avertisseur “”

Droite



1. Coupe-circuit du moteur “/”
2. Contacteur “SELECT”
3. Contacteur du démarreur “”

FAU12362

Contacteur d'appel de phare “PASS”

Appuyer sur ce contacteur afin d'effectuer un appel de phare.

N.B.

Lorsque l'inverseur feu de route/feu de croisement est réglé sur “/”, le contacteur d'appel de phare n'a aucune incidence.

FAUM4180

Inverseur feu de route/feu de croisement “/”

Placer ce contacteur sur “/” pour allumer le feu de route et sur “/” pour allumer le feu de croisement.

N.B.

Lorsque l'inverseur est réglé sur le feu de croisement, les deux phares du feu de croisement s'allument.

Lorsque le contacteur est réglé sur le feu de route, les deux phares du feu de route et les deux phares du feu de croisement s'allument.

FAU12461

Contacteur des clignotants “/”

Pour signaler un virage à droite, pousser ce contacteur vers la position “”. Pour signaler un virage à gauche, pousser ce contacteur vers la position “”. Une fois relâché, le contacteur retourne à sa position centrale. Pour éteindre les clignotants, appuyer sur le contacteur après que celui-ci est revenu à sa position centrale.

FAU12501

Contacteur d'avertisseur “”

Appuyer sur ce contacteur afin de faire retentir l'avertisseur.

FAU12663

Coupe-circuit du moteur “/”

Placer ce contacteur sur “/” (marche) avant de mettre le moteur en marche. En cas d'urgence, comme par exemple lors

d'une chute ou d'un blocage de câble des gaz, placer ce contacteur sur "☒" (arrêt) afin de couper le moteur.

FAU12713

Contacteur du démarreur "☸"

Appuyer sur ce contacteur afin de lancer le moteur à l'aide du démarreur. Avant de mettre le moteur en marche, il convient de lire les instructions de mise en marche figurant à la page 5-2.

FAU12735

Contacteur des feux de détresse "▲"

Quand la clé de contact est sur "ON" ou "P<", ce contacteur permet d'enclencher les feux de détresse (clignotement simultané de tous les clignotants).

Les feux de détresse s'utilisent en cas d'urgence ou pour avertir les autres automobilistes du stationnement du véhicule à un endroit pouvant représenter un danger.

FCA10062

ATTENTION

Ne pas laisser les feux de détresse trop longtemps allumés lorsque le moteur est coupé, car la batterie pourrait se décharger.

Contacteur "SELECT"

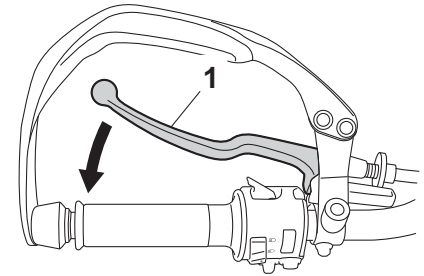
FAUM4090

Ce contacteur présente les mêmes fonctions que le bouton de réglage inférieur du Bloc de compteurs multifonctions.

Se reporter à "Bloc de compteurs multifonctions" à la page 3-5 pour plus d'informations.

Levier d'embrayage

FAU12823



1. Levier d'embrayage

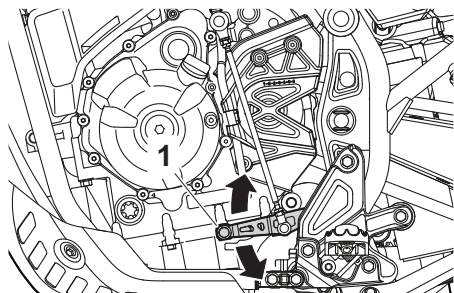
Pour désaccoupler la transmission du moteur, par exemple pour changer de vitesse, tirer le levier d'embrayage vers le guidon. Relâcher le levier pour embrayer et transmettre la puissance à la roue arrière.

N.B.

Un passage de rapport en douceur s'obtient en tirant le levier rapidement et en le relâchant lentement. (Voir page 5-3.)

Sélecteur au pied

FAU12876



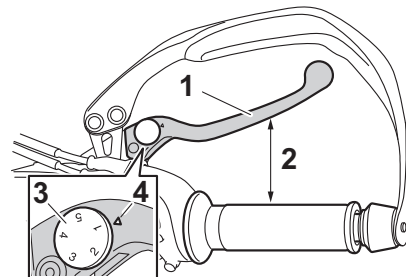
1. Sélecteur au pied

Le sélecteur est situé sur le côté gauche de la moto. Pour passer à une vitesse supérieure, pousser le sélecteur vers le haut. Pour rétrograder, enfoncer le sélecteur. (Voir page 5-3.)

Levier de frein

FAU26827

Le levier de frein se trouve sur la poignée droite du guidon. Pour actionner le frein avant, tirer le levier vers la poignée des gaz.

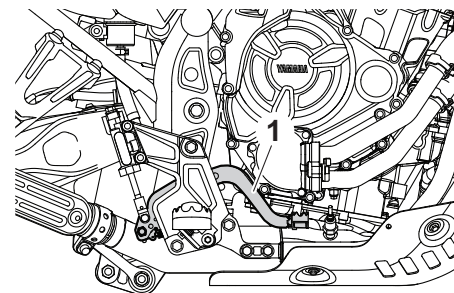


1. Levier de frein
2. Distance entre le levier de frein et la poignée des gaz
3. Molette de réglage de position du levier de frein
4. Repère d'alignement

Le levier de frein est équipé d'une molette de réglage de position. Pour régler la distance entre le levier de frein et la poignée des gaz, écarter le levier de frein de la poignée des gaz et tourner la molette de réglage. Il faut veiller à bien aligner le numéro de réglage de la molette sur le repère d'alignement du levier de frein.

Pédale de frein

FAU12944



1. Pédale de frein

La pédale de frein est située du côté droit de la moto. Pour actionner le frein arrière, appuyer sur la pédale de frein.

Système ABS

FAUM4100

Le système ABS (antiblocage des roues) agit indépendamment sur les freins avant et arrière.

FWA16051

AVERTISSEMENT

Toujours conserver une distance suffisante par rapport au véhicule qui précède et de s'adapter à la vitesse du trafic même avec un système ABS.

- Le système ABS est plus efficace sur des distances de freinage plus longues.
- Sur certaines surfaces (routes accidentées ou recouvertes de graviers), un véhicule équipé du système ABS peut requérir une distance de freinage plus longue qu'un véhicule sans système ABS.

Actionnement des freins

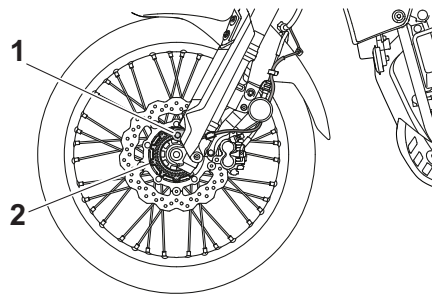
Actionner le levier de frein et la pédale de frein comme pour des freins classiques. En cas de patinage lors du freinage, le système ABS s'active et des vibrations peuvent se faire ressentir au levier de frein ou à la pédale de frein. Continuer à actionner les freins et laisser le système ABS agir. Ne pas pomper les freins, cela réduira l'efficacité de freinage.

- Le système ABS effectue un contrôle automatique au premier démarrage. Un claquement est alors audible au niveau du modulateur de pression et, si le levier de frein ou la pédale de frein est engagé, une vibration peut être ressentie, mais cela n'indique pas un dysfonctionnement.
- Le système de freinage revient à un système de freinage classique en cas de dysfonctionnement du système ABS.

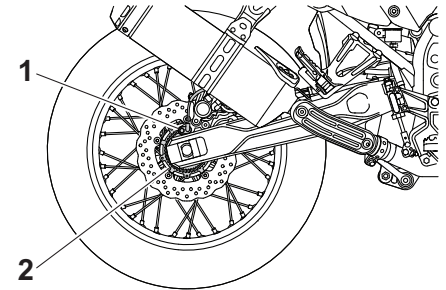
FCA20100

ATTENTION

Veiller à ne pas endommager le capteur de roue ou son rotor ; dans le cas contraire, l'ABS subira des dysfonctionnements.



1. Capteur de roue avant
2. Rotor de capteur de roue avant



1. Capteur de roue arrière
2. Rotor de capteur de roue arrière

N.B.

En cas de conduite tout-terrain, le système ABS peut être désactivé. (Voir page 3-8.)

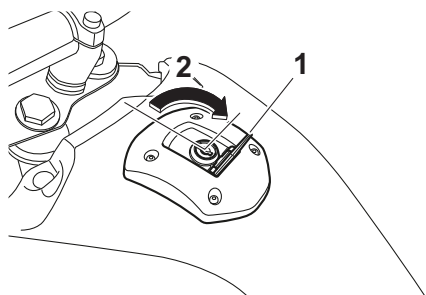
FWAM1050

AVERTISSEMENT

La conduite sur routes revêtues doit toujours se faire avec le système ABS activé. La conduite sur la voie publique avec le système ABS désactivé peut être illégale et entraîner l'annulation de votre assurance. Désactiver le système ABS uniquement lors d'une conduite sur des surfaces non revêtues.

Bouchon du réservoir de carburant

FAUM1794



1. Cache-serrure du bouchon de réservoir de carburant
2. Déverrouiller.

Retrait du bouchon du réservoir de carburant

1. Ouvrir le cache-serrure du bouchon de réservoir de carburant.
2. Introduire la clé dans la serrure, puis la tourner de 1/4 de tour dans le sens des aiguilles d'une montre. Le bouchon est déverrouillé et peut être retiré.

Mise en place du bouchon du réservoir de carburant

1. Remettre le bouchon du réservoir de carburant en place, la clé étant insérée dans la serrure.
2. Tourner la clé dans le sens inverse des aiguilles d'une montre jusqu'à sa position initiale, puis la retirer.

N.B.

Le bouchon ne peut être remis en place que si la clé se trouve dans la serrure. De plus, la clé ne peut être retirée que si le bouchon est correctement en place et verrouillé.

3. Refermer le cache de la serrure.

FWA11142

AVERTISSEMENT

S'assurer que le bouchon du réservoir de carburant est remis correctement en place avant de démarrer. Une fuite de carburant constitue un risque d'incendie.

Carburant

FAU13222

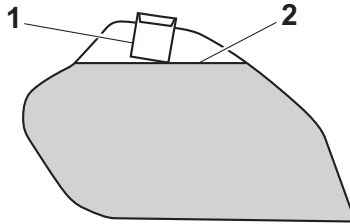
S'assurer que le niveau d'essence est suffisant.

FWA10882

AVERTISSEMENT

L'essence et les vapeurs d'essence sont extrêmement inflammables. Pour limiter les risques d'incendies et d'explosions, et donc de blessures, lors des ravitaillements, il convient de suivre ces instructions.

1. Avant de faire le plein, couper le moteur et s'assurer que personne n'a enfourché le véhicule. Ne jamais effectuer le plein à proximité d'étincelles, de flammes ou d'autres sources de chaleur, telles que les chauffe-eau et séchoirs, et surtout, ne pas fumer.
2. Ne pas remplir le réservoir de carburant à l'excès. En effectuant le plein de carburant, veiller à introduire l'embout du tuyau de la pompe dans l'orifice de remplissage du réservoir de carburant. Ne pas remplir au-delà du fond du tube de remplissage. Comme le carburant se dilate en se réchauffant, du carburant risque de s'échapper du réservoir sous l'effet de la chaleur du moteur ou du soleil.



1. Tube de remplissage du réservoir de carburant
2. Niveau de carburant maximum
3. Essuyer immédiatement toute coulure de carburant. **ATTENTION : Essuyer immédiatement toute coulure de carburant à l'aide d'un chiffon propre, sec et doux. En effet, le carburant risque d'abîmer les surfaces peintes ou les pièces en plastique.**
4. Bien veiller à fermer correctement le bouchon du réservoir de carburant.

[FCA10072]

FWA15152

AVERTISSEMENT

L'essence est délétère et peut provoquer blessures ou la mort. Manipuler l'essence avec prudence. Ne jamais sifflonner de l'essence avec la bouche. En cas d'ingestion d'essence, d'inhalation importante de vapeur d'essence ou

d'éclaboussure dans les yeux, consulter immédiatement un médecin. En cas d'éclaboussure d'essence sur la peau, se laver immédiatement à l'eau et au savon. En cas d'éclaboussure d'essence sur les vêtements, changer immédiatement de vêtements.

FAU76860

Carburant recommandé :

Essence super sans plomb
(E10 acceptable)

Capacité du réservoir de carburant :

16 L (4.2 US gal, 3.5 Imp.gal)

Quantité de la réserve :

4.3 L (1.14 US gal, 0.95 Imp.gal)

FCA11401

ATTENTION

Utiliser uniquement de l'essence sans plomb. L'utilisation d'essence avec plomb endommagerait gravement certaines pièces du moteur, telles que les soupapes, les segments, ainsi que le système d'échappement.



N.B.

- Ce repère identifie le carburant recommandé pour ce véhicule tel que spécifié par la réglementation européenne (EN228).
- Vérifier que la buse d'essence est identifiée de la même manière lors du réapprovisionnement.

Ce moteur Yamaha fonctionne à l'essence ordinaire sans plomb d'un indice d'octane recherché de minimum 95. Si des cognements ou cliquetis surviennent, utiliser une marque d'essence différente ou une essence super sans plomb. L'essence sans plomb prolonge la durée de service des bougies et réduit les frais d'entretien.

Commandes et instruments

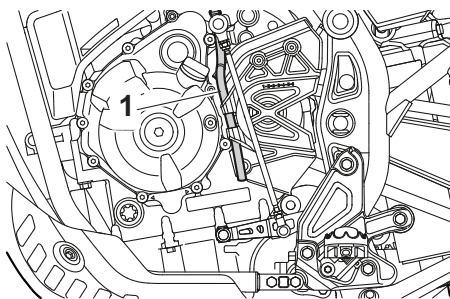
Carburants essence-alcool

Il existe deux types de carburants essence-alcool : l'un à l'éthanol et l'autre au méthanol. Le carburant à l'éthanol peut être utilisé lorsque la concentration en éthanol ne dépasse pas 10 % (E10). Yamaha déconseille l'utilisation de carburant au méthanol. En effet, celui-ci risque d'endommager le système d'alimentation en carburant ou de modifier le comportement du véhicule.

3

Durite de trop-plein du réservoir de carburant

FAU80200



1. Durite de mise à l'air du porte-bidon

Avant d'utiliser le véhicule :

- S'assurer que la durite de trop-plein du réservoir de carburant est branchée correctement.
- S'assurer que la durite de trop-plein du réservoir de carburant n'est ni craquelée ni autrement endommagée, et la remplacer si nécessaire.
- S'assurer que l'extrémité de la durite n'est pas obstruée et, si nécessaire, nettoyer la durite.
- S'assurer que l'extrémité de la durite de trop-plein du réservoir de carburant est bien placée comme illustré.

N.B. _____

Se référer à la page 6-11 pour des informations sur l'absorbeur de vapeurs d'essence.

Pot catalytique

FAU13435

Le système d'échappement contient un ou plusieurs pots catalytiques destinés à réduire les émissions d'échappement nocives.

FWA10863

AVERTISSEMENT

Le système d'échappement est brûlant lorsque le moteur a tourné. Pour éviter tout risque d'incendie et de brûlures :

- Ne pas garer le véhicule à proximité d'objets ou matériaux posant un risque d'incendie, tel que de l'herbe ou d'autres matières facilement inflammables.
- Garer le véhicule de façon à limiter les risques que des piétons ou des enfants touchent le circuit d'échappement brûlant.
- S'assurer que le système d'échappement est refroidi avant d'effectuer tout travail sur le véhicule.
- Ne pas faire tourner le moteur au ralenti pour plus de quelques minutes. Un ralenti prolongé pourrait provoquer une accumulation de chaleur.

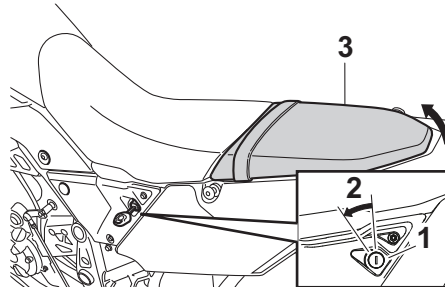
Selles

FAUM4110

Selle du passager

Dépose de la selle du passager

1. Introduire la clé dans la serrure de selle, puis la tourner dans le sens inverse des aiguilles d'une montre.

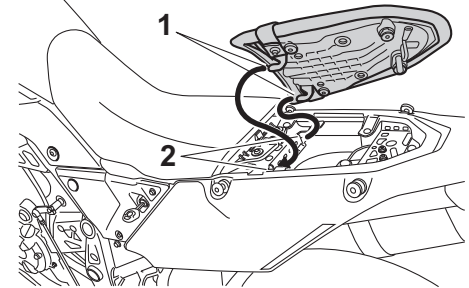


1. Serrure de selle
2. Déverrouiller.
3. Selle du passager

2. Soulever l'arrière de la selle du passager, puis la tirer vers l'arrière.

Mise en place de la selle du passager

1. Insérer l'ergot situé à l'avant de la selle de passager dans le support de selle, comme illustré, puis enfoncer l'arrière de la selle pour la fixer en place.



1. Patte de fixation
 2. Support de selle
2. Retirer la clé.

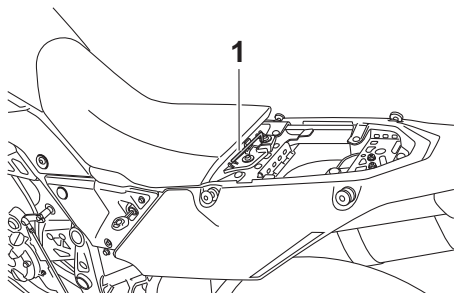
Selle du pilote

Dépose de la selle du pilote

1. Déposer la selle du passager, puis retirer la clé hexagonale située à l'arrière de la selle du pilote.

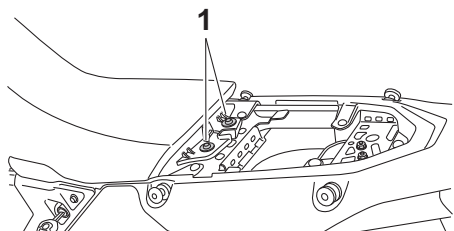
Commandes et instruments

3



1. Clé hexagonale

2. Retirer les vis à l'aide de la clé hexagonale.

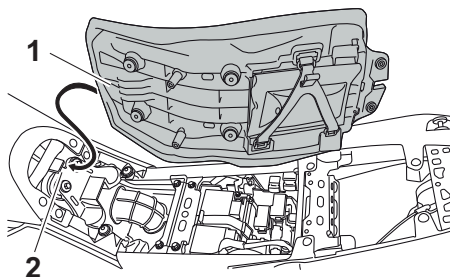


1. Vis

3. Soulever l'arrière de la selle du pilote, puis la tirer vers l'arrière.

Mise en place de la selle du pilote

1. Insérer l'ergot à l'avant de la selle du pilote dans le support de selle, comme illustré, puis remettre la selle en place.



1. Patte de fixation
2. Fente

2. Remonter les vis à l'aide de la clé hexagonale.
3. Remettre la clé hexagonale en place dans son support au dos de la selle du pilote.
4. Remettre la selle du passager en place.

N.B.

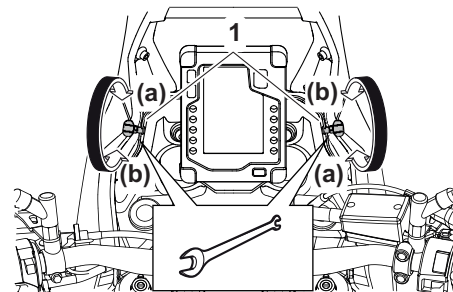
Avant de démarrer, s'assurer que les selles sont correctement en place.

FAU39612

Réglage du faisceau des phares

Les boutons de réglage de faisceau de phare permettent de relever ou d'abaisser la hauteur du faisceau des phares. Le réglage du faisceau des phares pourrait s'avérer nécessaire afin d'accroître la visibilité ou afin d'éviter d'éblouir les automobilistes lors de modifications de la charge. Veiller à régler les phares conformément aux règlements en vigueur dans le pays d'utilisation.

Tourner les boutons dans le sens (a) pour relever le faisceau des phares. Tourner les boutons dans le sens (b) pour abaisser le faisceau des phares.



1. Bouton de réglage de faisceau de phare

Réglage de la fourche

FAU45205

FWA10181

AVERTISSEMENT

Toujours sélectionner le même réglage pour les deux bras de fourche. Un réglage mal équilibré risque de réduire la maniabilité et la stabilité du véhicule.

La fourche est équipée de vis de réglage de la force d'amortissement à la détente et de vis de réglage de la force d'amortissement à la compression.

FCA10102

ATTENTION

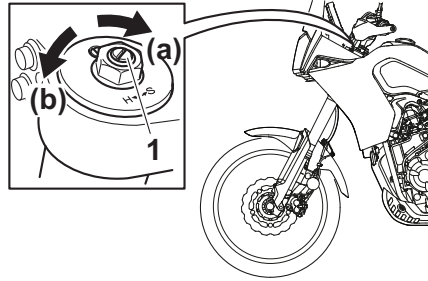
Ne jamais dépasser les limites maximum ou minimum afin d'éviter d'endommager le mécanisme.

Force d'amortissement à la détente

Tourner la vis de réglage dans le sens (a) pour augmenter la force d'amortissement à la détente.

Tourner la vis de réglage dans le sens (b) pour diminuer la force d'amortissement à la détente.

Pour définir la force d'amortissement à la détente, tourner le dispositif de réglage dans le sens (a) jusqu'à ce qu'il s'arrête, puis compter les déclics dans le sens (b).



1. Vis de réglage de la force d'amortissement à la détente

Réglage de l'amortissement à la détente :

- Minimum (réglage souple) :
31 déclic(s) dans le sens (b)
- Standard :
- 17 déclic(s) dans le sens (b)
- Maximum (réglage dur) :
0 déclic(s) dans le sens (b)

N.B.

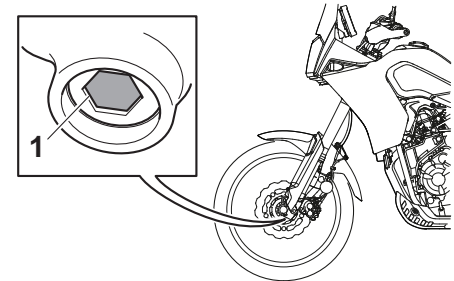
- Lors de la rotation du dispositif de réglage de la force d'amortissement dans le sens (a), la position 0 déclic et la position 1 déclic peuvent être identiques.
- Lorsque le dispositif de réglage de la force d'amortissement est tourné dans le sens (b), il risque de s'enclen-

queter au-delà du nombre de réglages minimum indiqué, cependant ces réglages sont inefficaces et risquent d'endommager la suspension.

Force d'amortissement à la compression

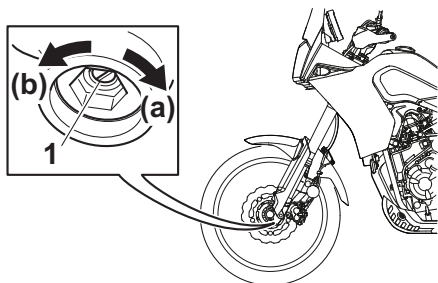
3

1. Retirer le capuchon en caoutchouc des bras de fourche.



1. Capuchon en caoutchouc

2. Tourner la vis de réglage dans le sens (a) pour augmenter la force d'amortissement à la compression. Tourner la vis de réglage dans le sens (b) pour diminuer la force d'amortissement à la compression. Pour définir la force d'amortissement à la compression, tourner le dispositif de réglage dans le sens (a) jusqu'à ce qu'il s'arrête, puis compter les déclics dans le sens (b).



1. Vis de réglage de la force d'amortissement à la compression

Réglage de l'amortissement à la compression :

- Minimum (réglage souple) :
22 déclic(s) dans le sens (b)
- Standard :
11 déclic(s) dans le sens (b)
- Maximum (réglage dur) :
0 déclic(s) dans le sens (b)

3. Reposer le capuchon en caoutchouc.

N.B.

- Lors de la rotation du dispositif de réglage de la force d'amortissement dans le sens (a), la position 0 déclic et la position 1 déclic peuvent être identiques.

- Lorsque le dispositif de réglage de la force d'amortissement est tourné dans le sens (b), il risque de s'encliqueter au-delà du nombre de réglages minimum indiqué, cependant ces réglages sont inefficaces et risquent d'endommager la suspension.

Purge de la fourche

FAU14796

La conduite sur un terrain très accidenté produit un échauffement et une surpression de l'air enfermé dans la fourche et durcit la suspension. Le cas échéant, purger l'air de chaque bras de fourche.

FWA10201

AVERTISSEMENT

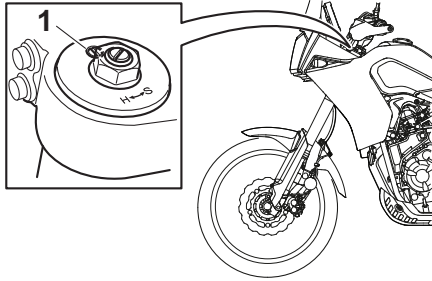
Toujours purger l'air de chacun des bras de fourche, sous peine de réduire la maniabilité et la stabilité du véhicule.

1. Si possible, élever le véhicule de manière que la roue avant ne touche plus le sol. (Voir page 6-36.)

N.B.

N'appliquer aucune pression ni poids sur l'avant du véhicule lors de la purge de la fourche.

2. Retirer les vis de purge et laisser tout l'air s'échapper des deux bras de fourche.



1. Vis de purge d'air
3. Remettre les vis de purge en place.
4. Reposer la roue avant sur le sol, puis déployer la béquille latérale.

Réglage du combiné ressort-amortisseur

FAUM4120

Ce combiné ressort-amortisseur est équipé d'un dispositif de réglage de la précontrainte du ressort et de dispositifs de réglage de la force d'amortissement à la détente et à la compression.

FCA10102

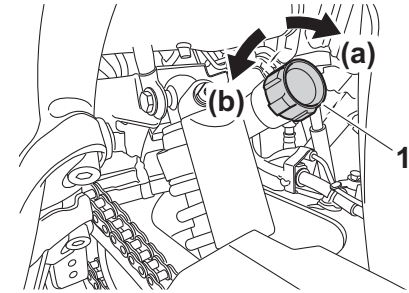
ATTENTION

Ne jamais dépasser les limites maximum ou minimum afin d'éviter d'endommager le mécanisme.

Précontrainte du ressort

Tourner le dispositif de réglage dans le sens (a) pour augmenter la précontrainte du ressort.

Tourner le dispositif de réglage dans le sens (b) pour diminuer la précontrainte du ressort.



1. Bouton de réglage de la précontrainte de ressort

Réglage de la précontrainte du ressort :

Unité pour réglage :

Cliquer

Minimum (réglage souple) :

0

Standard :

10

Maximum (réglage dur) :

24

N.B.

- Lors de la rotation du dispositif de réglage de la précontrainte du ressort dans le sens (b), la position 0 dé clic et la position 1 dé clic peuvent être identiques.

Commandes et instruments

3

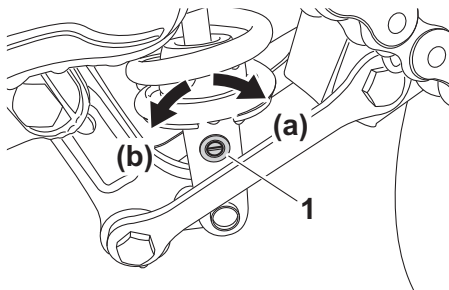
- Lorsque le dispositif de réglage de la précontrainte du ressort est tourné dans le sens (a), il risque de s'encliquer au-delà du nombre de réglages minimum indiqué, cependant ces réglages sont inefficaces et risquent d'endommager la suspension.

Force d'amortissement à la détente

Tourner le dispositif de réglage dans le sens (a) pour augmenter la force d'amortissement à la détente.

Tourner le dispositif de réglage dans le sens (b) pour diminuer la force d'amortissement à la détente.

Pour définir la force d'amortissement à la détente, tourner le dispositif de réglage dans le sens (a) jusqu'à ce qu'il s'arrête, puis compter les déclics dans le sens (b).



1. Vis de réglage de la force d'amortissement à la détente

Réglage de l'amortissement à la détente :

Unité pour réglage:

Cliquer

Minimum (réglage souple) :

23

Standard :

13

Maximum (réglage dur) :

0

N.B.

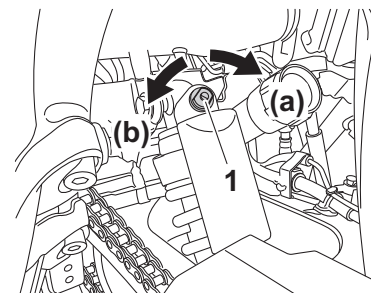
- Lors de la rotation du dispositif de réglage de la force d'amortissement dans le sens (a), la position 0 déclic et la position 1 déclic peuvent être identiques.
- Lorsque le dispositif de réglage de la force d'amortissement est tourné dans le sens (b), il risque de s'encliquer au-delà du nombre de réglages minimum indiqué, cependant ces réglages sont inefficaces et risquent d'endommager la suspension.

Force d'amortissement à la compression

Tourner le dispositif de réglage dans le sens (a) pour augmenter la force d'amortissement à la compression.

Tourner le dispositif de réglage dans le sens (b) pour diminuer la force d'amortissement à la compression.

Pour définir la force d'amortissement à la compression, tourner le dispositif de réglage dans le sens (a) jusqu'à ce qu'il s'arrête, puis compter les déclics dans le sens (b).



1. Vis de réglage de la force d'amortissement à la compression

Réglage de l'amortissement à la compression :

Unité pour réglage:

Cliquer

Minimum (réglage souple) :

18

Standard :

15

Maximum (réglage dur) :

0

N.B. _____

- Lors de la rotation du dispositif de réglage de la force d'amortissement dans le sens (a), la position 0 déclic et la position 1 déclic peuvent être identiques.
- Lorsque le dispositif de réglage de la force d'amortissement est tourné dans le sens (b), il risque de s'encliquer au-delà du nombre de réglages minimum indiqué, cependant ces réglages sont inefficaces et risquent d'endommager la suspension.

FWA10222

AVERTISSEMENT

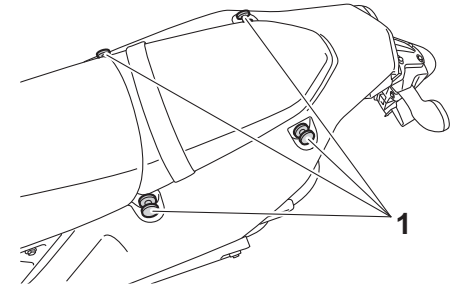
Ce combiné ressort-amortisseur contient de l'azote fortement comprimé. Lire attentivement et s'assurer de bien comprendre les informations ci-dessous avant de manipuler le combiné ressort-amortisseur.

- Ne pas modifier ni tenter d'ouvrir la bonbonne.
- Ne pas approcher le combiné ressort-amortisseur d'une flamme ou de toute autre source de chaleur. La pression du gaz augmenterait excessivement, et la bonbonne pourrait exploser.

- Ne pas déformer ni endommager la bonbonne d'aucune façon. Le moindre endommagement de la bonbonne risque de réduire les performances d'amortissement.
- Ne pas jeter un combiné ressort-amortisseur endommagé ou usé. Tout entretien d'un combiné ressort-amortisseur doit être confié à un concessionnaire Yamaha.

Supports de sangle de fixation des bagages

FAU84680



1. Support de sangle de fixation des bagages

Utiliser les points d'ancrage des sangles de fixation indiqués pour fixer les attaches des bagages au véhicule.

Commandes et instruments

Garde-boue avant

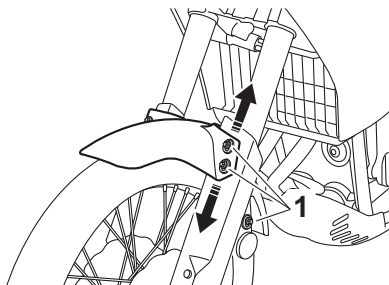
FAUM4130

Afin de s'adapter aux conditions de conduite, le garde-boue avant peut être réglé en hauteur.

3

Réglage de la hauteur du garde-boue avant

1. Desserrer les vis de part et d'autre du garde-boue avant.



1. Vis
2. Déplacer le garde-boue avant à la hauteur désirée.
3. Serrer les vis au couple spécifié.

Couple de serrage :

Boulon de garde-boue avant :
7.5 N·m (0.75 kgf·m, 5.6 lb·ft)

Prises CC

FAUM4201

Ce véhicule est équipé d'une prise pour accessoire CC, d'un connecteur pour accessoire CC, d'un connecteur pour chauffe-poignée et d'un connecteur pour phare antibrouillard CC.

FCA26810

ATTENTION

Ne pas utiliser d'accessoire électrique ou de combinaison d'accessoires demandant plus que la capacité maximale à tout moment. Cela risque de surcharger le circuit et de provoquer la fusion du fusible.

Capacités du circuit électrique CC :

Circuit de prise CC et de connecteur CC :

24 W (2 A)

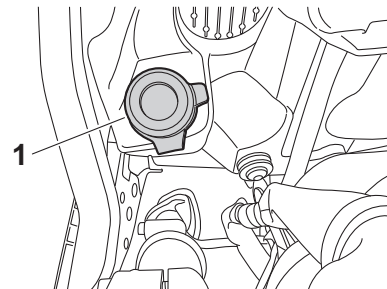
Circuit de chauffe-poignée et de phare antibrouillard :

120 W (10 A)

N.B.

Pour empêcher le déchargement de la batterie, ne pas utiliser un accessoire alors que le moteur est à l'arrêt.

Prise pour accessoire CC

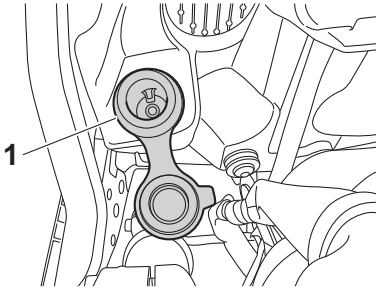


1. Protection de prise pour accessoires CC

Un accessoire de 12 V avec le connecteur approprié peut être utilisé lorsque le contacteur à clé est activé.

Utilisation de la prise pour accessoires CC

1. Éteindre le véhicule.
2. Retirer le capuchon de la prise pour accessoire CC.
3. Éteindre l'accessoire.
4. Brancher l'accessoire à la prise pour accessoire CC.



1. Prise pour accessoire CC

5. Mettre le contact et démarrer le moteur.
6. Allumer l'accessoire.

N.B. _____

Lorsque le trajet est terminé, veiller à mettre l'accessoire hors tension, à le débrancher et à remettre en place la protection de la prise pour accessoire CC.

FWA14361

AVERTISSEMENT _____

Après avoir débranché un accessoire, veiller à remettre la protection de la prise en place afin d'éviter toute décharge électrique ou tout court-circuit.

Connecteurs pour accessoire à courant continu

Ce véhicule est équipé d'un connecteur pour accessoire CC, d'un connecteur pour chauffe-poignée CC et d'un connecteur pour phares antibrouillard. Consulter un concessionnaire Yamaha avant de monter tout accessoire.

Béquille latérale

La béquille latérale est située sur le côté gauche du cadre. Relever ou déployer la béquille latérale avec le pied tout en maintenant le véhicule à la verticale.

N.B. _____

Le contacteur intégré à la béquille latérale fait partie du circuit du coupe-circuit d'allumage, qui coupe l'allumage dans certaines situations. (Pour plus d'explications au sujet du coupe-circuit d'allumage, se reporter à la section suivante.)

FWA10242

AVERTISSEMENT _____

Ne pas rouler la béquille latérale déployée ou ne se relevant pas correctement. Celle-ci pourrait toucher le sol et distraire le pilote, qui pourrait perdre le contrôle du véhicule. Le circuit du coupe-circuit d'allumage de Yamaha permet de rappeler au pilote qu'il doit relever la béquille latérale avant de se mettre en route. Il convient donc de contrôler régulièrement ce système et de le faire réparer par un concessionnaire Yamaha en cas de mauvais fonctionnement.

Commandes et instruments

FAU44895

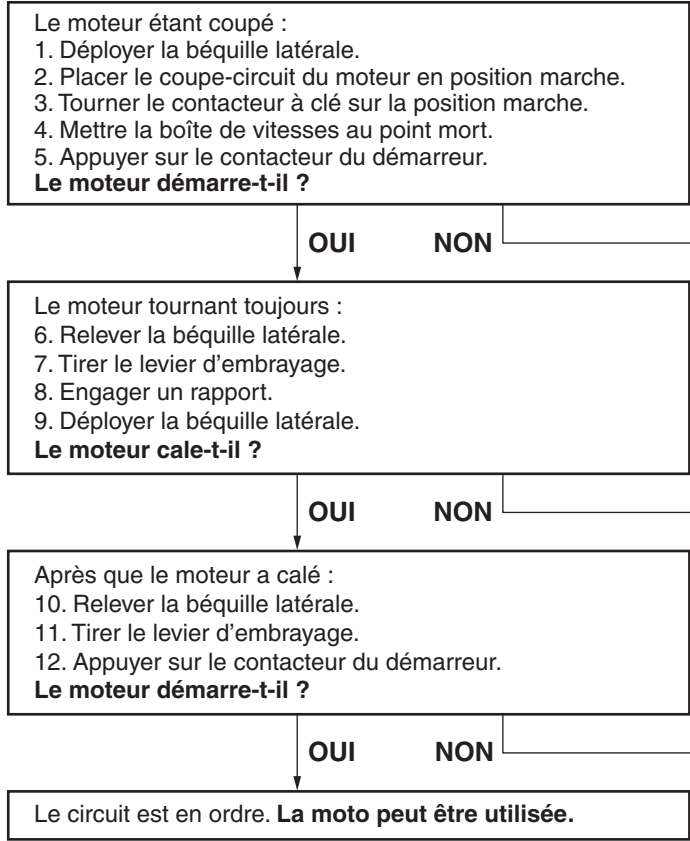
Coupe-circuit d'allumage

Ce dispositif empêche le démarrage du moteur en prise tant que le levier d'embrayage n'est pas tiré et que la béquille latérale n'est pas relevée. Il arrête également le moteur si la béquille latérale est abaissée alors qu'un rapport est engagé.

Contrôler régulièrement le système via la procédure suivante.

N.B.

- Ce contrôle est le plus fiable lorsque effectué le moteur chaud.
- Voir les pages 3-2 et 3-13 pour des informations sur le fonctionnement des contacteurs.



⚠ AVERTISSEMENT
En présence d'un dysfonctionnement, faire inspecter le véhicule avant de le conduire.

Pour la sécurité – contrôles avant utilisation

FAU15599

Toujours effectuer ces contrôles avant chaque départ afin de s'assurer que le véhicule peut être conduit en toute sécurité. Toujours respecter les procédés et intervalles de contrôle et d'entretien figurant dans ce Manuel du propriétaire.

FWA11152

AVERTISSEMENT

L'omission du contrôle ou de l'entretien correct du véhicule augmente les risques d'accident ou d'endommagement. Ne pas conduire le véhicule en cas de détection d'un problème. Si le problème ne peut être résolu en suivant les procédés repris dans ce manuel, faire contrôler le véhicule par un concessionnaire Yamaha.

4

Contrôler les points suivants avant de mettre le moteur en marche :

ÉLÉMENTS	CONTRÔLES	PAGES
Carburant	<ul style="list-style-type: none">• Contrôler le niveau de carburant dans le réservoir.• Refaire le plein de carburant si nécessaire.• S'assurer de l'absence de fuite au niveau des durites d'alimentation.• S'assurer que la durite de mise à l'air/de trop-plein du réservoir de carburant n'est ni bouchée, craquelée ou autrement endommagée, et qu'elle est branchée correctement.	3-17, 3-19
Huile moteur	<ul style="list-style-type: none">• Contrôler le niveau d'huile du moteur.• Si nécessaire, ajouter l'huile du type recommandé jusqu'au niveau spécifié.• S'assurer de l'absence de fuites d'huile.	6-12
Liquide de refroidissement	<ul style="list-style-type: none">• Contrôler le niveau du liquide de refroidissement dans le vase d'expansion.• Si nécessaire, ajouter du liquide de refroidissement du type recommandé jusqu'au niveau spécifié.• Contrôler le circuit de refroidissement et s'assurer de l'absence de toute fuite.	6-15

Pour la sécurité – contrôles avant utilisation

ÉLÉMENTS	CONTRÔLES	PAGES
Frein avant	<ul style="list-style-type: none"> • Contrôler le fonctionnement. • Faire purger le circuit hydraulique par un concessionnaire Yamaha en cas de sensation de mollesse. • Contrôler l'usure des plaquettes de frein. • Remplacer si nécessaire. • Contrôler le niveau du liquide dans le réservoir. • Si nécessaire, ajouter du liquide de frein du type spécifié jusqu'au niveau spécifié. • Contrôler le circuit hydraulique et s'assurer de l'absence de toute fuite. 	6-22, 6-23
Frein arrière	<ul style="list-style-type: none"> • Contrôler le fonctionnement. • Faire purger le circuit hydraulique par un concessionnaire Yamaha en cas de sensation de mollesse. • Contrôler l'usure des plaquettes de frein. • Remplacer si nécessaire. • Contrôler le niveau du liquide dans le réservoir. • Si nécessaire, ajouter du liquide de frein du type spécifié jusqu'au niveau spécifié. • Contrôler le circuit hydraulique et s'assurer de l'absence de toute fuite. 	6-22, 6-23
Embrayage	<ul style="list-style-type: none"> • Contrôler le fonctionnement. • Lubrifier le câble si nécessaire. • Contrôler la garde au levier. • Remplacer si nécessaire. 	6-21
Poignée des gaz	<ul style="list-style-type: none"> • S'assurer du fonctionnement en douceur. • Contrôler la garde de la poignée des gaz. • Si nécessaire, faire régler la garde de la poignée des gaz et lubrifier le câble et le boîtier de la poignée des gaz par un concessionnaire Yamaha. 	6-18, 6-27
Câbles de commande	<ul style="list-style-type: none"> • S'assurer du fonctionnement en douceur. • Lubrifier si nécessaire. 	6-27
Chaîne de transmission	<ul style="list-style-type: none"> • Contrôler la tension de la chaîne. • Remplacer si nécessaire. • Contrôler l'état de la chaîne. • Lubrifier si nécessaire. 	6-24, 6-26

Pour la sécurité – contrôles avant utilisation

ÉLÉMENTS	CONTRÔLES	PAGES
Roues et pneus	<ul style="list-style-type: none">• S'assurer de l'absence d'endommagement.• Contrôler l'état des pneus et la profondeur des sculptures.• Contrôler la pression de gonflage.• Corriger si nécessaire.	6-18, 6-20
Pédale de frein et sélecteur	<ul style="list-style-type: none">• S'assurer du fonctionnement en douceur.• Si nécessaire, lubrifier les points pivots.	6-27
Lever de frein et d'em-brayage	<ul style="list-style-type: none">• S'assurer du fonctionnement en douceur.• Si nécessaire, lubrifier les points pivots.	6-28
Béquille latérale	<ul style="list-style-type: none">• S'assurer du fonctionnement en douceur.• Lubrifier le pivot si nécessaire.	6-29
Attaches du cadre	<ul style="list-style-type: none">• S'assurer que tous les écrous et vis sont correctement serrés.• Serrer si nécessaire.	–
Instruments, éclairage, si-gnalisation et contacteurs	<ul style="list-style-type: none">• Contrôler le fonctionnement.• Corriger si nécessaire.	–
Contacteur de béquille laté-rale	<ul style="list-style-type: none">• Contrôler le fonctionnement du coupe-circuit d'allumage.• En cas de mauvais fonctionnement, faire contrôler le véhicule par un conces-sionnaire Yamaha.	3-28

Fonctionnement et points importants concernant le pilotage

FAU15952

Lire attentivement ce manuel afin de se familiariser avec toutes les commandes. Si l'explication d'une commande ou d'une fonction pose un problème, consulter un concessionnaire Yamaha.

AVERTISSEMENT

Une mauvaise connaissance des commandes peut entraîner une perte de contrôle, qui pourrait se traduire par un accident et des blessures.

FWA10272

FAU16842

Rodage du moteur

Les premiers 1600 km (1000 mi) constituent la période la plus importante de la vie du moteur. C'est pourquoi il est indispensable de lire attentivement ce qui suit.

Le moteur étant neuf, il faut éviter de le soumettre à un effort excessif pendant les premiers 1600 km (1000 mi). Les pièces mobiles du moteur doivent s'user et se roder mutuellement pour obtenir les jeux de marche corrects. Pendant cette période, éviter de conduire à pleins gaz de façon prolongée et éviter tout excès susceptible de provoquer la surchauffe du moteur.

FAU17094

0–1000 km (0–600 mi)

Éviter un fonctionnement prolongé au-delà de 5000 tr/mn. **ATTENTION : Changer l'huile moteur et remplacer l'élément ou la cartouche du filtre à huile après 1000 km (600 mi) d'utilisation.** [FCA10303]

1000–1600 km (600–1000 mi)

Éviter un fonctionnement prolongé au-delà de 6000 tr/mn.

1600 km (1000 mi) et au-delà

Le véhicule peut être conduit normalement.

FCA10311

ATTENTION

- **Ne jamais faire fonctionner le moteur dans la zone rouge du compte-tours.**
- **Si un problème quelconque survient au moteur durant la période de rodage, consulter immédiatement un concessionnaire Yamaha.**

Fonctionnement et points importants concernant le pilotage

FAU86620

FCA24110

FAUM3632

Démarrage du moteur

Le coupe-circuit d'allumage permet le démarrage lorsque :

- la boîte de vitesses est au point mort ou
- une vitesse est engagée, la béquille latérale est relevée et le levier d'embrayage est tiré.

Démarrer le moteur

1. Activer le contacteur à clé et placer le coupe-circuit du moteur en position marche.
2. Vérifier que les témoin(s) et témoin(s) d'alerte s'allument pendant quelques secondes, puis s'éteignent. (Voir page 3-3.)

N.B.

- Ne pas démarrer le moteur si le témoin d'alerte de panne du moteur reste allumé.
- Le témoin d'alerte de la pression d'huile doit s'allumer et rester allumé jusqu'au démarrage du moteur.
- Le témoin d'alerte du système ABS doit s'allumer et rester allumé jusqu'à ce que la vitesse atteigne 10 km/h (6 mi/h).

ATTENTION

Si un témoin ou un témoin d'alerte ne fonctionne pas comme indiqué ci-dessus, faire contrôler le véhicule par un concessionnaire Yamaha.

3. Engager le point mort.
4. Appuyer sur le contacteur du démarreur pour mettre le moteur en marche.
5. Relâcher le contacteur du démarreur lorsque le moteur démarre ou après 5 secondes. Attendre 10 secondes avant d'appuyer de nouveau sur le contacteur pour permettre le rétablissement de la tension de la batterie.

FCA11043

ATTENTION

En vue de prolonger la durée de service du moteur, ne jamais accélérer à l'excès tant que le moteur est froid !

N.B.

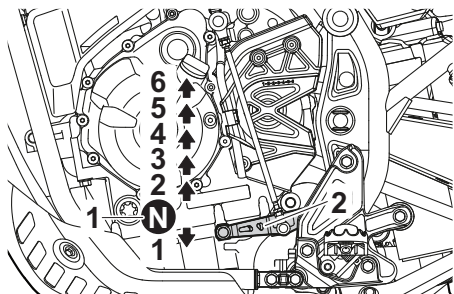
Ce modèle est équipé de :

- un capteur de sécurité de chute. Ce capteur permet de couper le moteur en cas de renversement du véhicule. Dans ce cas, le témoin d'alerte de panne du moteur s'allume, cela n'indique cependant pas un dysfonctionnement. Éteindre le véhicule, puis le redémarrer pour éteindre le témoin d'alerte. Si le contact n'est pas coupé au préalable, le moteur se lance mais ne se met pas en marche lors de l'actionnement du bouton du démarreur.
- un système d'arrêt automatique du moteur. Le moteur se coupe automatiquement après avoir tourné au ralenti pendant 20 minutes. Si le moteur se coupe, appuyer sur le contacteur du démarreur pour le remettre en marche.

Fonctionnement et points importants concernant le pilotage

FAU16674

Passage de rapports



1. Positions des pignons
2. Sélecteur au pied

La boîte de vitesses permet de contrôler la puissance du moteur disponible lors des démarrages, accélérations, montées des côtes, etc.

Les positions du sélecteur sont indiquées sur l'illustration.

N.B.

Pour passer au point mort (N), enfoncer le sélecteur à plusieurs reprises jusqu'à ce qu'il arrive en fin de course, puis le relever légèrement.

FCA10261

ATTENTION

- **Ne pas rouler trop longtemps en roue libre lorsque le moteur est coupé et ne pas remorquer la moto sur de longues distances, même lorsque la boîte de vitesses est au point mort. En effet, son graissage ne s'effectue correctement que lorsque le moteur tourne. Un graissage insuffisant risque d'endommager la boîte de vitesses.**
- **Toujours débrayer avant de changer de vitesse afin d'éviter d'endommager le moteur, la boîte de vitesses et la transmission, qui ne sont pas conçus pour résister au choc infligé par un passage en force des vitesses.**

FAU85370

Démarrage et accélération

1. Actionner le levier d'embrayage pour débrayer.
2. Engager la première vitesse. Le témoin de point mort doit s'éteindre.
3. Donner progressivement des gaz tout en relâchant lentement le levier d'embrayage.

4. Après le démarrage, couper les gaz tout en actionnant rapidement le levier d'embrayage.
5. Engager la deuxième vitesse. (Bien veiller à ne pas engager le point mort.)
6. Accélérer un peu tout en relâchant progressivement le levier d'embrayage.
7. Procéder de la même façon pour passer les vitesses suivantes.

FAU85380

Décélération

1. Lâcher les gaz et actionner à la fois le frein avant et le frein arrière sans à-coups afin de ralentir.
2. Lorsque le véhicule décélère, rétrograder.
3. Lorsque le moteur est sur le point de caler ou tourne irrégulièrement, serrer le levier d'embrayage, utiliser les freins pour ralentir la moto et continuer à rétrograder si nécessaire.
4. Dès que la moto est à l'arrêt, la boîte de vitesses peut être mise au point mort. Le témoin de point mort doit s'allumer ; le levier d'embrayage peut alors être relâché.

5

Fonctionnement et points importants concernant le pilotage

5

AVERTISSEMENT

FWA17380

- Un freinage incorrect peut être la cause d'une perte de contrôle ou de traction. Toujours utiliser les deux freins et les serrer sans à-coups.
 - S'assurer que la moto et le moteur ont suffisamment ralenti avant de rétrograder. Le fait de rétrograder lorsque la vitesse du véhicule ou le régime du moteur sont trop élevés pourrait provoquer une perte de traction de la roue arrière ou un sur-régime du moteur, ce qui pourrait provoquer une perte de contrôle, un accident et des blessures. Cela pourrait également endommager le moteur ou la transmission.
-

Comment réduire sa consommation de carburant

FAU16811

La consommation de carburant dépend dans une grande mesure du style de conduite. Suivre les conseils suivants en vue d'économiser le carburant :

- Passer sans tarder aux rapports supérieurs et éviter les régimes très élevés lors des accélérations.
- Ne pas donner de gaz en rétrogradant et éviter d'emballer le moteur à vide.
- Couper le moteur au lieu de le laisser tourner longtemps au ralenti (ex. : embouteillages, feux de signalisation, passages à niveau).

Stationnement

FAU17214

Pour stationner le véhicule, couper le moteur, puis retirer la clé de contact.

AVERTISSEMENT

FWA10312

- Comme le moteur et le système d'échappement peuvent devenir brûlants, il convient de se garer de façon à ce que les piétons ou les enfants ne puissent facilement toucher ces éléments et s'y brûler.
 - Ne pas garer le véhicule dans une descente ou sur un sol meuble, car il pourrait facilement se renverser, ce qui augmenterait les risques de fuite de carburant et d'incendie.
 - Ne pas se garer à proximité d'herbe ou d'autres matériaux inflammables, car ils présentent un risque d'incendie.
-

FAU17246

FWA15123

FAU17303

La réalisation des contrôles et entretiens, réglages et lubrifications périodiques permet de garantir le meilleur rendement possible et contribue hautement à la sécurité de conduite. La sécurité est l'impératif numéro un du bon motocycliste. Les points de contrôle, réglage et lubrification principaux du véhicule sont expliqués aux pages suivantes.

Les fréquences données dans le tableau des entretiens périodiques s'entendent pour la conduite dans des conditions normales. Le propriétaire devra donc adapter les fréquences préconisées et éventuellement les raccourcir en fonction du climat, du terrain, de la situation géographique et de l'usage qu'il fait de son véhicule.

AVERTISSEMENT

FWA10322

L'omission d'entretiens ou l'utilisation de techniques d'entretien incorrectes peut accroître les risques de blessures, voire de mort, pendant un entretien ou l'utilisation du véhicule. Si l'on ne maîtrise pas les techniques d'entretien du véhicule, ce travail doit être confié à un concessionnaire Yamaha.

AVERTISSEMENT

Couper le moteur avant d'effectuer tout entretien, sauf si autrement spécifié.

- **Les pièces mobiles d'un moteur en marche risquent de happer un membre ou un vêtement et les éléments électriques de provoquer décharges et incendies.**
- **Effectuer un entretien en laissant tourner le moteur peut entraîner traumatismes oculaires, brûlures, incendies et intoxications par monoxyde de carbone pouvant provoquer la mort. Se reporter à la page 1-2 pour plus d'informations concernant le monoxyde de carbone.**

FWA15461

AVERTISSEMENT

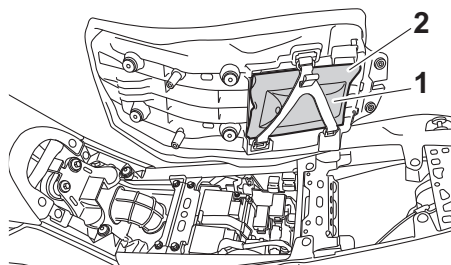
Les disques, étriers, tambours et garnitures de frein peuvent devenir très chauds lors de leur utilisation. Pour éviter tout risque de brûlures, laisser refroidir les éléments de frein avant de les toucher.

Le but des entretiens du système antipollution ne se limite pas à réduire la pollution atmosphérique, ils permettent aussi d'assurer un rendement et un fonctionnement optimaux du moteur. Les entretiens relatifs au système de contrôle des gaz d'échappement sont regroupés dans un tableau d'entretiens périodiques séparé. La personne qui effectue ces entretiens doit avoir accès à des données techniques spécialisées et doit posséder les connaissances et l'outillage nécessaires. L'entretien, le remplacement et les réparations des organes du système de contrôle des gaz d'échappement peuvent être effectués par tout mécanicien professionnel. Les concessionnaires Yamaha possèdent la formation technique et l'outillage requis pour mener à bien ces entretiens.

Entretien périodique et réglage

Trousse de réparation

FAUM4190



1. Trousse de réparation
2. Trousse de rangement

6

La trousse de réparation est située à l'emplacement indiqué. Toujours installer la pochette dans le compartiment de l'assise de la selle, puis la trousse de réparation, et les fixer à l'aide de la sangle.

Les informations données dans ce manuel et les outils de la trousse de réparation sont destinés à fournir au propriétaire les moyens nécessaires pour effectuer l'entretien préventif et les petites réparations. Cependant, une clé dynamométrique et d'autres outils peuvent être nécessaires pour effectuer correctement certains entretiens.

N.B. _____

Si l'on ne dispose pas des outils ou de l'expérience nécessaires pour mener un travail à bien, il faut le confier à son concessionnaire Yamaha.

Tableaux d'entretien périodique

N.B. _____

- L'entretien des éléments repérés d'un astérisque ne peut être mené à bien sans les données techniques, les connaissances et l'outillage adéquats, et doit être confié à votre concessionnaire Yamaha.
- À partir de 50000 km (30000 mi), effectuer les entretiens en reprenant les fréquences depuis 10000 km (6000 mi).
- **Il n'est pas nécessaire d'effectuer le contrôle annuel lorsqu'un contrôle périodique a été effectué dans l'année à échéance de la distance parcourue.**

Entretiens périodiques du système de contrôle des gaz d'échappement

N°	ÉLÉMENTS	CONTRÔLES OU ENTRETIENS À EFFECTUER	DISTANCE AU COMPTEUR					CONTRÔLE ANNUEL
			1000 km (600 mi)	10000 km (6000 mi)	20000 km (12000 mi)	30000 km (18000 mi)	40000 km (24000 mi)	
1	* Canalisation de carburant	<ul style="list-style-type: none"> ● S'assurer que les durites d'alimentation ne sont ni craquelées ni autrement endommagées. ● Remplacer si nécessaire. 		√	√	√	√	√
2	* Bougies	<ul style="list-style-type: none"> ● Contrôler l'état. ● Régler l'écartement et nettoyer. 		√		√		
		<ul style="list-style-type: none"> ● Remplacer. 			√		√	
3	* Jeu des soupapes	<ul style="list-style-type: none"> ● Vérifier et régler. 	Tous les 40000 km (24000 mi)					
4	* Injection de carburant	<ul style="list-style-type: none"> ● Contrôler le régime de ralenti du moteur. 	√	√	√	√	√	√
		<ul style="list-style-type: none"> ● Vérifier et régler la synchronisation. 		√	√	√	√	√
5	* Système d'échappement	<ul style="list-style-type: none"> ● S'assurer qu'il n'y a pas de fuites. ● Serrer si nécessaire. ● Remplacer les joints si nécessaire. 	√	√	√	√	√	

Entretien périodique et réglage

N°	ÉLÉMENTS	CONTRÔLES OU ENTRETIENS À EFFECTUER	DISTANCE AU COMPTEUR					CON-TRÔLE AN-NUEL
			1000 km (600 mi)	10000 km (6000 mi)	20000 km (12000 mi)	30000 km (18000 mi)	40000 km (24000 mi)	
6	* Recyclage des va-peurs de carburant	<ul style="list-style-type: none"> • S'assurer du bon état du disposi-tif de recyclage. • Remplacer si nécessaire. 			√		√	

Tableau des entretiens et graissages périodiques

N°	ÉLÉMENTS	CONTRÔLES OU ENTRETIENS À EFFECTUER	DISTANCE AU COMPTEUR					CONTRÔLE ANNUEL
			1000 km (600 mi)	10000 km (6000 mi)	20000 km (12000 mi)	30000 km (18000 mi)	40000 km (24000 mi)	
1	* Contrôle du système de diagnostic	<ul style="list-style-type: none"> Réaliser une inspection dynamique à l'aide de l'outil de diagnostic des pannes Yamaha. Vérifier les codes d'erreur. 	√	√	√	√	√	√
2	* Élément du filtre à air	<ul style="list-style-type: none"> Remplacer. 			√		√	
3	Tube de vidange du boîtier de filtre à air	<ul style="list-style-type: none"> Nettoyer. 	√	√	√	√	√	
4	Embrayage	<ul style="list-style-type: none"> Contrôler le fonctionnement. Régler. 	√	√	√	√	√	
5	* Frein avant	<ul style="list-style-type: none"> Contrôler le fonctionnement, le niveau du liquide et s'assurer de l'absence de fuite. Remplacer les plaquettes de frein si nécessaire. 	√	√	√	√	√	√
6	* Frein arrière	<ul style="list-style-type: none"> Contrôler le fonctionnement, le niveau du liquide et s'assurer de l'absence de fuite. Remplacer les plaquettes de frein si nécessaire. 	√	√	√	√	√	√
7	* Durites de frein	<ul style="list-style-type: none"> S'assurer de l'absence de craquelures ou autre endommagement. 		√	√	√	√	√
		<ul style="list-style-type: none"> Remplacer. 	Tous les 4 ans					
8	* Liquide de frein	<ul style="list-style-type: none"> Changer. 	Tous les 2 ans					

Entretien périodique et réglage

N°	ÉLÉMENTS	CONTRÔLES OU ENTRETIENS À EFFECTUER	DISTANCE AU COMPTEUR					CONTRÔLE ANNUEL
			1000 km (600 mi)	10000 km (6000 mi)	20000 km (12000 mi)	30000 km (18000 mi)	40000 km (24000 mi)	
9 *	Roues	<ul style="list-style-type: none"> • Contrôler le voile, le serrage des rayons et l'état. • Resserrer les rayons si nécessaire. 	√	√	√	√	√	
10 *	Pneus	<ul style="list-style-type: none"> • Contrôler la profondeur de sculpture et l'état des pneus. • Remplacer si nécessaire. • Contrôler la pression de gonflage. • Corriger si nécessaire. 		√	√	√	√	√
11 *	Roulements de roue	<ul style="list-style-type: none"> • S'assurer qu'ils n'ont pas de jeu et ne sont pas endommagés. 		√	√	√	√	
12 *	Roulements d'articulation de bras oscillant	<ul style="list-style-type: none"> • S'assurer du bon fonctionnement et de l'absence de jeu excessif. 		√	√	√	√	
		<ul style="list-style-type: none"> • Lubrifier à la graisse à base de savon au lithium. 	Tous les 50000 km (30000 mi)					
13	Chaîne de transmission	<ul style="list-style-type: none"> • Contrôler la tension, l'alignement et l'état de la chaîne. • Régler et lubrifier abondamment la chaîne avec un lubrifiant spécial pour chaîne à joints toriques. 	Tous les 1000 km (600 mi) et après le nettoyage de la moto, la conduite sous la pluie ou la conduite dans des régions humides					
14 *	Roulements de direction	<ul style="list-style-type: none"> • S'assurer qu'il n'y a pas de jeu. 	√	√		√		
		<ul style="list-style-type: none"> • Regarnir modérément de graisse à base de savon au lithium. 			√		√	
15 *	Visserie du châssis	<ul style="list-style-type: none"> • S'assurer du serrage correct de toute la visserie. 		√	√	√	√	√
16	Axe de pivot de levier de frein	<ul style="list-style-type: none"> • Lubrifier à la graisse silicone. 		√	√	√	√	√

Entretien périodique et réglage

N°	ÉLÉMENTS	CONTRÔLES OU ENTRETIENS À EFFECTUER	DISTANCE AU COMPTEUR					CONTRÔLE ANNUEL
			1000 km (600 mi)	10000 km (6000 mi)	20000 km (12000 mi)	30000 km (18000 mi)	40000 km (24000 mi)	
17	Axe de pivot de pédale de frein	<ul style="list-style-type: none"> Lubrifier à la graisse à base de savon au lithium. 		√	√	√	√	√
18	Axe de pivot de levier d'embrayage	<ul style="list-style-type: none"> Lubrifier à la graisse à base de savon au lithium. 		√	√	√	√	√
19	Axe de pivot de sélecteur au pied	<ul style="list-style-type: none"> Lubrifier à la graisse à base de savon au lithium. 		√	√	√	√	√
20	Béquille latérale	<ul style="list-style-type: none"> Contrôler le fonctionnement. Lubrifier à la graisse à base de savon au lithium. 		√	√	√	√	√
21	* Contacteur de béquille latérale	<ul style="list-style-type: none"> Contrôler le fonctionnement et remplacer si nécessaire. 	√	√	√	√	√	√
22	* Fourche avant	<ul style="list-style-type: none"> Contrôler le fonctionnement et s'assurer de l'absence de fuites d'huile. Remplacer si nécessaire. 		√	√	√	√	
23	* Combiné ressort-amortisseur	<ul style="list-style-type: none"> Contrôler le fonctionnement et s'assurer de l'absence de fuites d'huile. Remplacer si nécessaire. 		√	√	√	√	
24	* Points pivots de bras relais et bras de raccordement de suspension arrière	<ul style="list-style-type: none"> Contrôler le fonctionnement. 		√	√	√	√	
25	Huile moteur	<ul style="list-style-type: none"> Changer (chauffer le moteur avant d'effectuer la vidange). Contrôler le niveau d'huile et s'assurer de l'absence de fuites d'huile. 	√	√	√	√	√	√

Entretien périodique et réglage

N°	ÉLÉMENTS	CONTRÔLES OU ENTRETIENS À EFFECTUER	DISTANCE AU COMPTEUR					CON-TRÔLE AN-NUEL
			1000 km (600 mi)	10000 km (6000 mi)	20000 km (12000 mi)	30000 km (18000 mi)	40000 km (24000 mi)	
26	Cartouche du filtre à huile moteur	• Remplacer.	√		√		√	
27 *	Circuit de refroidissement	• Contrôler le niveau de liquide de refroidissement et s'assurer de l'absence de fuites de liquide.		√	√	√	√	√
		• Changer.	Tous les 3 ans					
28 *	Contacteur de feu stop sur frein avant et arrière	• Contrôler le fonctionnement.	√	√	√	√	√	√
29 *	Pièces mobiles et câbles	• Lubrifier.		√	√	√	√	√
30 *	Logement de la poignée des gaz et câble	<ul style="list-style-type: none"> • Contrôler le fonctionnement et la garde. • Régler le jeu du câble des gaz si nécessaire. • Lubrifier le logement de la poignée des gaz et le câble des gaz. 		√	√	√	√	√
31 *	Éclairage, signalisation et contacteurs	<ul style="list-style-type: none"> • Contrôler le fonctionnement. • Régler le faisceau de phare. 	√	√	√	√	√	√

FAUM4140

N.B.

- Filtre à air
 - L'élément équipant le filtre à air de ce modèle est en papier huilé et est jetable. Il convient dès lors de ne pas le nettoyer à l'air comprimé sous peine de l'endommager.
 - Il convient de remplacer plus fréquemment l'élément si le véhicule est utilisé dans des zones très poussiéreuses ou humides.

Entretien périodique et réglage

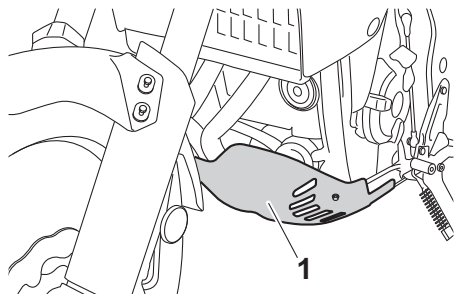
- Entretien des freins hydrauliques
 - Contrôler régulièrement le niveau du liquide de frein et, si nécessaire, faire l'appoint de liquide.
 - Remplacer les composants internes des maîtres-cylindres de frein et changer le liquide de frein tous les deux ans.
 - Remplacer les durites de frein tous les quatre ans, ou plus tôt si elles sont craquelées ou endommagées.
-

Entretien périodique et réglage

Dépose et repose des carénages

FAU18782

Afin de pouvoir effectuer certains entretiens décrits dans ce chapitre, il est nécessaire de déposer les carénages illustrés. Se référer à cette section à chaque fois qu'il faut déposer ou reposer un carénage.



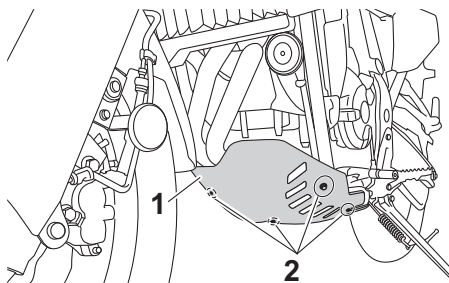
1. Carénage A

Carénage A

FAU18792

Dépose du carénage

Déposer le carénage après avoir retiré ses vis.



1. Carénage A
2. Vis

Mise en place du carénage

Remettre le carénage en place, puis reposer les vis.

FAU19653

Contrôle des bougies

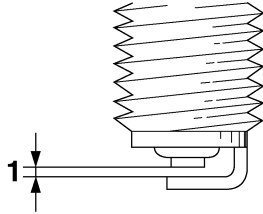
Les bougies sont des pièces importantes du moteur et elles doivent être contrôlées régulièrement, de préférence par un concessionnaire Yamaha. Les bougies doivent être démontées et contrôlées aux fréquences indiquées dans le tableau des entretiens et graissages périodiques, car la chaleur et les dépôts finissent par les user. L'état des bougies peut en outre révéler l'état du moteur.

La porcelaine autour de l'électrode centrale de chaque bougie doit être de couleur café au lait clair ou légèrement foncé, couleur idéale pour un véhicule utilisé dans des conditions normales. Si la couleur d'une bougie est nettement différente, le moteur pourrait présenter une anomalie. Ne jamais essayer de diagnostiquer soi-même de tels problèmes. Il est préférable de confier le véhicule à un concessionnaire Yamaha.

Si l'usure des électrodes est excessive ou les dépôts de calamine ou autres sont trop importants, il convient de remplacer la bougie concernée.

Bougie spécifiée :
NGK/LMAR8A-9

Avant de monter une bougie, il faut mesurer l'écartement de ses électrodes à l'aide d'un jeu de cales d'épaisseur et le régler si nécessaire.



1. Écartement des électrodes

Écartement des électrodes :
0.8–0.9 mm (0.031–0.035 in)

Nettoyer la surface du joint de la bougie et ses plans de joint, puis nettoyer soigneusement les filets de bougie.

Couple de serrage :
Bougie :
13 N·m (1.3 kgf·m, 9.6 lb·ft)

N.B. _____

Si une clé dynamométrique n'est pas disponible lors du montage d'une bougie, une bonne approximation consiste à serrer de

1/4–1/2 tour supplémentaire après le serrage à la main. Il faudra toutefois serrer la bougie au couple spécifié le plus rapidement possible.

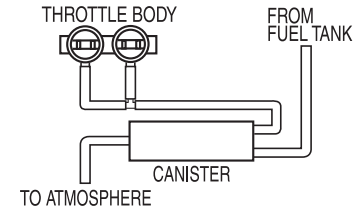
FCA10841

ATTENTION

Afin d'éviter d'endommager la fiche rapide de la bobine d'allumage, ne jamais utiliser d'outil quel qu'il soit pour retirer ou remonter le capuchon de bougie. Il se peut que le capuchon de bougie soit difficile à retirer, car le joint en caoutchouc placé à son extrémité tient fermement. Pour retirer le capuchon de bougie, il suffit de le tirer vers le haut tout en le tournant quelque peu dans les deux sens. Pour le remettre en place, l'enfoncer tout en le tournant dans les deux sens.

Absorbeur de vapeurs d'essence

FAU36112



ZALM1386

Ce modèle est équipé d'un absorbeur de vapeurs d'essence pour empêcher la dissipation de ces vapeurs dans l'atmosphère. Avant d'utiliser le véhicule, effectuer les vérifications suivantes :

- S'assurer du branchement correct de chaque durite.
- S'assurer de l'absence de fissures ou d'endommagement au niveau de chaque durite et de l'absorbeur de vapeurs d'essence. Remplacer si nécessaire.
- S'assurer que l'absorbeur de vapeurs d'essence n'est pas obstrué et, si nécessaire, le nettoyer.

Entretien périodique et réglage

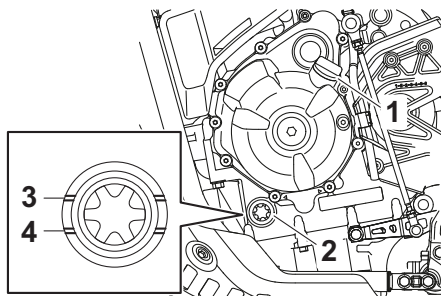
FAUM4151

Huile moteur et cartouche du filtre à huile

Il faut vérifier le niveau d'huile moteur avant chaque départ. Il convient également de changer l'huile et de remplacer la cartouche du filtre à huile aux fréquences spécifiées dans le tableau des entretiens périodiques.

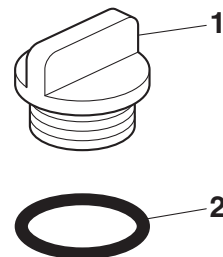
Contrôle du niveau d'huile moteur

1. Placer le véhicule sur un plan de niveau et veiller à ce qu'il soit dressé à la verticale. Une légère inclinaison peut entraîner des erreurs de lecture.
2. Mettre le moteur en marche, le faire chauffer pendant quelques minutes, puis le couper.
3. Attendre quelques minutes que l'huile se stabilise pour un relevé précis, puis vérifier son niveau à travers le hublot de contrôle du niveau d'huile moteur.



1. Bouchon de remplissage de l'huile moteur
 2. Hublot de contrôle du niveau d'huile moteur
 3. Repère de niveau maximum
 4. Repère de niveau minimum
4. Si le niveau d'huile moteur est inférieur au repère de niveau minimum, ajouter de l'huile du type recommandé jusqu'au repère de niveau maximum.

N.B. _____
Contrôler l'état du joint torique et le remplacer s'il est abîmé.

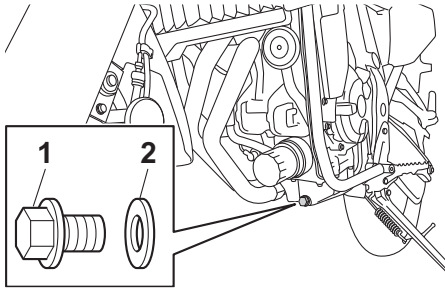


1. Bouchon de remplissage de l'huile moteur
2. Joint torique

Changement de l'huile moteur (et remplacement du filtre)

1. Dresser le véhicule sur un plan horizontal.
2. Déposer le carénage A. (Voir page 6-10.)
3. Mettre le moteur en marche, le faire chauffer pendant quelques minutes, puis le couper.
4. Placer un bac à vidange sous le moteur afin d'y recueillir l'huile usagée.
5. Retirer le bouchon de remplissage, la vis de vidange et son joint afin de vidanger l'huile du carter moteur.

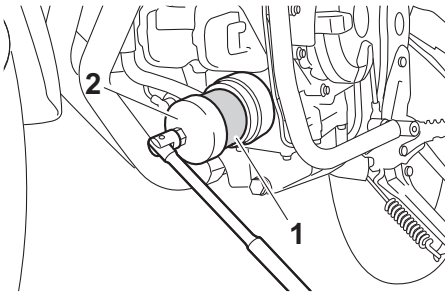
Entretien périodique et réglage



1. Vis de vidange d'huile moteur
2. Joint

N.B. Ignorer les étapes 5-7 si la cartouche du filtre à huile n'est pas remplacée.

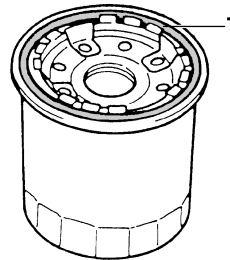
6. Déposer la cartouche du filtre à huile à l'aide d'une clé pour filtre à huile.



1. Cartouche de filtre à huile
2. Clé pour filtre à huile

N.B. Des clés pour filtre à huile sont disponibles chez les concessionnaires Yamaha.

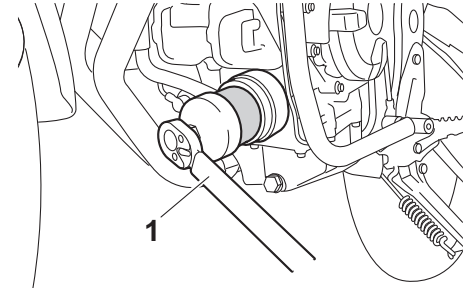
7. Enduire le joint torique de la cartouche du filtre à huile neuve d'une fine couche d'huile moteur propre.



1. Joint torique

N.B. S'assurer que le joint torique est bien logé dans son siège.

8. Mettre la cartouche du filtre à huile neuve en place à l'aide d'une clé pour filtre à huile, puis la serrer au couple spécifié à l'aide d'une clé dynamométrique.



1. Clé dynamométrique

Couple de serrage :

Cartouche du filtre à huile :
17 N·m (1.7 kgf·m, 13 lb·ft)

9. Remettre la vis de vidange d'huile moteur et un joint neuf en place, puis serrer la vis au couple spécifié.

Couple de serrage :

Vis de vidange de l'huile moteur :
43 N·m (4.3 kgf·m, 32 lb·ft)

10. Remettre à niveau en ajoutant la quantité spécifiée de l'huile moteur recommandée.

Entretien périodique et réglage

Huile moteur recommandée :

Voir page 8-1.

Quantité d'huile :

Sans remplacement de la cartouche du filtre à huile:

2.30 L (2.43 US qt, 2.02 Imp.qt)

Avec remplacement de la cartouche du filtre à huile:

2.60 L (2.75 US qt, 2.29 Imp.qt)

N.B. _____

Bien veiller à essuyer toute coulure d'huile après que le moteur et le système d'échappement ont refroidi.

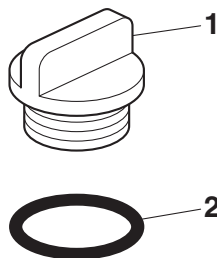
FCA11621

ATTENTION _____

- **Ne pas mélanger d'additif chimique à l'huile afin d'éviter tout patinage de l'embrayage, car l'huile moteur lubrifie également l'embrayage. Ne pas utiliser des huiles de grade diesel "CD" ni des huiles de grade supérieur à celui spécifié. S'assurer également de ne pas utiliser une huile portant la désignation "ENERGY CONSERVING II" ou la même désignation avec un chiffre plus élevé.**

- **S'assurer qu'aucune crasse ou objet ne pénètre dans le carter moteur.**

11. Contrôler l'état du joint torique et le remplacer s'il est abîmé.



1. Bouchon de remplissage de l'huile moteur
 2. Joint torique
12. Remettre le bouchon de remplissage de l'huile moteur en place et le serrer.
 13. Reposer le carénage A.
 14. Mettre le moteur en marche et le laisser tourner au ralenti pendant quelques minutes et contrôler s'il y a présence de fuites d'huile. En cas de fuite d'huile, couper immédiatement le moteur et rechercher la cause.

N.B. _____

Après le démarrage du moteur, le témoin d'alerte de la pression d'huile moteur doit s'éteindre.

FCA20860

ATTENTION _____

Si le témoin d'alerte de la pression d'huile tremblote ou ne s'éteint pas même si le niveau d'huile est conforme, couper immédiatement le moteur, et faire contrôler le véhicule par un concessionnaire Yamaha.

15. Couper le moteur, attendre quelques minutes que l'huile se stabilise pour un relevé précis, puis vérifier le niveau d'huile et faire l'appoint, si nécessaire.

Pourquoi Yamalube

L'huile YAMALUBE est un produit YAMAHA d'origine, fruit de la passion et de la conviction des ingénieurs que l'huile est une composante moteur liquide importante. Nous formons des équipes spécialisées dans les domaines du génie mécanique, de la chimie, de l'électronique et des essais sur piste, afin de leur faire concevoir à la fois le moteur et l'huile qu'il utilisera. Les huiles Yamalube bénéficient des qualités de l'huile de base et d'une proportion idéale d'additifs afin de garantir la conformité de l'huile finale à nos normes de rendement. Les huiles minérales, semi-synthétiques et synthétiques Yamalube ont, par conséquent, leurs propres caractères et valeurs. Grâce à l'expérience acquise par Yamaha au cours de nombreuses années consacrées à la recherche et au développement d'huile depuis les années 1960, l'huile Yamalube est le meilleur choix pour votre moteur Yamaha.

YAMALUBE®

Liquide de refroidissement

Le niveau de liquide de refroidissement doit être contrôlé régulièrement. Il convient également de changer le liquide de refroidissement aux fréquences spécifiées dans le tableau des entretiens périodiques.

Liquide de refroidissement recommandé :

Liquide de refroidissement
YAMALUBE

Quantité de liquide de refroidissement :

Vase d'expansion (repère de niveau max) :

0.25 L (0.26 US qt, 0.22 Imp.qt)

Radiateur (intégralité du circuit) :
1.60 L (1.69 US qt, 1.41 Imp.qt)

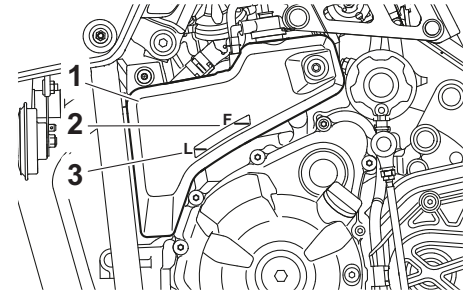
N.B.

En l'absence de liquide de refroidissement Yamaha d'origine, utiliser un antigel à l'éthylène glycol contenant des inhibiteurs de corrosion pour moteurs en aluminium et le mélanger à de l'eau distillée selon un rapport 1 : 1.

Contrôle du niveau

Étant donné que le niveau du liquide de refroidissement varie en fonction de la température du moteur, vérifier que le moteur est froid.

1. Garer le véhicule sur une surface de niveau.
2. Le véhicule étant à la verticale, contrôler le niveau du liquide de refroidissement dans le vase d'expansion.



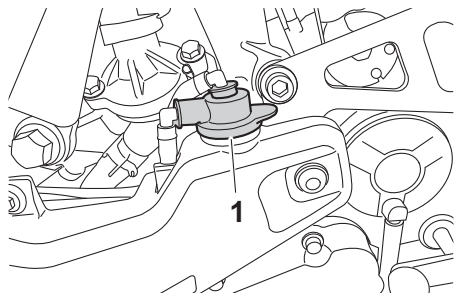
1. Vase d'expansion
2. Repère de niveau maximum
3. Repère de niveau minimum

3. Si le niveau du liquide de refroidissement est inférieur ou égal au repère de niveau minimum, retirer le bouchon du vase d'expansion.

AVERTISSEMENT ! Retirer uniquement le bouchon du vase d'expansion.

Entretien périodique et réglage

sion. Ne jamais essayer de retirer le bouchon du radiateur tant que le moteur est chaud. [FWA15162]



1. Bouchon du vase d'expansion

4. Ajouter un liquide de refroidissement jusqu'au repère de niveau maximum. **ATTENTION : Si l'on ne peut se procurer du liquide de refroidissement, utiliser de l'eau distillée ou de l'eau du robinet douce. Ne pas utiliser d'eau dure ou salée, car cela endommagerait le moteur. Si l'on a utilisé de l'eau au lieu de liquide de refroidissement, il faut la remplacer par du liquide de refroidissement dès que possible afin de protéger le circuit de refroidissement du gel et de la corrosion. Si on a ajouté de l'eau au liquide de refroidissement, il convient de faire rétablir le plus rapidement possible le taux d'anti-**

gel par un concessionnaire Yamaha, afin de rendre toutes ses propriétés au liquide de refroidissement. [FCA10473]

5. Remettre le bouchon du vase d'expansion en place.

FAU33032

Changement du liquide de refroidissement

Il convient de changer le liquide de refroidissement aux fréquences spécifiées dans le tableau des entretiens et graissages périodiques. Confier le changement du liquide de refroidissement à un concessionnaire Yamaha. **AVERTISSEMENT ! Ne jamais essayer de retirer le bouchon du radiateur tant que le moteur est chaud.** [FWA10382]

FAUM4160

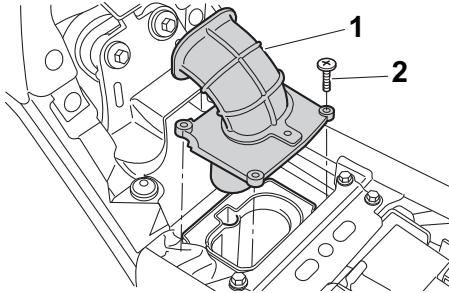
Remplacement de l'élément du filtre à air et nettoyage du tube de vidange

L'élément du filtre à air doit être remplacé aux fréquences spécifiées dans le tableau des entretiens périodiques. Remplacer plus fréquemment l'élément du filtre à air lorsque le véhicule est souvent utilisé dans des zones poussiéreuses ou humides. Il faut également contrôler fréquemment le tube de vidange du boîtier de filtre à air et le nettoyer, si nécessaire.

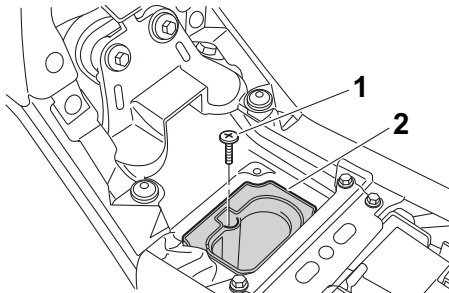
Remplacement de l'élément du filtre à air

1. Retirer la selle du passager. (Voir page 3-20.)
2. Déposer la selle du pilote. (Voir page 3-20.)
3. Déposer le couvercle du boîtier de filtre à air après avoir retiré ses vis, retirer la vis de l'élément du filtre à air, puis déposer ce dernier.

FCA21220



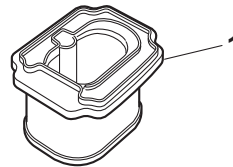
1. Couvercle du boîtier de filtre à air
2. Vis



1. Vis
 2. Élément du filtre à air
4. Contrôler l'état et la propreté du filtre à air et le remplacer si nécessaire.

ATTENTION

- L'élément du filtre à air doit être remplacé aux fréquences spécifiées dans le tableau des entretiens périodiques.
- Il convient de remplacer plus fréquemment l'élément du filtre à air si le véhicule est souvent utilisé dans des zones poussiéreuses ou humides.
- Le filtre à air ne peut pas être nettoyé par soufflage à l'air comprimé. Il doit être remplacé.



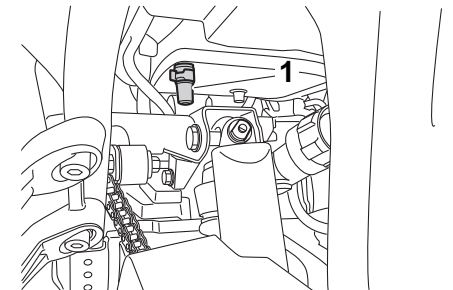
1. Élément du filtre à air
5. Insérer l'élément du filtre à air dans son boîtier, puis le fixer au moyen de la vis. **ATTENTION : S'assurer que l'élément du filtre à air est correctement logé dans le boîtier de filtre à**

air. Ne jamais mettre le moteur en marche avant d'avoir remonté l'élément du filtre à air. Une usure excessive du ou des pistons et/ou du ou des cylindres pourrait en résulter. [FCA10482]

6. Remettre le couvercle du boîtier de filtre à air en place et le fixer à l'aide de ses vis.
7. Reposer les selles.

Nettoyage du tube de vidange du boîtier de filtre à air

1. Déposer le tube de vidange du boîtier de filtre à air situé sous le boîtier de filtre à air.



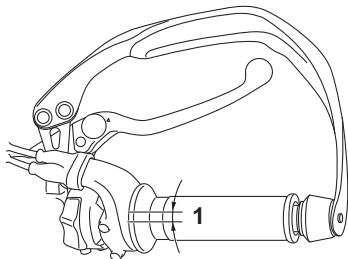
1. Tube de vidange du filtre à air
2. Déposer la durite, la nettoyer, puis la remettre à sa place.

Entretien périodique et réglage

Contrôle de la garde de la poignée des gaz

FAU21386

Mesurer la garde de la poignée des gaz comme illustré.



1. Garde de la poignée des gaz

Garde de la poignée des gaz :
3.0–5.0 mm (0.12–0.20 in)

Contrôler régulièrement la garde de la poignée des gaz et, si nécessaire, la faire régler par un concessionnaire Yamaha.

Jeu de soupape

FAU21403

Les soupapes sont des pièces importantes du moteur et comme leur jeu se modifie à la longue, elles doivent être contrôlées et réglées aux fréquences spécifiées dans le tableau des entretiens. Un mauvais ajustement des soupapes peut dérégler l'alimentation en carburant/air, générer un bruit de moteur anormal et, à force, endommager le moteur. Il convient donc de vérifier et de régler régulièrement le jeu de soupape chez votre concessionnaire Yamaha.

N.B. _____

Le moteur doit être froid pour effectuer cet entretien.

Pneus

FAU88380

Les pneus sont le seul contact entre le véhicule et la route. Quelles que soient les conditions de conduite, la sécurité repose sur une très petite zone de contact avec la route. Par conséquent, il est essentiel de garder en permanence les pneus en bon état et de les remplacer au moment opportun par les pneus spécifiés.

Pression de gonflage

Il faut contrôler et, le cas échéant, régler la pression de gonflage des pneus avant chaque utilisation du véhicule.

FWA10504

AVERTISSEMENT

La conduite d'un véhicule dont les pneus ne sont pas gonflés à la pression correcte peut être la cause de blessures graves, voire de mort, en provoquant une perte de contrôle.

- **Contrôler et régler la pression de gonflage des pneus lorsque ceux-ci sont à la température ambiante.**
- **Adapter la pression de gonflage des pneus à la vitesse de conduite et au poids total du pilote, du passager, des bagages et des accessoires approuvés pour ce modèle.**

Pression de gonflage à froid :

1 personne :

Avant :

220 kPa (2.20 kgf/cm², 32 psi)

Arrière :

250 kPa (2.50 kgf/cm², 36 psi)

2 personnes :

Avant :

220 kPa (2.20 kgf/cm², 32 psi)

Arrière :

250 kPa (2.50 kgf/cm², 36 psi)

Conduite hors route :

Avant :

200 kPa (2.00 kgf/cm², 29 psi)

Arrière :

200 kPa (2.00 kgf/cm², 29 psi)

Charge maximale :

Véhicule :

190 kg (419 lb)

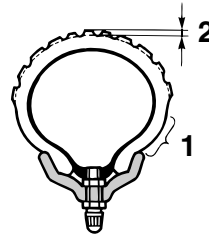
La charge maximale du véhicule est constituée du poids cumulé du pilote, du passager, du chargement et de tous les accessoires.

FWA10512

AVERTISSEMENT

Ne jamais surcharger le véhicule. La conduite d'un véhicule surchargé peut être la cause d'un accident.

Contrôle des pneus



1. Flanc de pneu
2. Profondeur de sculpture de pneu

Contrôler les pneus avant chaque départ. Si la sculpture de pneu présente des lignes transversales (profondeur de sculpture minimale), si un clou ou des éclats de verre sont incrustés dans le pneu ou si son flanc est craquelé, faire remplacer immédiatement le pneu par un concessionnaire Yamaha.

Profondeur de sculpture de pneu minimale (avant et arrière) :
1.6 mm (0.06 in)

N.B.

La limite de profondeur des sculptures peut varier selon les législations nationales. Il faut toujours se conformer à la législation du pays dans lequel on utilise le véhicule.

FWA17960

AVERTISSEMENT

- Il est dangereux de rouler avec des pneus usés. Si la profondeur des sculptures du pneu atteint la limite spécifiée, faire remplacer immédiatement le pneu par un concessionnaire Yamaha.
- Le remplacement de toutes les pièces se rapportant aux freins et aux roues doit être confié à un concessionnaire Yamaha, car celui-ci possède les connaissances et l'expérience nécessaires à ces travaux.
- La pose d'une rustine sur une chambre à air crevée n'est pas recommandée. En cas d'urgence toutefois, réparer la chambre à air avec le plus grand soin, puis la remplacer le plus tôt possible par une pièce de bonne qualité.

Entretien périodique et réglage

- **Après avoir remplacé un pneu, éviter de faire de la vitesse jusqu'à ce que le pneu soit "rodé" et ait acquis toutes ses caractéristiques.**

Renseignements sur les pneus

Ce modèle est équipé de pneus avec chambre à air.

Les pneus s'usent, même s'ils n'ont pas été utilisés ou n'ont été utilisés qu'occasionnellement. Des craquelures sur la bande de roulement et les flancs du pneu, parfois accompagnées d'une déformation de la carcasse, sont des signes significatifs du vieillissement du pneu. Les vieux pneus et les pneus usagés doivent être contrôlés par des professionnels du pneumatique afin de s'assurer qu'ils peuvent encore servir.

FWA10462

AVERTISSEMENT

Les pneus avant et arrière doivent être de la même conception et du même fabricant afin de garantir une bonne tenue de route et éviter les accidents.

Après avoir subi de nombreux tests, seuls les pneus cités ci-après ont été homologués par Yamaha pour ce modèle.

Pneu avant :

Taille :

90/90 - 21 M/C 54V M+S

Fabricant/modèle :

PIRELLI/SCORPION RALLY STR
A

Pneu arrière :

Taille :

150/70 R18 M/C 70V M+S

Fabricant/modèle :

PIRELLI/SCORPION RALLY STR

FAU21945

Roues à rayons

Pour assurer un fonctionnement optimal, une longue durée de service et une bonne sécurité de conduite, prendre note des points suivants.

- Vérifier l'absence de fissures, déformations et autres dommages sur chaque roue. En présence de dommage, faire inspecter la roue par le concessionnaire Yamaha le plus proche. Ne pas essayer de réparer ou de redresser une roue pliée ou endommagée.
- Vérifier que les rayons ne sont pas desserrés. En présence de rayons desserrés, faire régler la roue par le concessionnaire Yamaha le plus proche. Des rayons mal serrés peuvent entraîner un désalignement des roues.
- Faire équilibrer la roue après le remplacement du pneu ou de la chambre à air. Une roue mal équilibrée se traduit par une mauvaise tenue de route et réduit la durée de service du pneu.

FWA10611

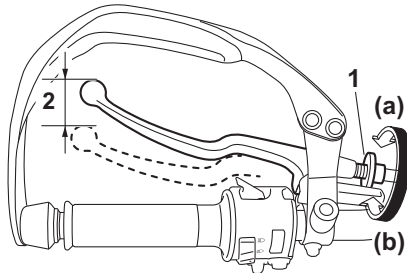
AVERTISSEMENT

Les roues de ce modèle ne sont pas conçues pour des pneus sans chambre à air ("Tubeless"). Ne pas monter des pneus sans chambre à air sur ce modèle.

FAU33893

Réglage de la garde du levier d'embrayage

Mesurer la garde du levier d'embrayage comme illustré.



1. Vis de réglage de la garde du levier d'embrayage
2. Garde du levier d'embrayage

Garde du levier d'embrayage :
5.0–10.0 mm (0.20–0.39 in)

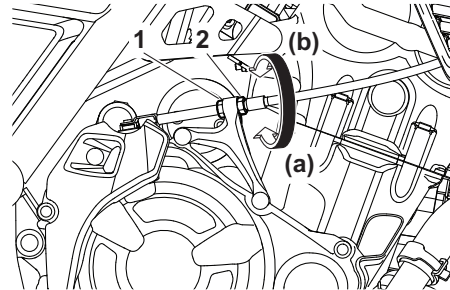
Contrôler régulièrement la garde du levier d'embrayage et, si nécessaire, la régler comme suit.

Pour augmenter la garde du levier d'embrayage, tourner le boulon de réglage de la garde au levier d'embrayage dans le sens (a). Pour la réduire, tourner le boulon de réglage dans le sens (b).

N.B. _____

Si on ne parvient pas à obtenir la garde du levier d'embrayage spécifiée, procéder comme suit :

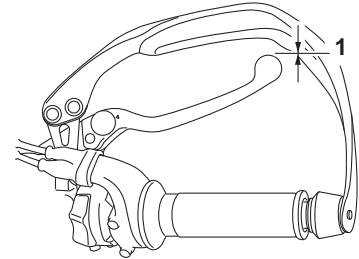
1. Desserrer le câble d'embrayage en tournant le boulon de réglage au levier d'embrayage à fond dans le sens (a).
2. Desserrer le contre-écrou au carter moteur.



1. Contre-écrou
2. Écrou de réglage de la garde du levier d'embrayage
3. Pour augmenter la garde du levier d'embrayage, tourner l'écrou de réglage de la garde dans le sens (a). Pour la réduire, tourner l'écrou de réglage dans le sens (b).
4. Serrer le contre-écrou.

FAU37914

Contrôle de la garde du levier de frein



1. Garde nulle au levier de frein

La garde à l'extrémité du levier de frein doit être inexistante. Si ce n'est pas le cas, faire contrôler le circuit des freins par un concessionnaire Yamaha.

FWA14212

AVERTISSEMENT

Une sensation de mollesse dans le levier de frein pourrait signaler la présence d'air dans le circuit de freinage. Dans ce cas, ne pas utiliser le véhicule avant d'avoir fait purger le circuit par un concessionnaire Yamaha. La présence d'air dans le circuit hydraulique réduit la puissance de freinage et cela pourrait provoquer la perte de contrôle du véhicule et être la cause d'un accident.

Entretien périodique et réglage

Contacteurs de feu stop

FAU36505

Le feu stop doit s'allumer juste avant que le freinage ait lieu. Le feu stop est activé par des contacteurs raccordés au levier de frein et à la pédale de frein. Les contacteurs de feu stop étant des composants du système d'antiblocage des roues, ils ne doivent être réparés que par un concessionnaire Yamaha.

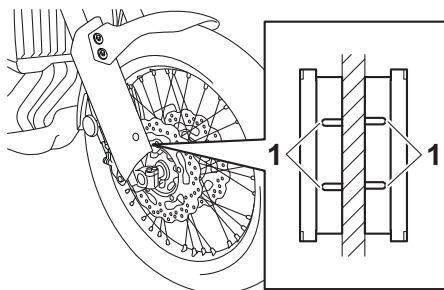
Contrôle des plaquettes de frein avant et arrière

FAU22393

Contrôler l'usure des plaquettes de frein avant et arrière aux fréquences spécifiées dans le tableau des entretiens et graissages périodiques.

Plaquettes de frein avant

FAU22433



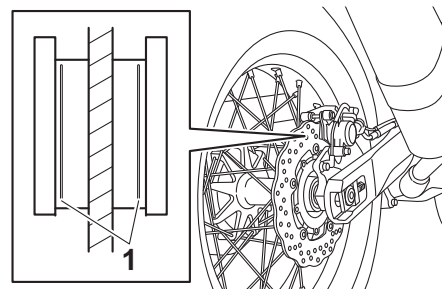
1. Rainure d'indication d'usure de plaquette de frein

Sur chaque plaquette de frein avant figurent des rainures d'indication d'usure. Ces rainures permettent de contrôler l'usure des plaquettes sans devoir démonter le frein. Contrôler l'usure des plaquettes en vérifiant les rainures. Si une plaquette de frein est usée au point que ses rainures ont

presque disparu, faire remplacer la paire de plaquettes par un concessionnaire Yamaha.

Plaquettes de frein arrière

FAU46292



1. Rainure d'indication d'usure de plaquette de frein

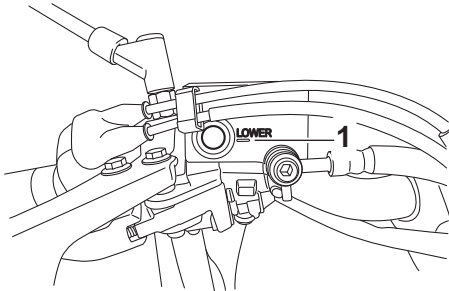
Sur chaque plaquette de frein arrière figurent des rainures d'indication d'usure. Ces rainures permettent de contrôler l'usure des plaquettes sans devoir démonter le frein. Contrôler l'usure des plaquettes en vérifiant les rainures. Si une plaquette de frein est usée au point qu'une rainure d'indication d'usure devient presque visible, faire remplacer la paire de plaquettes par un concessionnaire Yamaha.

Contrôle du niveau du liquide de frein

FAU40262

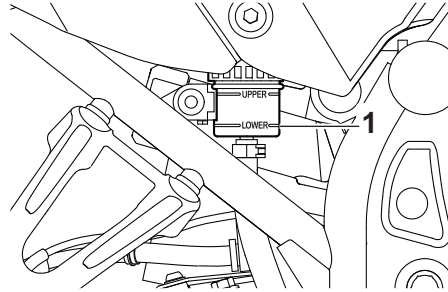
Avant de démarrer, s'assurer que le niveau du liquide de frein dépasse le repère de niveau minimum. S'assurer que le haut du réservoir est à l'horizontale avant de vérifier le niveau du liquide de frein. Faire l'appoint de liquide de frein si nécessaire.

Frein avant



1. Repère de niveau minimum

Frein arrière



1. Repère de niveau minimum

Liquide de frein spécifié :
DOT 4

FWA16011

AVERTISSEMENT

Un entretien incorrect peut entraîner la perte de capacité de freinage. Prendre les précautions suivantes :

- Un niveau du liquide de frein insuffisant pourrait provoquer la formation de bulles d'air dans le circuit de freinage, ce qui réduirait l'efficacité des freins.
- Nettoyer le bouchon de remplissage avant de le retirer. Utiliser exclusivement du liquide de frein DOT 4 provenant d'un bidon neuf.

- Utiliser uniquement le liquide de frein spécifié, sous peine de risquer d'abîmer les joints en caoutchouc, ce qui provoquerait une fuite.
- Toujours faire l'appoint avec un liquide de frein du même type que celui qui se trouve dans le circuit. L'ajout d'un liquide de frein autre que le DOT 4 risque de provoquer une réaction chimique nuisible.
- Veiller à ne pas laisser pénétrer d'eau ni des poussières dans le réservoir de liquide de frein. L'eau abaisse nettement le point d'ébullition du liquide et risque de provoquer un bouchon de vapeur ou "vapor lock"; la crasse risque d'obstruer les valves du système hydraulique ABS.

FCA17641

ATTENTION

Le liquide de frein risque d'endommager les surfaces peintes ou en plastique. Toujours essuyer soigneusement toute trace de liquide renversé.

L'usure des plaquettes de frein entraîne une baisse progressive du niveau du liquide de frein. Un niveau de liquide bas peut signaler l'usure des plaquettes ou la

Entretien périodique et réglage

présence d'une fuite dans le circuit de frein ; il convient dès lors de contrôler l'usure des plaquettes et l'étanchéité du circuit de frein. Si le niveau du liquide de frein diminue soudainement, faire contrôler le véhicule par un concessionnaire Yamaha avant de reprendre la route.

Changement du liquide de frein

FAU22734

Faire remplacer le liquide de frein tous les 2 ans par un concessionnaire Yamaha. Faire également remplacer les joints de maître-cylindre et d'étrier de frein, ainsi que les durites de frein aux fréquences indiquées ci-dessous ou plus tôt si elles sont endommagées ou qu'elles fuient.

- Joints de frein : tous les 2 ans
- Durites de frein : tous les 4 ans

Tension de la chaîne de transmission

FAU22762

Contrôler et, si nécessaire, régler la tension de la chaîne de transmission avant chaque départ.

Contrôle de la tension de la chaîne de transmission

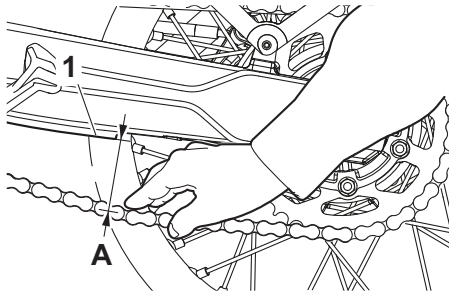
FAU60046

1. Dresser la moto sur sa béquille latérale.

N.B.

Le contrôle et le réglage de la tension de la chaîne de transmission doit se faire sans charge aucune sur la moto.

2. Engager le point mort.
3. Appuyer sur la chaîne de transmission, sous l'extrémité de la protection de chaîne de transmission.
4. Mesurer la distance A entre la protection de chaîne de transmission et le centre de la chaîne comme illustré.



1. Patin de chaîne de transmission
2. Distance A

Distance A :

43.0–48.0 mm (1.69–1.89 in)

5. Si la distance A n'est pas conforme aux caractéristiques, la corriger comme suit. **ATTENTION : Une chaîne mal tendue impose des efforts excessifs au moteur et à d'autres pièces essentielles, et risque de sauter ou de casser. Si la distance A est supérieure à 55.0 mm (2.16 in), la chaîne peut endommager le cadre, le bras oscillant et d'autres pièces. Pour éviter ce problème, veiller à ce que la tension de la chaîne de transmission soit toujours dans les limites spécifiées.**

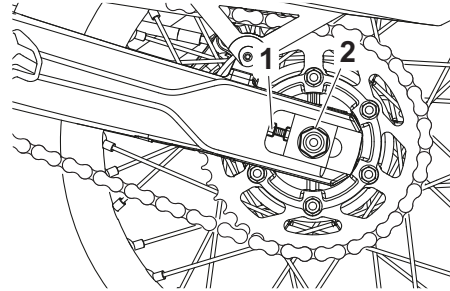
[FCA23070]

Réglage de la tension de la chaîne de transmission

FAU59921

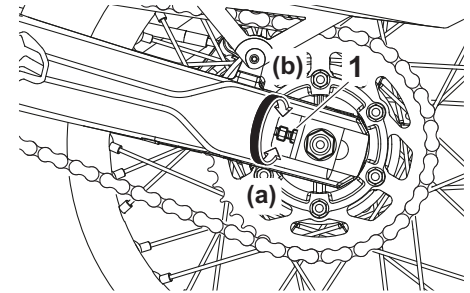
Consulter un concessionnaire Yamaha avant de régler la tension de la chaîne de transmission.

1. Desserrer le contre-écrou à chaque extrémité du bras oscillant, puis desserrer l'écrou d'axe.



1. Contre-écrou
2. Écrou d'axe

2. Pour tendre la chaîne de transmission, tourner l'écrou de réglage à chaque extrémité du bras oscillant dans le sens (a). Pour détendre la chaîne, tourner les écrous de réglage dans le sens (b), puis pousser la roue arrière vers l'avant.

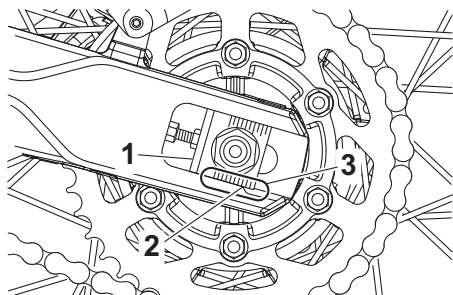


1. Vis de réglage de la tension de la chaîne de transmission

N.B.

Se servir des repères d'alignement figurant de part et d'autre du bras oscillant afin de régler les deux excentriques de réglage de la chaîne de transmission de façon identique, et donc, de permettre un alignement de roue correct.

Entretien périodique et réglage



1. Tendeur de chaîne de transmission
2. Indicateur de position
3. Repères d'alignement

3. Serrer l'écrou d'axe, puis serrer les contre-écrous aux couples de serrage spécifiés.

Couples de serrage :

Écrou d'axe :

105 N·m (10.5 kgf·m, 77 lb·ft)

Contre-écrou :

16 N·m (1.6 kgf·m, 12 lb·ft)

4. S'assurer que les excentriques de réglage de la chaîne de transmission sont réglés de la même façon, que la tension de chaîne de transmission est correcte, et que la chaîne se déplace sans accroc.

FAU23026

Nettoyage et graissage de la chaîne de transmission

Il faut nettoyer et lubrifier la chaîne de transmission aux fréquences spécifiées dans le tableau des entretiens et graissages périodiques, sinon elle s'usera rapidement, surtout lors de la conduite dans les régions humides ou poussiéreuses. Entretien de la chaîne de transmission comme suit.

FCA10584

ATTENTION

Il faut lubrifier la chaîne de transmission après avoir lavé la moto et après avoir roulé sous la pluie ou des surfaces mouillées.

1. Laver la chaîne à l'aide de pétrole et d'une petite brosse à poils doux.
ATTENTION : Ne pas nettoyer la chaîne de transmission à la vapeur, au jet à forte pression ou à l'aide de dissolvants inappropriés, car cela endommagerait ses joints toriques.

[FCA11122]

2. Essuyer soigneusement la chaîne.
3. Lubrifier abondamment la chaîne avec un lubrifiant spécial pour chaîne à joints toriques. **ATTENTION : Ne pas utiliser de l'huile moteur ni tout autre lubrifiant, car ceux-ci pour-**

raient contenir des additifs qui endommageraient les joints toriques de la chaîne de transmission. [FCA11112]

Contrôle et lubrification des câbles

FAU23098

Il faut contrôler le fonctionnement et l'état de tous les câbles de commande avant chaque départ. Il faut en outre lubrifier les câbles et leurs extrémités quand nécessaire. Si un câble est endommagé ou si son fonctionnement est dur, le faire contrôler et remplacer, si nécessaire, par un concessionnaire Yamaha. **AVERTISSEMENT ! Veiller à ce que les gaines de câble et les logements de câble soient en bon état, sans quoi les câbles vont rouiller rapidement, ce qui risquerait d'empêcher leur bon fonctionnement. Remplacer tout câble endommagé dès que possible afin d'éviter un accident.** [FWA10712]

Lubrifiant recommandé :

Lubrifiant Yamaha pour câbles ou autre lubrifiant approprié

Contrôle et lubrification de la poignée et du câble des gaz

FAU23115

Contrôler le fonctionnement de la poignée des gaz avant chaque départ. Il convient en outre de faire lubrifier le câble par un concessionnaire Yamaha aux fréquences spécifiées dans le tableau des entretiens et graissages périodiques.

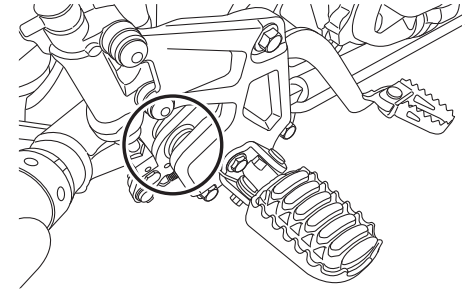
Le câble des gaz est équipé d'un cache en caoutchouc. S'assurer que le cache est correctement en place. Le cache n'empêche pas parfaitement la pénétration d'eau, même lorsqu'il est monté correctement. Il convient donc de veiller à ne pas verser directement de l'eau sur le cache ou le câble lors du lavage du véhicule. En cas d'encrassement, essuyer le câble ou le cache avec un chiffon humide.

Contrôle et lubrification de la pédale de frein et du sélecteur

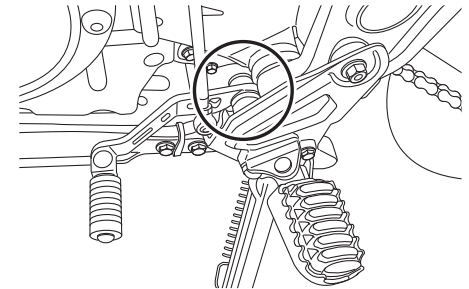
FAU44276

Contrôler le fonctionnement de la pédale de frein et du sélecteur avant chaque départ et lubrifier les articulations quand nécessaire.

Pédale de frein



Sélecteur au pied



Entretien périodique et réglage

Lubrifiant recommandé :

Graisse à base de savon au lithium

FAU23144

Contrôle et lubrification des leviers de frein et d'embrayage

Contrôler le fonctionnement des leviers de frein et d'embrayage avant chaque départ et lubrifier les articulations de levier quand nécessaire.

Lubrifiants recommandés :

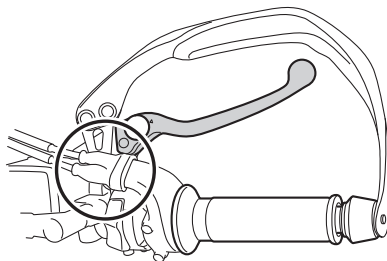
Levier de frein :

Graisse silicone

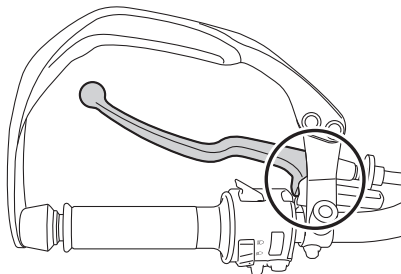
Levier d'embrayage :

Graisse à base de savon au lithium

Levier de frein

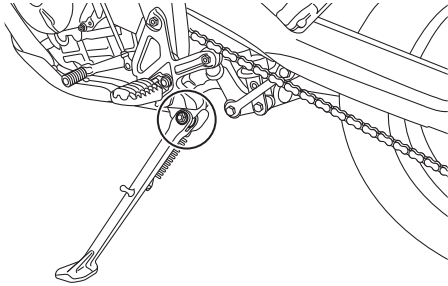


Levier d'embrayage



Contrôle et lubrification de la béquille latérale

FAU23203



Contrôler le fonctionnement de la béquille latérale avant chaque départ et lubrifier son articulation et les points de contact des surfaces métalliques quand nécessaire.

FWA10732

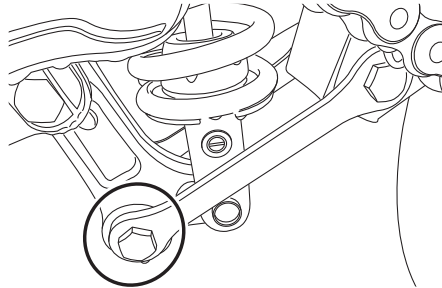
⚠ AVERTISSEMENT

Si la béquille latérale ne se déploie et ne se replie pas en douceur, la faire contrôler et, si nécessaire, réparer par un concessionnaire Yamaha. Une béquille latérale déployée risque de toucher le sol et de distraire le pilote, qui pourrait perdre le contrôle du véhicule.

Lubrifiant recommandé :
Graisse à base de savon au lithium

Lubrification de la suspension arrière

FAU23252

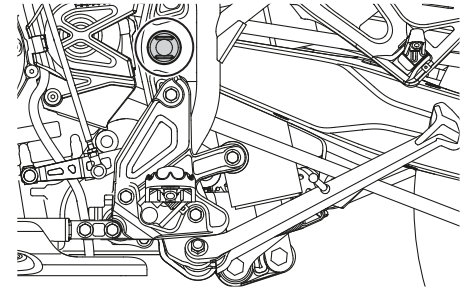


Faire lubrifier les articulations de la suspension arrière par un concessionnaire Yamaha aux fréquences spécifiées dans le tableau des entretiens et graissages périodiques.

Lubrifiant recommandé :
Graisse à base de savon au lithium

Lubrification des pivots du bras oscillant

FAUM1653



Faire contrôler les pivots du bras oscillant par un bras oscillant aux fréquences spécifiées dans le tableau des entretiens et graissages périodiques.

Lubrifiant recommandé :
Graisse à base de savon au lithium

Entretien périodique et réglage

FAU23273

Contrôle de la fourche

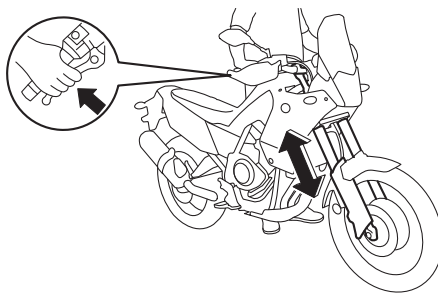
Il faut contrôler l'état et le fonctionnement de la fourche en procédant comme suit aux fréquences spécifiées dans le tableau des entretiens et graissages périodiques.

Contrôle de l'état général

S'assurer que les tubes plongeurs ne sont ni griffés ni endommagés et que les fuites d'huile ne sont pas importantes.

Contrôle du fonctionnement

1. Placer le véhicule sur un plan horizontal et veiller à ce qu'il soit dressé à la verticale. **AVERTISSEMENT ! Pour éviter les accidents corporels, caler solidement le véhicule pour qu'il ne puisse se renverser.** [FWA10752]
2. Tout en actionnant le frein avant, appuyer fermement à plusieurs reprises sur le guidon afin de contrôler si la fourche se comprime et se détend en douceur.



FCA10591

ATTENTION

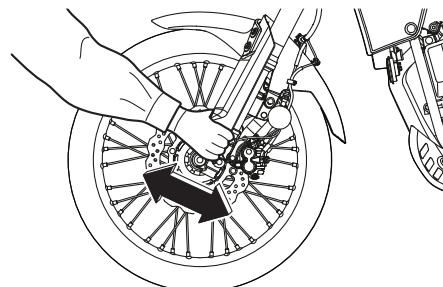
Si la fourche est endommagée ou si elle ne fonctionne pas en douceur, la faire contrôler et, si nécessaire, réparer par un concessionnaire Yamaha.

FAU23285

Contrôle de la direction

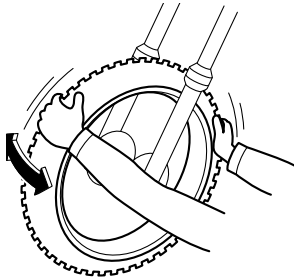
Des roulements de direction usés ou desserrés peuvent représenter un danger. Il convient dès lors de vérifier le fonctionnement de la direction en procédant comme suit aux fréquences spécifiées dans le tableau des entretiens et graissages périodiques.

1. Soulever la roue avant. (Voir page 6-36.) **AVERTISSEMENT ! Pour éviter les accidents corporels, caler solidement le véhicule pour qu'il ne puisse se renverser.** [FWA10752]
2. Maintenir la base des bras de fourche et essayer de les déplacer vers l'avant et l'arrière. Si un jeu quelconque est ressenti, faire contrôler et, si nécessaire, réparer la direction par un concessionnaire Yamaha.



Contrôle des roulements de roue

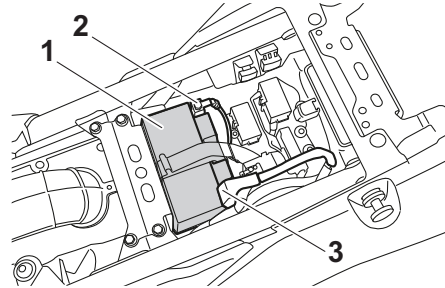
FAU23292



Contrôler les roulements de roue avant et arrière aux fréquences spécifiées dans le tableau des entretiens et graissages périodiques. Si le moyeu de roue a du jeu ou si la roue ne tourne pas régulièrement, faire contrôler les roulements de roue par un concessionnaire Yamaha.

Batterie

FAU50212



1. Batterie
2. Câble négatif de batterie (noir)
3. Câble positif de batterie (rouge)

La batterie se trouve sous la selle du pilote. (Voir page 3-20.)

La batterie de ce véhicule est de type plomb-acide à régulation par soupape (VRLA). Il n'est pas nécessaire de contrôler le niveau d'électrolyte ni d'ajouter de l'eau distillée. Il convient toutefois de vérifier la connexion des câbles de batterie et de resserrer, si nécessaire.

FWA10761

⚠ AVERTISSEMENT

- **L'électrolyte de batterie est extrêmement toxique, car l'acide sulfurique qu'il contient peut causer de graves brûlures. Éviter tout contact d'électrolyte avec la peau, les yeux**

ou les vêtements et toujours se protéger les yeux lors de travaux à proximité d'une batterie. En cas de contact avec de l'électrolyte, effectuer les PREMIERS SOINS suivants.

- **EXTERNE** : rincer abondamment à l'eau courante.
- **INTERNE** : boire beaucoup d'eau ou de lait et consulter immédiatement un médecin.
- **YEUX** : rincer à l'eau courante pendant 15 minutes et consulter rapidement un médecin.
- **Les batteries produisent de l'hydrogène, un gaz inflammable. Éloigner la batterie des étincelles, flammes, cigarettes, etc., et toujours veiller à bien ventiler la pièce où l'on recharge une batterie, si la charge est effectuée dans un endroit clos.**
- **TENIR TOUTE BATTERIE HORS DE PORTÉE DES ENFANTS.**

Charge de la batterie

Confier la charge de la batterie à un concessionnaire Yamaha dès que possible si elle semble être déchargée. Ne pas oublier qu'une batterie se décharge plus rapidement si le véhicule est équipé d'accessoires électriques.

Entretien périodique et réglage

FCA16522

ATTENTION

Recourir à un chargeur spécial à tension constante pour charger les batteries de type plomb-acide à régulation par sou-pape (VRLA). Le recours à un chargeur de batterie conventionnel endommagerait la batterie.

Entreposage de la batterie

1. Quand le véhicule est remis pendant un mois ou plus, déposer la batterie, la recharger complètement et la ranger dans un endroit frais et sec.

ATTENTION : Avant de déposer la batterie, s'assurer de désactiver le contacteur à clé, puis débrancher le câble négatif avant de débrancher le câble positif. [FCA16304]

2. Quand la batterie est remise pour plus de deux mois, il convient de la contrôler au moins une fois par mois et de la recharger quand nécessaire.
3. Charger la batterie au maximum avant de la remonter sur le véhicule.

ATTENTION : Avant de reposer la batterie, s'assurer de désactiver le contacteur à clé, puis brancher le câble positif avant de brancher le câble négatif. [FCA16842]

4. Après avoir remonté la batterie, toujours veiller à connecter correctement ses câbles aux bornes.

FCA16531

ATTENTION

Toujours veiller à ce que la batterie soit chargée. Remiser une batterie déchargée risque de l'endommager de façon irréversible.

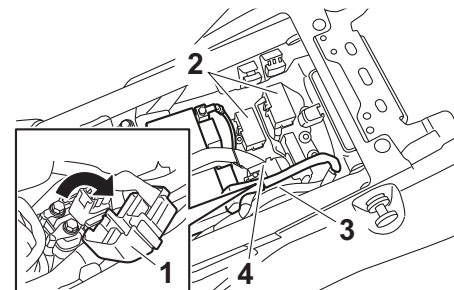
FAU59872

Remplacement des fusibles

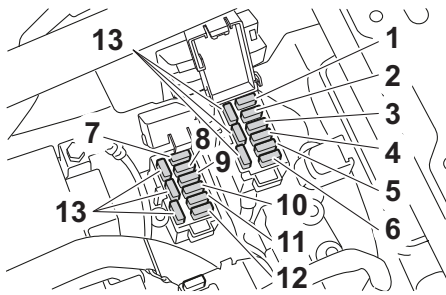
Le fusible principal et les boîtiers à fusibles, qui contiennent les fusibles protégeant les divers circuits, se trouvent sous la selle du pilote. (Voir page 3-20.)

N.B.

Pour accéder au fusible principal, déposer le couvercle du relais de démarreur comme illustré.



1. Cache du relais de démarreur
2. Boîtier à fusibles
3. Fusible principal de rechange
4. Fusible principal



1. Fusible du solénoïde d'ABS
2. Fusible du moteur ABS
3. Fusible des feux de stationnement
4. Fusible accessoire
5. Fusible pour accessoire
6. Fusible du bloc de commande ABS
7. Fusible d'allumage
8. Fusible du système de signalisation
9. Fusible de phare
10. Fusible du système d'injection de carburant
11. Fusible de sauvegarde (montre et immobilisateur antivol)
12. Fusible du moteur du ventilateur de radiateur
13. Fusible de rechange

Si un fusible est grillé, le remplacer comme suit.

1. Tourner la clé de contact sur "OFF" et éteindre le circuit électrique concerné.

2. Déposer le fusible grillé et le remplacer par un fusible neuf de l'intensité spécifiée. **AVERTISSEMENT ! Ne pas utiliser de fusible de calibre supérieur à celui recommandé afin d'éviter de gravement endommager l'installation électrique, voire de provoquer un incendie.** [FWA15132]

Fusibles spécifiés :

- Fusible principal: 30.0 A
- Fusible auxiliaire: 2.0 A
- Fusible de phare: 10.0 A
- Fusible du système de signalisation: 7.5 A
- Fusible d'allumage: 10.0 A
- Fusible des feux de stationnement: 7.5 A
- Fusible du moteur du ventilateur de radiateur: 10.0 A
- Fusible du moteur ABS: 30.0 A
- Fusible du solénoïde d'ABS: 20.0 A
- Fusible du système d'injection de carburant: 10.0 A
- Fusible du bloc de commande ABS: 7.5 A
- Fusible de sauvegarde: 7.5 A

3. Tourner la clé de contact sur "ON" et allumer le circuit électrique concerné afin de vérifier si le dispositif électrique fonctionne.

Entretien périodique et réglage

4. Si le fusible neuf grille immédiatement, faire contrôler l'installation électrique par un concessionnaire Yamaha.

Éclairage du véhicule

Ce modèle est équipé de feux à LED pour les phares, les veilleuses et le feu arrière/stop. Si un feu ne s'allume pas, vérifier le fusible et faire contrôler le véhicule par un concessionnaire Yamaha.

FAUN2261

FCA16581

ATTENTION

Ne pas coller de pellicules colorées ni autres adhésifs sur la lentille du phare.

FAU24182

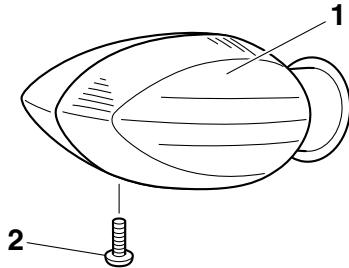
Feu arrière/stop

Le feu arrière/stop est équipé d'une DEL. Si le feu arrière/stop ne s'allume pas, le faire contrôler par un concessionnaire Yamaha.

FAU24205

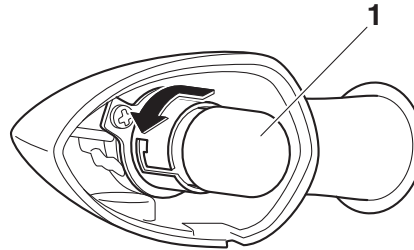
Remplacement d'une ampoule de clignotant

1. Retirer la lentille du clignotant après avoir retiré la vis.



1. Lentille du clignotant
2. Vis

2. Retirer l'ampoule grillée en l'enfonçant et en la tournant dans le sens inverse des aiguilles d'une montre.



1. Ampoule de clignotant

3. Monter une ampoule neuve dans la douille, l'enfoncer et la tourner à fond dans le sens des aiguilles d'une montre.
4. Remettre la lentille en place et la fixer à l'aide de la vis. **ATTENTION : Ne pas serrer la vis à l'excès afin de ne pas risquer de casser la lentille.**

[FCA11192]

FAU24331

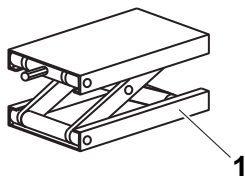
Éclairage de la plaque d'immatriculation

Si l'éclairage de la plaque d'immatriculation ne s'allume pas, faire contrôler le circuit électrique ou faire remplacer l'ampoule par un concessionnaire Yamaha.

Entretien périodique et réglage

Soutien de la moto

FAUM4210



1. Cric pour moto

6

Ce modèle n'étant pas équipé d'une béquille centrale, utiliser un cric pour moto avant de démonter la roue avant ou arrière ou d'effectuer tout autre travail qui requiert de redresser la moto à la verticale.

Pour surélever le véhicule

1. Déposer le carénage A. (Voir page 6-10.)
2. Si nécessaire, insérez une pièce de bois entre le cric pour moto et le carter moteur. Soulever le véhicule suffisamment pour que les roues ne touchent plus le sol. **ATTENTION : Ne pas soulever la moto par le dessous de sa plaque de protection ou par les sous-éléments du cadre.** [FCAM1190]

3. S'assurer que le véhicule est stable et à l'horizontale avant de commencer l'entretien.

FAU25872

Diagnostic de pannes

Bien que les véhicules Yamaha subissent une inspection rigoureuse à la sortie d'usine, une panne peut toujours survenir. Toute défaillance des systèmes d'alimentation, de compression ou d'allumage, par exemple, peut entraîner des problèmes de démarrage et une perte de puissance.

Les schémas de diagnostic de pannes ci-après permettent d'effectuer rapidement et en toute facilité le contrôle de ces pièces essentielles. Si une réparation quelconque est requise, confier la moto à un concessionnaire Yamaha, car ses techniciens qualifiés disposent des connaissances, du savoir-faire et des outils nécessaires à son entretien adéquat.

Pour tout remplacement, utiliser exclusivement des pièces Yamaha d'origine. En effet, les pièces d'autres marques peuvent sembler identiques, mais elles sont souvent de moindre qualité. Ces pièces s'useront donc plus rapidement et leur utilisation pourrait entraîner des réparations onéreuses.

FWA15142

AVERTISSEMENT

Lors de la vérification du circuit d'alimentation, ne pas fumer, et s'assurer de l'absence de flammes nues ou d'étin-

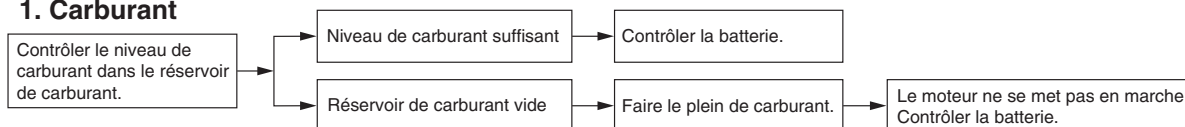
celles à proximité, y compris de veilleuses de chauffe-eau ou de chaudières. L'essence et les vapeurs d'essence peuvent s'enflammer ou exploser, et provoquer des blessures et des dommages matériels graves.

Entretien périodique et réglage

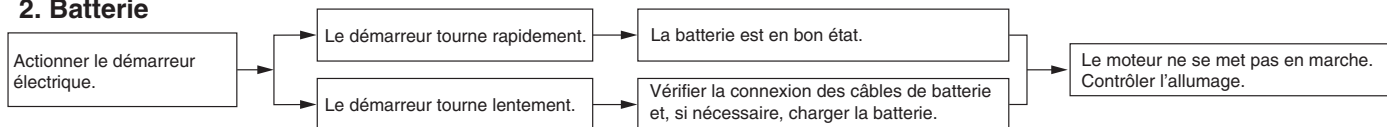
FAU86350

Tableau de recherche des pannes

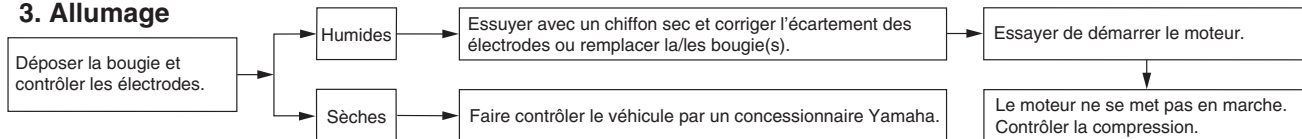
1. Carburant



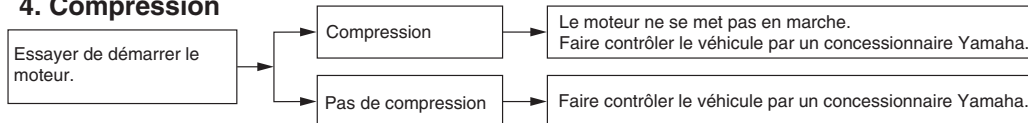
2. Batterie



3. Allumage



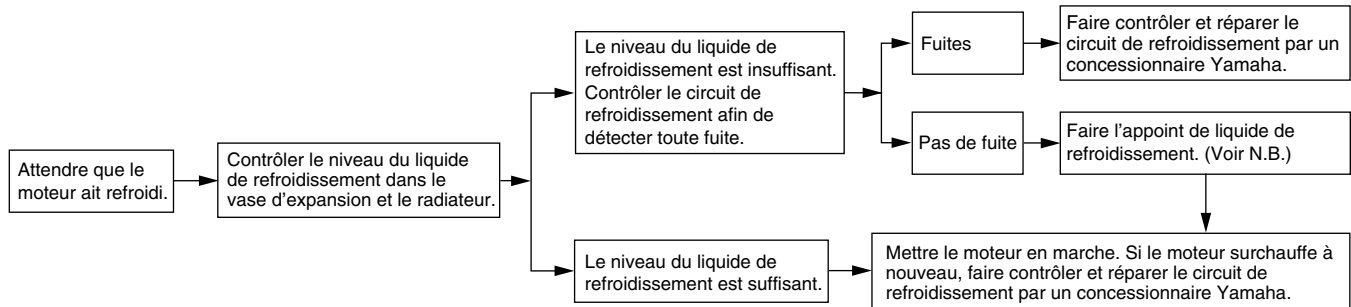
4. Compression



Surchauffe du moteur

AVERTISSEMENT

- Ne pas enlever le bouchon du radiateur quand le moteur et le radiateur sont chauds. Du liquide chaud et de la vapeur risquent de jaillir sous forte pression et de provoquer des brûlures. Veiller à attendre que le moteur ait refroidi.
- Disposer un chiffon épais ou une serviette sur le bouchon du radiateur, puis le tourner lentement dans le sens inverse des aiguilles d'une montre jusqu'au point de détente afin de faire tomber la pression résiduelle. Une fois que le sifflement s'est arrêté, appuyer sur le bouchon tout en le tournant dans le sens inverse des aiguilles d'une montre, puis l'enlever.



N.B.

Si du liquide de refroidissement n'est pas disponible, on peut utiliser de l'eau du robinet, à condition de la remplacer dès que possible par le liquide de refroidissement recommandé.

Remarque concernant les pièces de couleur mate

FAU37834

FCA15193

ATTENTION

Certains modèles sont équipés de pièces à finition mate. Demander conseil à un concessionnaire Yamaha au sujet des produits d'entretien à utiliser avant de procéder au nettoyage du véhicule. L'emploi de brosses, de produits chimiques mordants ou de détachants griffera ou endommagera la surface de ces pièces. Il convient également de ne pas enduire les pièces à finition mate de cire.

7

Entretien

FAU83443

Un nettoyage fréquent et minutieux du véhicule améliorera non seulement son apparence, mais également ses performances générales ainsi que la durée de vie utile de nombreux composants. Le lavage, le nettoyage et le polissage du véhicule vous donneront également l'occasion d'inspecter plus fréquemment son état. Veiller à laver le véhicule après avoir roulé sous la pluie ou près de la mer, car le sel est corrosif pour les métaux.

N.B.

- Il est possible que du sel soit épandu sur les routes des régions à fortes chutes de neige pour faire fondre la neige ou le verglas. Ce sel peut rester sur les routes jusqu'au printemps ; veiller donc à laver le dessous et les parties du châssis après avoir roulé dans ces régions.
- Les produits d'entretien Yamaha d'origine sont vendus sous la marque YAMALUBE sur de nombreux marchés dans le monde.
- Consulter votre concessionnaire Yamaha pour des conseils de nettoyage supplémentaires.

FCA26280

ATTENTION

Un nettoyage incorrect peut provoquer des dommages à la fois esthétiques et mécaniques. Ne pas utiliser :

- de nettoyeurs à haute pression ou à jet de vapeur. Un nettoyage à une pression excessive peut entraîner des infiltrations d'eau et la détérioration des roulements de roue, des freins, des joints de transmission et des composants électriques. Éviter d'appliquer des détergents à haute pression tels que ceux qui sont disponibles dans les stations de lavage automatiques.
- des produits chimiques abrasifs dont les nettoyants pour jantes à haute teneur en acide, surtout sur les jantes en magnésium ou les roues à rayons.
- des produits chimiques décapants, des nettoyants abrasifs à base de mélange, ou encore de la cire sur des pièces aux finitions mates. Les brosses peuvent rayer ou endommager les finitions mates ; utiliser une éponge douce ou un chiffon uniquement.

- des chiffons, éponges ou brosses ayant été en contact avec des produits nettoyants abrasifs ou des produits chimiques agressifs comme les dissolvants, l'essence, les produits antirouille, le liquide de frein ou l'antigel, etc.

Avant le lavage

1. Garer le véhicule à l'abri de la lumière directe du soleil, puis le laisser refroidir. Cela aidera à éviter les taches d'eau.
2. S'assurer que tous les bouchons, couvercles, coupleurs électriques et connecteurs sont bien installés.
3. Couvrir l'extrémité du pot d'échappement à l'aide d'un sac en plastique et d'un ruban élastique solide.
4. Pré-tremper les taches tenaces comme les insectes ou les excréments d'oiseaux avec une serviette humide pendant quelques minutes.
5. Retirez les débris de route et les taches d'huile à l'aide d'un produit dégraissant de qualité et d'une brosse à poils en plastique ou d'une éponge.
ATTENTION : Ne pas utiliser de dégraissant sur les zones qui doivent être lubrifiées, comme les joints

d'étanchéité, les joints et les axes de roue. Suivre les instructions des produits. [FCA26290]

Lavage

1. Rincer toute trace de dégraissant et vaporiser de l'eau sur le véhicule avec un tuyau d'arrosage. Pour ce faire, ne pas exercer de pression excessive. Éviter de pulvériser de l'eau directement dans le pot d'échappement, le tableau de bord, l'entrée d'air ou d'autres zones intérieures telles que les compartiments de rangement sous la selle.
2. Laver le véhicule à l'aide d'un détergent de type automobile de qualité mélangé à de l'eau froide et d'une serviette ou d'une éponge douce et propre. Utiliser une vieille brosse à dents ou une brosse à poils en plastique pour les endroits difficiles d'accès.
ATTENTION : Utiliser de l'eau froide si le véhicule a été exposé au sel. L'eau chaude augmente les propriétés corrosives du sel. [FCA26301]
3. Pour les véhicules équipés d'un pare-brise : Nettoyer le pare-brise avec une serviette ou une éponge douce imbibée d'eau et d'un détergent à pH neutre. Le cas échéant, utiliser un po-

lisseur ou un nettoyant pare-brise pour motos de haute qualité.
ATTENTION : Ne jamais utiliser de produits chimiques agressifs pour nettoyer le pare-brise. De plus, certains produits de nettoyage pour le plastique peuvent rayer le pare-brise. Il convient donc de tester tous les produits de nettoyage avant de les utiliser systématiquement. [FCA26310]

4. Rincer abondamment à l'eau claire. Veiller à éliminer tous les résidus de détergent, car ils peuvent être nocifs pour les pièces en plastique.

Après le lavage

1. Sécher le véhicule avec une peau de chamois ou une serviette absorbante, de préférence un tissu éponge microfibre.
2. Pour les modèles équipés d'une chaîne de transmission : Séchez la chaîne de transmission puis lubrifiez-la pour prévenir l'apparition de rouille.
3. Frotter les pièces en chrome, en aluminium ou en acier inoxydable à l'aide d'un produit d'entretien pour chrome. Cela permettra souvent d'éliminer des

Soin et remisage de la moto

systèmes d'échappement en acier inoxydable les décolorations dues à la chaleur.

- Appliquer un spray de protection anti-corrosion sur toutes les pièces métalliques, y compris les surfaces chromées ou nickelées.
- AVERTISSEMENT ! Ne pas appliquer de silicone ni d'huile en spray sur les sièges, les poignées, les repose-pieds en caoutchouc ou les bandes de roulement des pneus. Ces pièces deviendraient glissantes, ce qui pourrait provoquer une perte de contrôle. Nettoyer soigneusement la surface de ces éléments avant d'utiliser le véhicule.**

[FWA20650]

- Traiter les pièces en caoutchouc, vinyle et plastique non peintes avec un produit d'entretien approprié.
- Retoucher les griffes et légers coups occasionnés par les gravillons, etc.
- Cirer toutes les surfaces peintes avec une cire non abrasive ou utiliser un spray de finition pour moto.
- Une fois le nettoyage terminé, démarrer le moteur et le laisser tourner au ralenti pendant plusieurs minutes pour aider à sécher l'humidité restante.

- Si la lentille de phare s'est embuée, démarrer le moteur et allumer le phare pour aider à éliminer l'humidité.
- Veiller à ce que le véhicule soit parfaitement sec avant de le remettre ou de le couvrir.

FCA26320

ATTENTION

- Ne pas appliquer de cire sur les pièces en caoutchouc ou en plastique non peintes.
- Ne pas utiliser de produits de polissage abrasifs, car ceux-ci attaquent la peinture.
- Faire preuve de modération lors de l'application de cire et de produits en spray. Essuyer l'excédent après chaque application.

FWA20660

AVERTISSEMENT

Des impuretés restant sur les freins ou les pneus peuvent provoquer une perte de contrôle.

- Vérifier qu'il n'y a ni lubrifiant ni cire sur les freins ou les pneus.
- Si nécessaire, laver les pneus à l'eau savonneuse chaude.

- Le cas échéant, nettoyer les disques et les plaquettes de frein à l'aide de nettoyeur freins ou d'acétone.
- Avant de conduire à vitesse élevée, effectuer un test de conduite afin de vérifier le freinage et la prise de virages.

Remisage

Toujours remiser le véhicule dans un endroit sec et tempéré. Si nécessaire, le protéger contre la poussière à l'aide d'une housse poreuse. S'assurer que le moteur et le système d'échappement ont refroidi avant de couvrir le véhicule. Si le véhicule est souvent inutilisé pendant plusieurs semaines, il est recommandé d'utiliser un stabilisateur de carburant de qualité après chaque ravitaillement en carburant.

FAU83472

FCA21170

ATTENTION

- **Entreposer le véhicule dans un endroit mal aéré ou le recouvrir d'une bâche alors qu'il est mouillé provoqueront des infiltrations et de la rouille.**
- **Afin de prévenir la rouille, éviter l'entreposage dans des caves humides, des étables (en raison de la présence d'ammoniaque) et à proximité de produits chimiques.**

Remisage de longue durée

Avant de remiser le véhicule pendant une longue durée (60 jours ou plus) :

1. Effectuer toutes les réparations nécessaires et tout entretien en suspens.

2. Suivre toutes les instructions de la section Soins de ce chapitre.
3. Faire le plein de carburant, en ajoutant un stabilisateur de carburant conformément au mode d'emploi du produit. Faire tourner le moteur pendant 5 minutes afin de distribuer le carburant traité dans le circuit d'alimentation.
4. Pour les véhicules équipés d'un robinet de carburant : Tourner la manette du robinet de carburant à la position d'arrêt.
5. Pour les véhicules équipés d'un carburateur : Pour éviter l'accumulation de dépôts de carburant, vidanger dans un récipient propre le carburant contenu dans la cuve à niveau constant du carburateur. Resserrer le boulon de vidange et verser de nouveau le carburant dans le réservoir.
6. Utiliser une huile à brumiser de qualité conformément aux instructions du produit pour protéger les composants internes du moteur contre la corrosion. En l'absence d'huile à brumiser, procéder comme suit pour chaque cylindre.
 - a. Retirer le capuchon de bougie et déposer la bougie.
 - b. Verser une cuillerée à café d'huile moteur dans l'orifice de bougie.
 - c. Remonter le capuchon de bougie sur la bougie et placer cette dernière sur la culasse de sorte que ses électrodes soient mises à la masse. (Cette technique permettra de limiter la production d'étincelles à l'étape suivante.)
 - d. Faire tourner le moteur à plusieurs reprises à l'aide du démarreur. (Ceci permet de répartir l'huile sur la paroi du cylindre.)
AVERTISSEMENT ! Avant de faire tourner le moteur, veiller à mettre les électrodes de bougie à la masse afin d'éviter la production d'étincelles, car celles-ci pourraient être à l'origine de dégâts et de brûlures. [FWA10952]
 - e. Retirer le capuchon de la bougie, installer cette dernière et monter ensuite le capuchon.
7. Lubrifier tous les câbles de commande, les pivots, les leviers et les pédales, ainsi que la béquille latérale et la béquille centrale (le cas échéant).
8. Vérifier et régler la pression de gonflage des pneus, puis élever le véhicule de sorte qu'aucune de ses roues ne repose sur le sol. S'il n'est pas possible d'élever les roues, les tourner

Soin et remisage de la moto

quelque peu une fois par mois de sorte que les pneus ne se détériorent pas en un point précis.

9. Recouvrir la sortie du pot d'échappement à l'aide d'un sachet en plastique afin d'éviter toute infiltration d'eau.
10. Retirer la batterie et la charger entièrement, ou brancher un chargeur d'entretien afin de conserver une charge optimale de la batterie. **ATTENTION : Vérifier que la batterie et son chargeur sont compatibles. Ne pas recharger une batterie VRLA à l'aide d'un chargeur conventionnel.** [FCA26330]

N.B.

- En cas de retrait de la batterie, la charger une fois par mois et l'entreposer dans un endroit tempéré entre 0 et 30 °C (32 et 90 °F).
 - Pour plus d'informations sur le chargement et l'entreposage de la batterie, voir la page 6-31.
-

Dimensions:

- Longueur hors tout:
2370 mm (93.3 in)
- Largeur hors tout:
905 mm (35.6 in)
- Hauteur hors tout:
1455 mm (57.3 in)
- Hauteur de la selle:
875 mm (34.4 in)
- Empattement:
1595 mm (62.8 in)
- Garde au sol:
240 mm (9.45 in)
- Rayon de braquage minimum:
2.8 m (9.47 ft)

Poids:

- Poids à vide:
204 kg (450 lb)

Moteur:

- Cycle de combustion:
4 temps
- Circuit de refroidissement:
Refroidissement liquide
- Dispositif de commande des soupapes:
Double ACT
- Disposition du ou des cylindres:
En ligne
- Nombre de cylindres:
Bicylindre
- Cylindrée:
689 cm³
- Alésage × course:
80.0 × 68.6 mm (3.15 × 2.70 in)

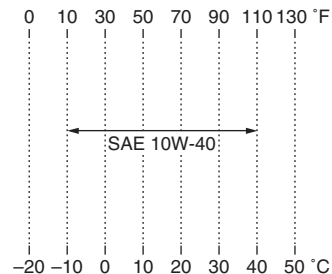
- Système de démarrage:
Démarreur électrique

Huile moteur:

- Marque recommandée :



- Viscosités SAE:
10W-40



- Classification d'huile moteur recommandée:
API Service de type SG et au-delà, norme
JASO MA

- Quantité d'huile moteur:
Sans remplacement de la cartouche du
filtre à huile:
2.30 L (2.43 US qt, 2.02 Imp.qt)
Avec remplacement de la cartouche du
filtre à huile:
2.60 L (2.75 US qt, 2.29 Imp.qt)

Quantité de liquide de refroidissement:

- Vase d'expansion (jusqu'au repère de niveau maximum):
0.25 L (0.26 US qt, 0.22 Imp.qt)
- Radiateur (circuit compris):
1.60 L (1.69 US qt, 1.41 Imp.qt)

Carburant:

- Carburant recommandé :
Essence sans plomb (E10 acceptable)
- Indice d'octane (RON) :
95
- Capacité du réservoir:
16 L (4.2 US gal, 3.5 Imp.gal)
- Quantité de la réserve:
4.3 L (1.14 US gal, 0.95 Imp.gal)

Injection de carburant:

- Corps de papillon d'accélération:
Repère d'identification:
1WS1 10

Transmission:

- Rapport de démultiplication:
1^{re}:
2.846 (37/13)
2^e:
2.125 (34/16)
3^e:
1.632 (31/19)
4^e:
1.300 (26/20)
5^e:
1.091 (24/22)
6^e:
0.964 (27/28)

Caractéristiques

Pneu avant:

Type:

Avec chambre

Taille:

90/90 - 21 M/C 54V M+S

Fabricant/modèle:

PIRELLI/SCORPION RALLY STR A

Pneu arrière:

Type:

Avec chambre

Taille:

150/70 R18 M/C 70V M+S

Fabricant/modèle:

PIRELLI/SCORPION RALLY STR

Charge:

Charge maximale:

190 kg (419 lb)

(Poids total du pilote, du passager, du chargement et des accessoires)

Frein avant:

Type:

Frein hydraulique à double disque

Frein arrière:

Type:

Frein hydraulique monodisque

Suspension avant:

Type:

Fourche télescopique

Suspension arrière:

Type:

Bras oscillant (suspension à liaison)

Partie électrique:

Tension du système électrique:

12 V

Batterie:

Modèle:

YTZ10S

Voltage, capacité:

12 V, 8.6 Ah (10 HR)

Puissance d'ampoule:

Phare:

LED

Stop/feu arrière:

LED

Clignotant avant:

10.0 W × 2

Clignotant arrière:

10.0 W × 2

Veilleuse:

LED

Éclairage de la plaque d'immatriculation:

5.0 W × 1

Numéros d'identification

FAU53562

Notez le numéro d'identification du véhicule, le numéro de série du moteur et les codes figurant sur l'étiquette de modèle dans les espaces prévus ci-dessous. Ces numéros d'identification sont nécessaires à l'enregistrement du véhicule auprès des autorités locales et à la commande de pièces détachées auprès d'un concessionnaire Yamaha.

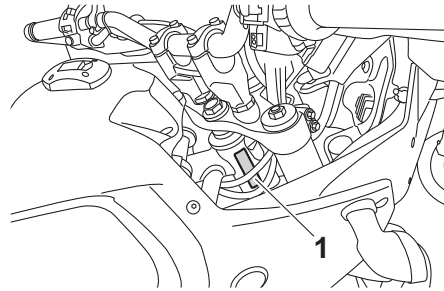
NUMÉRO D'IDENTIFICATION DU VÉHICULE :

NUMÉRO DE SÉRIE DU MOTEUR :

RENSEIGNEMENTS FOURNIS SUR L'ÉTIQUETTE DU MODÈLE :

Numéro d'identification du véhicule

FAU26401



1. Numéro d'identification du véhicule

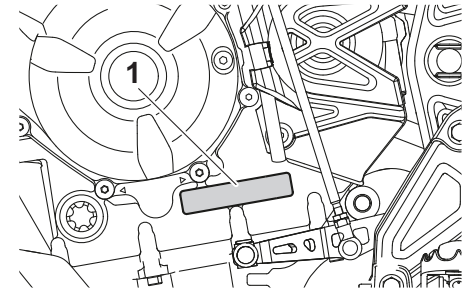
Le numéro d'identification du véhicule est poinçonné sur le tube de direction. Inscrive ce numéro à l'endroit prévu.

N.B. _____

Le numéro d'identification du véhicule sert à identifier la moto et, selon les pays, est requis lors de son immatriculation.

Numéro de série du moteur

FAU26442

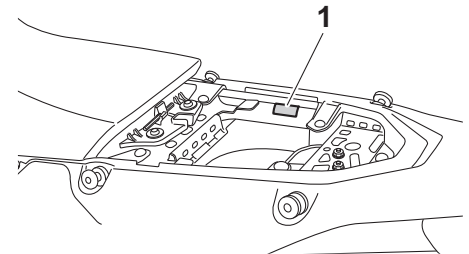


1. Numéro de série du moteur

Le numéro de série du moteur est poinçonné sur le carter moteur.

Étiquette des codes du modèle

FAU26521



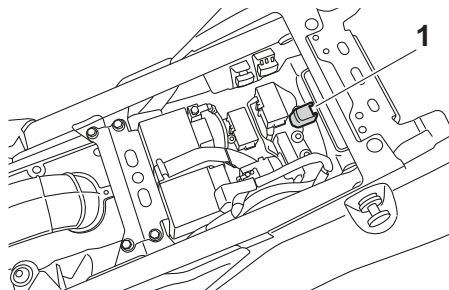
1. Étiquette des codes du modèle

Renseignements complémentaires

L'étiquette des codes du modèle est collée sur le cadre, sous la selle du passager. (Voir page 3-20.) Inscrire les renseignements repris sur cette étiquette dans l'espace prévu à cet effet. Ces renseignements seront nécessaires lors de la commande de pièces de rechange auprès d'un concessionnaire Yamaha.

Connecteur de diagnostic

FAU69910



1. Connecteur de diagnostic

Le connecteur de diagnostic est situé comme indiqué.

FAU85300

Enregistrement des données du véhicule

Le boîtier de commande électronique de ce modèle enregistre certaines données relatives au véhicule pour faciliter le diagnostic des dysfonctionnements et également à des fins de recherche, d'analyse statistique et développement.

Bien que les capteurs et les données enregistrées varient selon le modèle, les données principales sont les suivantes :

- État du véhicule et données de performances du moteur
- Données relatives à l'injection de carburant et aux émissions

Ces données ne sont téléchargées que lorsqu'un outil de diagnostic des pannes Yamaha spécial est fixé au véhicule, par exemple, lors de contrôles d'entretien ou de procédures de réparation.

Les données du véhicule téléchargées seront traitées de manière appropriée conformément à la politique de confidentialité suivante.

Politique de confidentialité

<https://www.yamaha-motor.eu/fr/privacy/privacy-policy.aspx>

Yamaha ne divulguera pas ces données à un tiers sauf dans les cas suivants. En outre, Yamaha peut fournir les données du véhicule à un sous-traitant afin d'externaliser les services relatifs à la manipulation des données du véhicule. Même dans ce cas, Yamaha demandera au sous-traitant de manipuler correctement les données du véhicule fournies et Yamaha traitera les données de manière appropriée.

- Avec l'accord du propriétaire du véhicule
- Lorsque la loi l'y oblige
- Pour utilisation par Yamaha dans le cadre d'un litige
- Lorsque les données ne concernent pas un véhicule individuel ni un propriétaire

- A**
Absorbeur de vapeurs d'essence6-11
Avertisseur, contacteur3-13
- B**
Batterie6-31
Béquille latérale3-28
Béquille latérale, contrôle et
lubrification6-29
Bloc de compteurs multifonctions3-5
Bougies, contrôle6-10
Bras oscillant, lubrification des
pivots6-29
- C**
Câbles, contrôle et lubrification6-27
Caractéristiques8-1
Carburant3-17
Carburant, économies5-4
Carénages, dépose et repose6-10
Chaîne de transmission, nettoyage et
graissage6-26
Chaîne de transmission, tension6-24
Clignotant, remplacement d'une
ampoule6-35
Clignotants, contacteur3-13
Combiné ressort-amortisseur,
réglage3-24
Connecteur de diagnostic9-2
Consignes de sécurité1-1
Contacteur à clé/serrure antivol3-2
Contacteur d'appel de phare3-13
Contacteurs à la poignée3-13
Contacteurs de feu stop6-22
Contacteur SELECT3-14
Coupe-circuit d'allumage3-29
- Coupe-circuit du moteur3-13
- D**
Démarrage du moteur5-2
Démarreur, contacteur3-14
Direction, contrôle6-30
Durite de trop-plein du réservoir de
carburant3-19
- E**
Éclairage de la plaque
d'immatriculation6-35
Éclairage du véhicule6-34
Élément du filtre à air et tube de
vidange, remplacement et
nettoyage6-16
Embrayage, réglage de la garde du
levier6-21
Emplacement des éléments2-1
Enregistrement des données,
véhicule9-2
Entretien7-1
Entretien du système de contrôle des
gaz d'échappement6-3
Entretien et graissages, périodiques6-5
Étiquette des codes du modèle9-1
- F**
Faisceau des phares, réglage3-21
Feu arrière/stop6-34
Feux de détresse, contacteur3-14
Fourche, contrôle6-30
Fourche, purge3-23
Fourche, réglage3-22
Frein, contrôle de la garde du levier6-21
Frein, pédale3-15
Fusibles, remplacement6-32
- G**
Garde-boue avant3-27
- H**
Huile moteur et cartouche du filtre à
huile6-12
- I**
Inverseur feu de route/feu de
croisement3-13
- J**
Jeu de soupape6-18
- L**
Lever de frein3-15
Lever d'embrayage3-14
Leviers de frein et d'embrayage,
contrôle et lubrification6-28
Liquide de frein, changement6-24
Liquide de frein, contrôle du niveau6-23
Liquide de refroidissement6-15
- M**
Moteur, numéro de série9-1
- N**
Numéros d'identification9-1
- P**
Pannes, diagnostic6-36
Passage de rapports5-3
Pédale de frein et sélecteur, contrôle
et lubrification6-27
Pièces de couleur mate7-1
Plaquettes de frein, contrôle6-22
Pneus6-18
Poignée des gaz, contrôle de la
garde6-18
Poignée et câble des gaz, contrôle et
lubrification6-27

Pot catalytique.....	3-20	V	
Prises CC.....	3-27	Véhicule, numéro d'identification.....	9-1
R		Y	
Remisage.....	7-4	Yamalube	6-15
Réservoir de carburant, bouchon.....	3-17		
Rodage du moteur.....	5-1		
Roues	6-20		
Roulements de roue, contrôle	6-31		
S			
Sélecteur au pied.....	3-15		
Selles	3-20		
Soutien de la moto	6-36		
Stationnement	5-4		
Supports de sangle de fixation des bagages	3-26		
Surchauffe du moteur.....	6-39		
Suspension arrière, lubrification.....	6-29		
Système ABS.....	3-16		
Système immobilisateur	3-1		
T			
Tableau de recherche des pannes	6-38		
Témoin d'alerte de la pression d'huile ...	3-3		
Témoin d'alerte de la température du liquide de refroidissement.....	3-4		
Témoin d'alerte de panne du moteur	3-4		
Témoin d'alerte du système ABS.....	3-4		
Témoin d'alerte du système ABS désactivé	3-4		
Témoin de feu de route	3-3		
Témoin du point mort	3-3		
Témoin du système antidémarrage.....	3-4		
Témoins des clignotants	3-3		
Témoins et témoins d'alerte	3-3		
Trousse de réparation	6-2		



MBK Industrie

Z.I. de Rouvroy 02100 Saint Quentin

SAS au capital de 14 000 000 €

R.C St-Quentin B 329 035 422

PRINTED IN FRANCE
2019.07 (F)