




MANUAL DO UTILIZADOR

YZF-R3

MOTOCICLO

 Leia atentamente este manual antes de utilizar este veículo.

YZF-R3A

BR5-F819D-P0



Leia atentamente este manual antes de utilizar este veículo. Se o veículo for vendido, este manual deve acompanhá-lo.

Bem-vindo ao mundo do motociclismo da Yamaha!

Como proprietário da YZF-R3A, está a beneficiar da vasta experiência da Yamaha e da mais recente tecnologia relativa ao design e fabrico de produtos de alta qualidade, as quais concederam à Yamaha uma reputação de fiabilidade.

Por favor leia atentamente este manual para que possa desfrutar de todas as vantagens da sua YZF-R3A. O Manual do Utilizador não só lhe dá instruções relativas ao funcionamento, inspeção e manutenção do seu motociclo, como também lhe indica como se proteger a si próprio e aos outros de problemas e ferimentos.

Além disso, as diversas sugestões apresentadas neste manual, ajudá-lo-ão a manter o seu motociclo nas melhores condições possíveis. Caso tenha quaisquer outras questões, não hesite em contactar o seu concessionário Yamaha.

A equipa da Yamaha deseja-lhe muitas viagens seguras e agradáveis. Por isso, nunca se esqueça de que a segurança é o fator mais importante!

A Yamaha procura continuamente desenvolver o design e a qualidade do produto. Consequentemente, embora este manual contenha as informações mais atuais disponíveis sobre o produto na altura da impressão, poderão existir ligeiras discrepâncias entre o seu motociclo e este manual. Se tiver qualquer questão sobre este manual, consulte um concessionário Yamaha.





Por favor leia este manual cuidadosamente e na totalidade antes de utilizar este motociclo.

Informações importantes do manual

PAU63350

As informações particularmente importantes são distinguidas neste manual pelas notas seguintes:

	Este é o símbolo de alerta de segurança. É usado para alertá-lo para potenciais perigos de ferimentos. Respeite todas as mensagens de segurança assinaladas com este símbolo para evitar possíveis ferimentos ou morte.
 AVISO	Um AVISO indica uma situação perigosa que, se não for evitada, pode resultar em morte ou ferimentos graves.
PRECAUÇÃO	Uma PRECAUÇÃO indica precauções especiais que devem ser adotadas para evitar danos no veículo ou outros danos materiais.
NOTA	Uma NOTA fornece informações importantes para esclarecer ou simplificar os procedimentos.

*O produto e as especificações estão sujeitos a alterações sem aviso prévio.

PAUN1180

YZF-R3A
MANUAL DO UTILIZADOR
©2017 PT Yamaha Indonesia Motor Manufacturing
1.^a edição, junho 2017
Reservados todos os direitos.
Qualquer reimpressão ou utilização não autorizada
sem o consentimento escrito da
PT Yamaha Indonesia Motor Manufacturing
está expressamente proibida.
Impresso na Holanda.

Informações relativas à segurança	1-1
--	-----

Descrição	2-1
Vista esquerda	2-1
Vista direita.....	2-2
Controlos e instrumentos.....	2-3

Funções dos controlos e instrumentos	3-1
---	-----

Interruptor principal/bloqueio da direção	3-1
Indicadores luminosos e luzes de advertência	3-2
Contador multifuncional	3-4
Interruptores do guiador	3-12
Alavanca da embraiagem.....	3-13
Pedal de mudança de velocidades.....	3-14
Alavanca do travão	3-14
Pedal do travão	3-15
ABS	3-15
Tampa do depósito de combustível	3-16
Combustível	3-17
Tubo de descarga do depósito de combustível	3-19
Conversor catalítico	3-19
Assentos	3-20
Suportes do capacete.....	3-21
Compartimento de armazenagem	3-22
Espelhos retrovisores.....	3-23
Ajuste do amortecedor.....	3-23
Prendedores da correia de bagagem.....	3-24
Descanso lateral.....	3-25
Sistema de corte do circuito de ignição	3-25

Para sua segurança – verificações prévias à utilização	4-1
---	-----

Utilização e questões importantes relativas à condução	5-1
---	-----

Colocação do motor em funcionamento.....	5-2
Mudança de velocidades.....	5-3
Rodagem do motor.....	5-4
Estacionamento	5-5

Manutenção periódica e ajustes	6-1
---	-----

Jogo de ferramentas do proprietário	6-2
Tabela de manutenção periódica para o sistema de controlo de emissões	6-3
Tabela de lubrificação e manutenção geral.....	6-5
Verificação das velas de ignição ...	6-9
Lata	6-10
Óleo do motor e cartucho do filtro de óleo.....	6-10
Refrigerante	6-13
Substituição do elemento do filtro de ar e limpeza do tubo de inspeção	6-15
Verificação da folga do punho do acelerador	6-17
Folga das válvulas	6-17
Pneus	6-18
Rodas de liga	6-20
Ajuste da folga da alavanca da embraiagem.....	6-20
Verificação da folga da alavanca do travão	6-22
Interruptores das luzes dos travões.....	6-22
Verificação das pastilhas dos travões da frente e de trás	6-23
Verificação do nível de líquido dos travões.....	6-24
Mudança do líquido dos travões.....	6-25
Folga da corrente de transmissão	6-25

Índice

Limpeza e lubrificação da corrente de transmissão	6-27	Especificações	8-1
Verificação e lubrificação dos cabos	6-28	Informações para o consumidor	9-1
Verificação e lubrificação do punho e do cabo do acelerador	6-28	Números de identificação	9-1
Verificação e lubrificação dos pedais do travão e de mudança de velocidades	6-29	Conector de diagnóstico.....	9-2
Verificação e lubrificação das alavancas do travão e da embraiagem	6-29	Registo de dados do veículo	9-3
Verificação e lubrificação do descanso lateral.....	6-30	Índice remissivo	10-1
Lubrificação dos pivôs do braço oscilante.....	6-30		
Verificação da forquilha dianteira	6-31		
Verificação da direção.....	6-31		
Verificação dos rolamentos de roda.....	6-32		
Bateria	6-32		
Substituição dos fusíveis.....	6-34		
Substituição da lâmpada do farol dianteiro	6-36		
Lâmpada dos mínimos.....	6-37		
Luz do travão/farolim traseiro	6-38		
Substituição de uma lâmpada do sinal de mudança de direção	6-38		
Substituição da lâmpada da luz da chapa de matrícula	6-39		
Suporte do motociclo.....	6-40		
Deteção e resolução de problemas	6-41		
Tabelas de deteção e resolução de problemas	6-42		
Cuidados e arrumação do motociclo	7-1		
Cor mate cuidado.....	7-1		
Cuidados	7-1		
Armazenagem	7-4		

Seja um Proprietário Responsável

Como proprietário do veículo, é responsável pela segurança e funcionamento correto do seu motociclo.

Os motociclos são veículos de duas rodas. A sua utilização e manuseamento seguros dependem da adoção de técnicas de condução adequadas, bem como da perícia do condutor. Todos os condutores deverão ter conhecimento dos seguintes requisitos antes de conduzir este motociclo.

O condutor deverá:

- obter instruções completas de uma entidade competente sobre todos os aspetos da utilização do motociclo;
- observar os avisos e os requisitos de manutenção apresentados neste Manual do utilizador;
- obter formação qualificada sobre as técnicas de condução corretas e seguras;
- obter serviços técnicos profissionais, conforme indicado neste Manual do utilizador e/ou sempre que se torne necessário devido a problemas mecânicos.
- Nunca conduza um motociclo sem formação ou instrução adequada. Faça um curso de formação. Os principiantes devem fazer formação com um instrutor certificado. Contacte um concessionário de motociclos autorizado para obter informações sobre os cursos de formação mais próximos de si.

Condução segura

Efetue as verificações prévias sempre que utilizar o veículo para garantir que se encontra em perfeitas condições de funcionamento. Se o veículo não for inspecionado ou mantido em condições, há mais possibilidades de ocorrer um aci-

dente ou danos no equipamento. Consulte a página 4-1 para obter uma lista de verificações prévias à utilização.

- Este motociclo está concebido para transportar o condutor e um passageiro.
- O facto dos automobilistas não detetarem nem reconhecerem os motociclos no trânsito é a principal causa dos acidentes entre automóveis e motociclos. Muitos acidentes são causados por automobilistas que não veem o motociclo. É importante assegurar-se que seja visto para reduzir as hipóteses de ocorrência deste tipo de acidente.

Por isso:

- Use um casaco de cor viva.
- Redobre a atenção ao aproximar-se e ao passar por cruzamentos, uma vez que estes são os locais mais prováveis para a ocorrência de acidentes com motociclos.
- Conduza onde os outros condutores o possam ver. Evite conduzir no ângulo morto de outro condutor.
- Nunca realize operações de manutenção num motociclo sem os conhecimentos adequados. Contacte um concessionário de motociclos autorizado para se informar sobre as operações básicas de manutenção do motociclo. Algumas operações de manutenção só podem ser efetuadas por pessoal certificado.
- Muitos acidentes envolvem condutores inexperientes. De facto, muitos condutores envolvidos em acidentes nem sequer têm carta de condução de motociclos atual.
- É importante que esteja qualificado para conduzir um motociclo e que só o empreste a outros condutores qualificados.

Informações relativas à segurança

1

- Conheça as suas capacidades e as suas limitações. Não tentar exceder as suas limitações é um fator que pode ajudá-lo a evitar um acidente.
- Recomendamos que pratique a condução do seu motociclo em locais onde não haja trânsito, até que esteja bem familiarizado com o mesmo e com todos os seus mecanismos de controlo.
- Muitos acidentes são causados por um erro cometido pelo condutor do motociclo. Um erro tipicamente cometido pelo condutor é fazer uma curva fora-de-mão devido a velocidade excessiva ou a um ângulo de inclinação insuficiente em relação à velocidade.
 - Obedeça sempre ao limite de velocidade e nunca ande mais depressa do que o permitido pelas condições da estrada e do trânsito.
 - Sinalize sempre qualquer mudança de direção ou ultrapassagem. Assegure-se de que os outros condutores o conseguem ver.
- A postura do condutor e do passageiro é importante para um controlo adequado.
 - Durante a condução, o condutor deverá manter as mãos no guiador e os pés nos apoios de pés, a fim de manter o controlo do motociclo.
 - O passageiro deve segurar-se sempre no condutor, na correia do assento ou na barra de manobra (se o veículo os possuir), com ambas as mãos, e deve manter os pés nos apoios de pés para o passageiro. Nunca transporte um passageiro, exceto se ele ou ela puderem colocar, com firmeza, ambos os pés nos apoios de pés do passageiro.
- Nunca conduza sob a influência de álcool ou outras drogas.
- Este motociclo está concebido para utilização apenas em estrada. Não se destina a utilização todo-o-terreno.

Artigos de proteção

A maioria das fatalidades ocorridas em acidentes com motociclos resultam de ferimentos na cabeça. O uso de um capacete de segurança é o fator mais importante para a prevenção ou redução de ferimentos na cabeça.

- Use sempre um capacete aprovado.
- Use uma viseira ou óculos protetores. O vento direcionado para os olhos desprotegidos pode contribuir para uma deficiência da visão que pode atrasar a visualização de uma situação de perigo.
- O uso de um casaco, botas, calças e luvas resistentes, etc., é um meio eficaz na prevenção ou redução de escoriações ou lacerações.
- Nunca use roupas largas, caso contrário estas poderão prender-se nas alavancas de controlo, nos apoios de pés ou nas rodas, causando ferimentos ou até um acidente.
- Use sempre vestuário de proteção que cubra as pernas, os tornozelos e os pés. O motor ou o sistema de escape ficam muito quentes durante ou após a utilização e podem provocar queimaduras.
- As precauções acima referidas aplicam-se também ao passageiro.

Evitar a intoxicação por monóxido de carbono

Qualquer sistema de escape do motor produz monóxido de carbono, um gás mortífero. A inalação de monóxido de carbono pode provocar dores de cabeça, tonturas, sonolência, náuseas, incapacidade de raciocínio e, eventualmente, a morte.

Informações relativas à segurança

O monóxido de carbono é um gás incolor, inodoro e insípido que pode estar presente mesmo que não consiga ver nem cheirar qualquer gás do escape do motor. Um nível mortífero de monóxido de carbono pode acumular-se rapidamente e a pessoa pode perder os sentidos e não conseguir salvar-se. Além disso, em locais fechados ou com má ventilação, um nível mortífero de monóxido de carbono pode manter-se durante horas ou dias. Se tiver algum sintoma de intoxicação por monóxido de carbono, abandone imediatamente o local, apanhe ar fresco e PROCURE CUIDADOS MÉDICOS.

- Não coloque o motor em funcionamento em locais fechados. Mesmo que tente ventilar os gases de escape do motor com ventiladores ou abrindo portas e janelas, o monóxido de carbono pode atingir rapidamente níveis perigosos.
- Não coloque o motor em funcionamento em locais com má ventilação ou parcialmente fechados, como celeiros, garagens ou alpendres.
- Não coloque o motor em funcionamento no exterior em zonas onde os gases de escape do motor possam introduzir-se num edifício através de portas ou janelas.

Carga

O acréscimo de acessórios ou carga ao seu motociclo pode afetar adversamente a estabilidade e o manuseamento se a distribuição de peso no seu motociclo for alterada. Para evitar a possibilidade de um acidente, tenha bastante cuidado ao adicionar carga ou acessórios ao seu motociclo. Redobre o cuidado quando conduzir um motociclo que tenha mais carga ou acessórios. Aqui, juntamente com as informações sobre acessórios apresentadas em seguida, encontram-se algumas recomendações gerais a seguir se colocar carga no seu motociclo:

O peso total do operador, passageiro, acessórios e carga não devem exceder o limite máximo de carga. **A utilização de um veículo sobrecarregado pode provocar um acidente.**

Carga máxima:

160 kg (353 lb)

Quando carregar dentro deste limite de peso, mantenha em mente o seguinte:

- A carga e os acessórios devem ser reduzidas ao mínimo indispensável, devendo os mesmos ser colocados tão chegados ao motociclo quanto possível. Acondicione bem os artigos mais pesados o mais perto possível do centro do veículo e distribua o peso o mais uniformemente possível por ambos os lados do motociclo para minimizar o desequilíbrio ou a instabilidade.
- A deslocação dos pesos pode criar um desequilíbrio súbito. Antes de conduzir, certifique-se de que os acessórios e a carga estão bem presos ao motociclo. Verifique com frequência os suportes dos acessórios e os prendedores da carga.
 - Ajuste a suspensão em função da carga (apenas modelos com suspensão regulável) e verifique o estado e a pressão dos pneus.
 - Nunca prenda artigos grandes ou pesados ao guiador, à forquilha dianteira ou ao guarda-lamas dianteiro. Estes artigos, incluindo alguma carga, tal como sacos-cama, sacos grossos de lã ou tendas, podem criar um manuseamento instável ou uma fraca resposta da direção.
- **Este veículo não foi concebido para puxar um reboque nem para ser conjugado com um sidecar.**

Informações relativas à segurança

Acessórios Yamaha genuínos

A escolha de acessórios para o seu veículo é uma decisão importante. Os acessórios Yamaha genuínos, disponíveis apenas em concessionários Yamaha, foram concebidos, testados e aprovados pela Yamaha para utilização no seu veículo.

Muitas empresas sem ligação à Yamaha fabricam peças e acessórios ou oferecem outros tipos de modificações para veículos Yamaha. A Yamaha não está numa posição que permita testar os produtos que estas empresas do mercado de reposição fabricam. Por este motivo, a Yamaha não pode aprovar nem recomendar a utilização de acessórios não comercializados pela Yamaha, nem modificações não recomendadas especificamente pela Yamaha, mesmo que a venda e a instalação seja efetuada por um concessionário Yamaha.

Peças, acessórios e modificações do mercado de reposição

Embora possa encontrar produtos do mercado de reposição idênticos a acessórios Yamaha genuínos ao nível de design e qualidade, deve reconhecer que alguns acessórios ou modificações do mercado de reposição não são adequados devido aos potenciais perigos para a sua segurança e a de terceiros. A instalação de produtos do mercado de reposição ou a implementação de modificações no veículo que alterem qualquer uma das suas características de design e de funcionamento podem expô-lo a si e a terceiros a um maior risco de ferimentos graves ou morte. O proprietário do veículo é responsável por ferimentos relacionados com alterações do mesmo.

Quando montar acessórios, tenha em mente as seguintes linhas de orientação, bem como as apresentadas na secção “Carga”.

- Nunca instale acessórios nem transporte carga que possam prejudicar o desempenho do seu motociclo. Ins-

pecione cuidadosamente o acessório antes de o utilizar, para se certificar de que este não vai, de modo algum, afetar a visibilidade para a estrada ou a visibilidade nas curvas, limitar o percurso da suspensão, o percurso da direção ou o funcionamento dos controlos, nem ocultar luzes ou refletores.

- Os acessórios instalados na área do guiador ou da forquilha dianteira podem criar instabilidade devido à distribuição de peso inapropriada ou alterações aerodinâmicas. Se forem colocados acessórios na área do guiador ou da forquilha dianteira, estes devem ser reduzidos ao número indispensável e devem ser tão leves quanto possível.
- Os acessórios volumosos ou grandes podem afetar seriamente a estabilidade do motociclo devido aos efeitos aerodinâmicos. O vento pode fazer o motociclo levantar da estrada, ou este pode ficar instável em zonas com ventos cruzados. Estes acessórios também podem causar instabilidade ao ultrapassar ou ao ser ultrapassado por veículos de grandes dimensões.
- Alguns acessórios podem deslocar o condutor da sua posição normal de condução. Esta posição inapropriada limita a liberdade de movimentos do condutor e pode limitar a capacidade de controlo, pelo que tais acessórios não são recomendados.
- Tenha cuidado ao acrescentar acessórios elétricos. Se os acessórios elétricos excederem a capacidade do sistema elétrico do motociclo pode ocorrer uma falha elétrica, a qual pode causar uma perda perigosa de potência das luzes ou do motor.

Pneus e jantes do mercado de reposição

Os pneus e as jantes fornecidos com o seu motociclo foram concebidos para corresponder às capacidades de desempenho e para garantir a melhor combinação possível de condução, travagem e conforto. Outros pneus, jantes, dimensões e combinações podem não ser apropriados. Consulte a página 6-18 para saber as especificações dos pneus e obter mais informações sobre a manutenção e a substituição dos mesmos.

Transporte do Motociclo

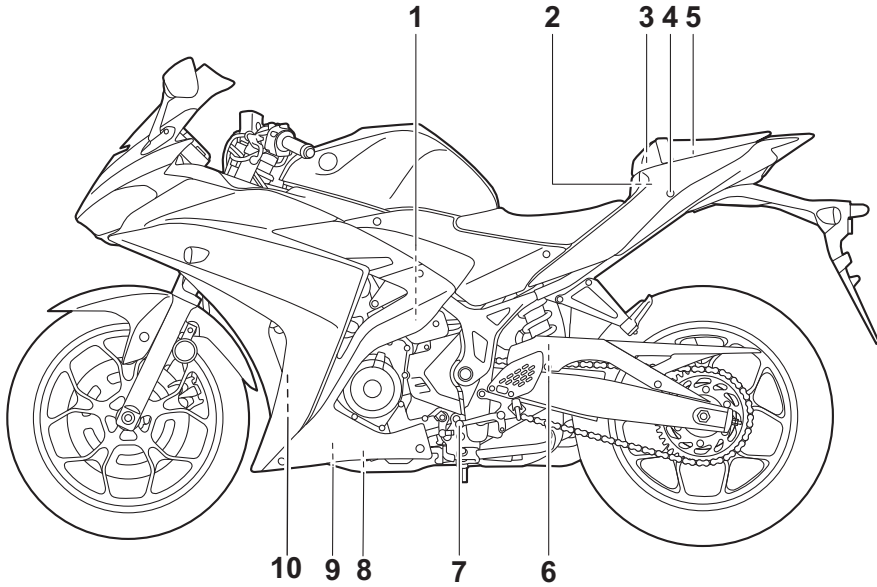
Certifique-se de que segue as instruções que se seguem antes de transportar o motociclo nouro veículo.

- Retire todos os itens soltos do motociclo.
- Certifique-se de que a torneira de combustível (se fizer parte do equipamento) está na posição OFF e de que não existem fugas de combustível.
- Engrene a transmissão (para os modelos equipados com transmissão manual).
- Prenda o motociclo com cabos de retenção ou prendedores adequados que estejam presos a partes sólidas do motociclo, tal como o chassis ou o triplo grampo da forquilha dianteira superior (e não, por exemplo, a guias montados em borracha ou sinais de mudança de direção, ou peças que possam partir). Escolha cuidadosamente o local para os prendedores, de modo que estes não friccionem contra superfícies pintadas durante o transporte.
- A suspensão deve ser ligeiramente comprimida pelos cabos de retenção, se possível, para que o motociclo não ressalte excessivamente durante o transporte.

Descrição

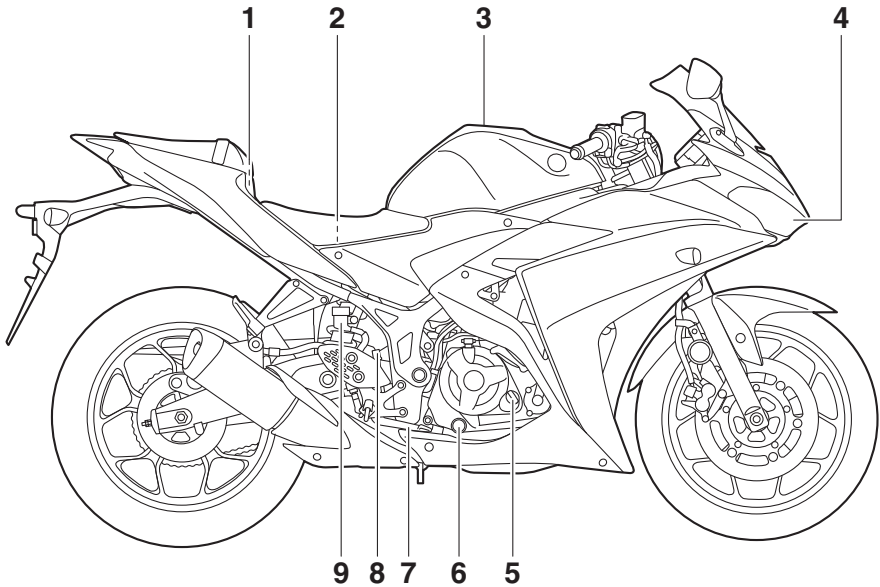
PAU63371

Vista esquerda



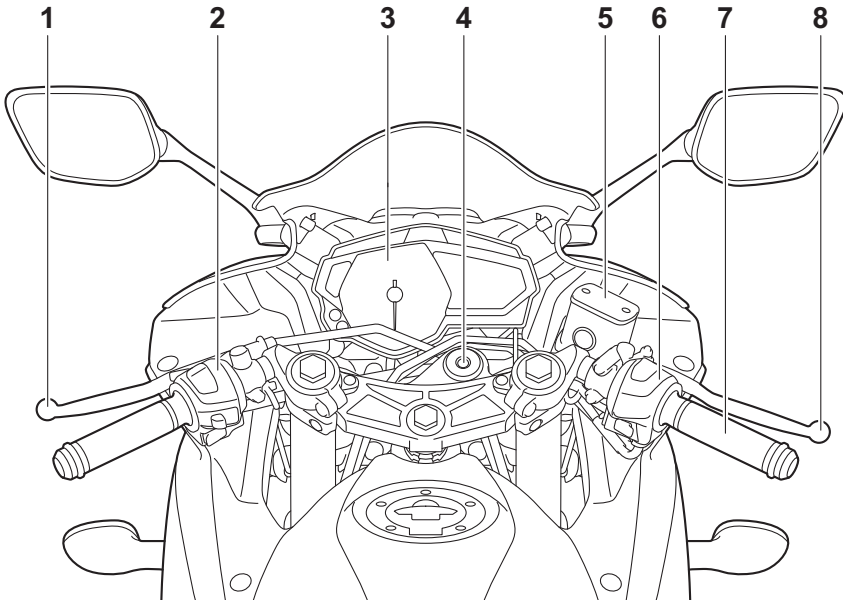
1. Reservatório de refrigerante (página 6-13)
2. Fusível principal (página 6-34)
3. Jogo de ferramentas do proprietário (página 6-2)
4. Fecho do assento do passageiro (página 3-20)
5. Compartimento de armazenagem (página 3-22)
6. Anel ajustador de pré-carga da mola do amortecedor (página 3-23)
7. Pedal de mudança de velocidades (página 3-14)
8. Cavilha de drenagem do óleo do motor (página 6-10)
9. Cartucho do filtro de óleo do motor (página 6-10)
10. Lata (página 6-10)

Vista direita



1. Caixa de fusíveis (página 6-34)
2. Bateria (página 6-32)
3. Tampa do depósito de combustível (página 3-16)
4. Farol dianteiro (página 6-36)
5. Tampa de enchimento de óleo do motor (página 6-10)
6. Janela de verificação do nível de óleo do motor (página 6-10)
7. Pedal do travão (página 3-15)
8. Interruptor da luz do travão traseiro (página 6-22)
9. Reservatório de líquido do travão traseiro (página 6-24)

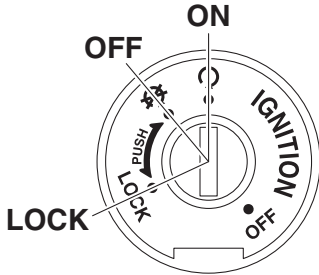
Controles e instrumentos



1. Alavanca da embraiagem (página 3-13)
2. Interruptores do guidão esquerdo (página 3-12)
3. Módulo do contador multifuncional (página 3-4)
4. Interruptor principal/bloqueio da direção (página 3-1)
5. Reservatório de líquido do travão dianteiro (página 6-24)
6. Interruptores do guidão direito (página 3-12)
7. Punho do acelerador (página 6-17)
8. Alavanca do travão (página 3-14)

Interruptor principal/bloqueio da direção

PAU10462



O interruptor principal/bloqueio da direção controla os sistemas de ignição e iluminação, e é utilizado para bloquear a direção. As várias posições são descritas a seguir.

ⓘ (ligado)

PAU62480

Todos os circuitos elétricos são alimentados, as luzes dos contadores, do farol traseiro, da chapa de matrícula e dos mínimos acendem-se, e o motor pode ser colocado em funcionamento. A chave não pode ser retirada.

NOTA

O farol dianteiro acende-se automaticamente quando o motor é colocado em funcionamento e permanece aceso até a chave ser rodada para "⊗", mesmo que o motor pare.

⊗ (desligado)

PAU54301

Todos os sistemas elétricos estão desligados. A chave pode ser retirada.

PWA16371

⚠ AVISO

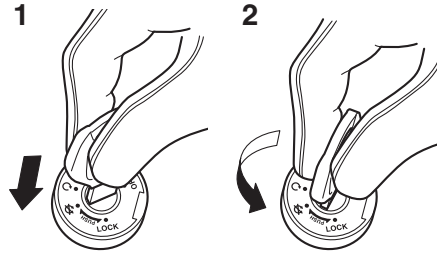
Nunca rode a chave para "⊗" ou "LOCK" (BLOQUEIO) com o veículo em movimento. Se o fizer, os sistemas elétricos serão desligados, o que pode resultar na perda de controlo ou num acidente.

BLOQUEIO (LOCK)

PAU60863

A direção está bloqueada e todos os sistemas elétricos estão desligados. A chave pode ser retirada.

Para bloquear a direção



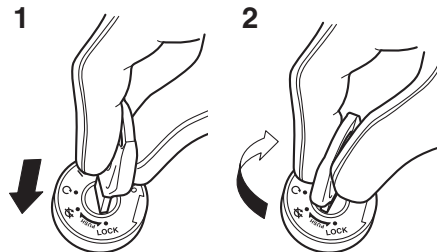
1. Premir.
2. Mudança de direção.

1. Vire o guidador completamente para a esquerda.
2. Com a chave na posição "⊗", empurre-a para dentro e rode-a para "LOCK".
3. Retire a chave.

NOTA

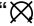
Se a direção não bloquear, tente virar o guidador ligeiramente para a direita.

Para desbloquear a direção



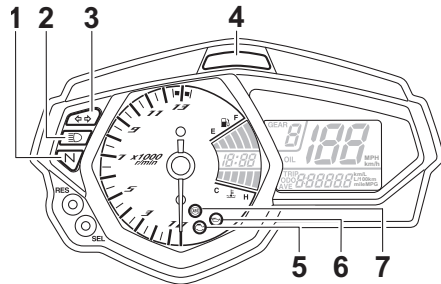
1. Premir.
2. Mudança de direção.




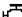


Funções dos controlos e instrumentos

A partir da posição “LOCK” empurre a chave e rode-a para “”.

PAU4939C

Indicadores luminosos e luzes de advertência



1. Indicador luminoso de ponto morto “**N**”
2. Indicador luminoso de máximos “ ”
3. Indicador luminoso de mudança de direção “  ”
4. Indicador luminoso do ponto de mudança de velocidade
5. Luz de advertência de problema no motor “ ”
6. Luz avisadora da pressão do óleo “ ”
7. Luz de advertência do sistema de travão antibloqueio (ABS) “ ”

PAU11022

Indicador luminoso de mudança de direção “ ”

Este indicador luminoso fica intermitente quando um sinal de mudança de direção está a piscar.

PAU11061

Indicador luminoso de ponto morto “**N**”

Este indicador luminoso acende-se quando a transmissão está em ponto morto.

PAU11081

Indicador luminoso de máximos “ ”

Este indicador acende-se quando são utilizados os máximos do farol dianteiro.

PAU62530

Luz avisadora da pressão do óleo “ ”

Esta luz avisadora acende-se se a pressão do óleo do motor estiver baixa.

O circuito elétrico da luz de advertência pode ser verificado rodando a chave para “○”. A luz de advertência deve acender-se e permanecer acesa até o motor ser colocado em funcionamento.

Se a luz de advertência não se acender de imediato quando a chave é rodada para “○”, solicite a um concessionário Yamaha que verifique o circuito elétrico.

PCA21210

PRECAUÇÃO

Se a luz de advertência se acender quando o motor está a funcionar, desligue imediatamente o motor e verifique o nível de óleo. Caso o nível de óleo se situe abaixo do nível mínimo, adicione óleo suficiente do tipo recomendado para o corrigir para o nível correto. Se a luz avisadora da pressão do óleo permanecer acesa, mesmo que o nível de óleo esteja correto, desligue imediatamente o motor e solicite a um concessionário Yamaha que verifique o veículo.

NOTA

Se a luz avisadora não se apagar após o motor ser colocado em funcionamento, verifique o nível do óleo do motor e adicione óleo se necessário. (Consulte a página 6-10.)

Se a luz avisadora permanecer acesa depois de adicionar óleo do motor, solicite a um concessionário Yamaha que verifique o veículo.

PAU78310

Luz de advertência de problema no motor “”

Esta luz de advertência acende-se se for detetado um problema no sistema de controlo do motor ou noutra sistema de controlo do veículo. Se isto acontecer, solicite a um concessionário Yamaha que verifique o sistema de diagnóstico a bordo.

O circuito elétrico da luz de advertência pode ser verificado rodando a chave para “○”. A luz de advertência deverá acender-se durante alguns segundos e depois apagar-se.

Se a luz de advertência não se acender logo quando a chave é rodada para “○” ou se permanecer acesa, solicite a um concessionário Yamaha que verifique o veículo.

PAU51662

Luz de advertência do ABS “”

Em funcionamento normal, a luz de advertência do ABS acende-se quando a chave é rodada para “ON” e desliga-se após ser atingida uma velocidade de 10 km/h (6 mi/h) ou superior.

Se a luz de advertência do ABS:

- não se acender quando a chave é rodada para “ON”
- se acender ou ficar intermitente durante a condução
- não se apagar após ser atingida uma velocidade de 10 km/h (6 mi/h) ou superior

O sistema ABS pode não funcionar corretamente. Se acontecer alguma das situações acima, solicite a um concessionário Yamaha que verifique o sistema logo que possível. (Consulte uma explicação do sistema ABS na página 3-15.)

PWA16041



AVISO

Se a luz de advertência do ABS não se desligar depois de ser atingida uma velocidade de 10 km/h (6 mi/h) ou superior, ou se a luz de advertência se acender ou ficar intermitente durante a condução, o sistema de travagem passa para travagem convencional. Se ocorrer alguma das situações acima, ou se a luz de advertência nem sequer se acender, seja extremamente cuidadoso para evitar a possibilidade de bloqueio das rodas durante uma travagem de emergência. So-

Funções dos controlos e instrumentos

PAUN1470

licite a um concessionário Yamaha que verifique o sistema de travagem e os circuitos elétricos logo que possível.

NOTA

Se o interruptor de arranque for premido com o motor em funcionamento, a luz de advertência do ABS acende-se, mas isto não é uma avaria.

3

PAU62470

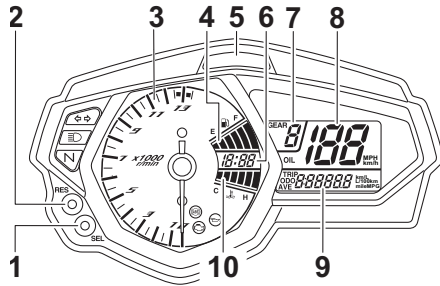
Indicador luminoso do ponto de mudança de velocidade

Este indicador luminoso pode ser ajustado para ligar e desligar a determinadas velocidades do motor e serve para informar o condutor da altura em que deve passar para a mudança seguinte. (Consulte a página 3-10 para obter uma explicação mais detalhada sobre este indicador luminoso e sobre o procedimento de ajuste do mesmo.)

O circuito elétrico do indicador luminoso pode ser verificado rodando a chave para “()”. O indicador luminoso deverá acender-se durante alguns segundos e depois apagar-se.

Se o indicador luminoso não se acender de imediato quando a chave é rodada para “()”, ou se permanecer aceso, solicite a um concessionário Yamaha que verifique o circuito elétrico.

Contador multifuncional



1. Botão “SEL”
2. Botão “RES”
3. Taquímetro
4. Indicador de combustível
5. Indicador luminoso do ponto de mudança de velocidade
6. Relógio
7. Visor da caixa de transmissão
8. Velocímetro
9. Visor multifuncional
10. Indicador da temperatura do refrigerante

PWA12423



AVISO

Pare o veículo antes de fazer ajustes ao módulo do contador multifuncional. A alteração dos ajustes durante a condução pode distrair o condutor e aumentar o risco de acidente.

O módulo do contador multifuncional está equipado com o seguinte:

- um velocímetro
- um taquímetro
- um relógio
- um indicador de combustível
- um indicador da temperatura do refrigerante
- um visor da caixa de transmissão
- um visor multifuncional
- um indicador luminoso do ponto de mudança de velocidade

Funções dos controlos e instrumentos

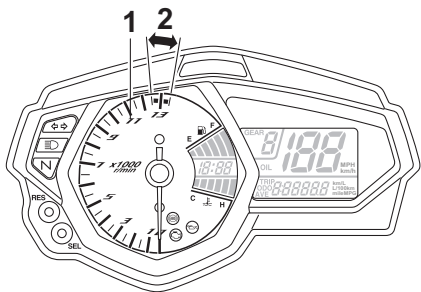
Velocímetro

O velocímetro mostra a velocidade de deslocação do veículo.

NOTA

Para o Reino Unido: para alternar os visores do velocímetro e multifunções entre quilómetros e milhas, prima a tecla “SEL” durante um segundo.

Taquímetro



1. Taquímetro
2. Zona vermelha do taquímetro

O taquímetro permite ao condutor controlar a velocidade do motor e mantê-la dentro da gama de potência ideal.

Sempre que a chave for rodada para “○”, o taquímetro avançará rapidamente pela gama de rpm e regressará a zero rpm, a fim de testar o circuito elétrico.

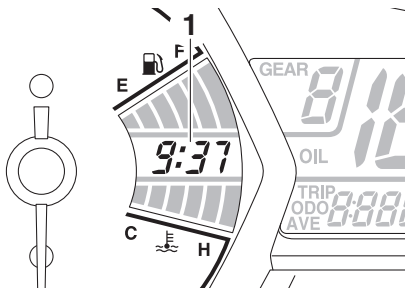
PCA10032

PRECAUÇÃO

Não utilize o motor na zona vermelha do taquímetro.

Zona vermelha: 12500 rpm e acima

Relógio



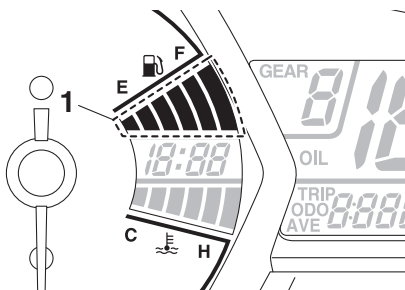
1. Relógio

O relógio mostra o tempo no formato de 12 horas.

Para acertar o relógio

1. Rode a chave para “○”.
2. Prima simultaneamente as teclas “SEL” e “RES” durante pelo menos dois segundos.
3. Quando os dígitos da hora ficarem intermitentes, prima a tecla “RES” para acertar a hora.
4. Prima a tecla “SEL” e os dígitos dos minutos ficarão intermitentes.
5. Prima a tecla “RES” para acertar os minutos.
6. Prima a tecla “SEL” e depois solte-a para colocar o relógio em funcionamento.

Indicador de combustível



1. Indicador de combustível

Funções dos controlos e instrumentos

O contador de combustível indica a quantidade de combustível que se encontra no respetivo depósito.

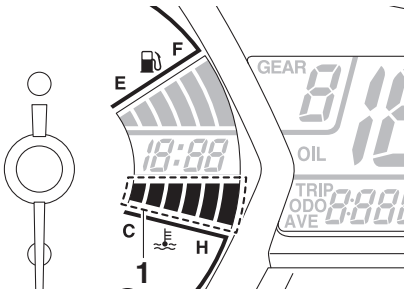
Quando a chave é rodada para “()”, os segmentos do visor do contador de combustível avançarão rapidamente pela gama de combustível e depois regressarão ao nível correto, a fim de testar o circuito elétrico.

Os segmentos do visor correspondentes ao contador de combustível desaparecem de “F” (cheio) na direção de “E” (vazio) à medida que o nível de combustível diminui. Quando o último segmento começar a piscar, reabasteça logo que possível.

NOTA

Se for detetado um problema no circuito elétrico do contador de combustível, o contador de combustível fica intermitente.

Indicador da temperatura do líquido refrigerante



1. Indicador da temperatura do refrigerante

O indicador da temperatura do líquido refrigerante indica a temperatura do líquido refrigerante.

Quando a chave é rodada para “()”, os segmentos do visor do indicador digital da temperatura do refrigerante avançarão rapidamente pela gama de temperatura e depois regressarão a “C”, a fim de testar o circuito elétrico.

Se o último segmento do lado direito piscar, pare o veículo e, depois, desligue o motor e deixe-o arrefecer. (Consulte a página 6-43.)

PCA10022

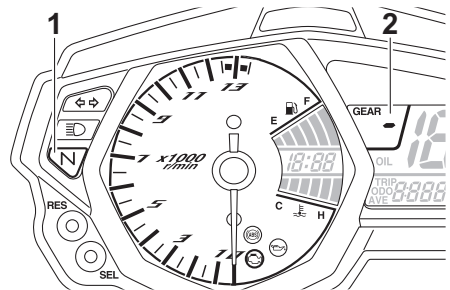
PRECAUÇÃO

Interrompa o funcionamento do motor se este estiver a sobreaquecer.

NOTA

A temperatura do líquido refrigerante varia com as alterações climáticas e com a carga sobre o motor.

Visor da caixa de transmissão

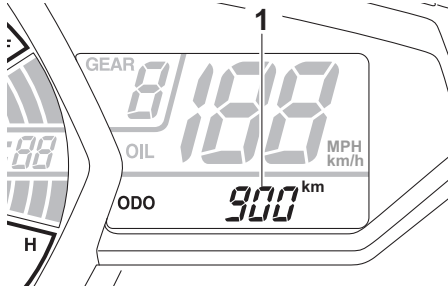


1. Indicador luminoso de ponto morto “N”
2. Visor da caixa de transmissão

Este visor mostra a velocidade selecionada. A posição de ponto morto é indicada por “-” e pelo indicador luminoso de ponto morto.

Funções dos controlos e instrumentos

Visor multifuncional



1. Visor multifuncional

O visor multifuncional está equipado com o seguinte:

- um conta-quilómetros
- dois contadores de percurso
- um contador de percurso da reserva de combustível
- um visor do consumo instantâneo de combustível
- um visor do consumo médio de combustível
- um contador de percurso de mudança de óleo
- um indicador de mudança de óleo

O conta-quilómetros mostra a distância total percorrida pelo veículo.

Os contadores de percurso mostram a distância percorrida desde que foram reiniciados pela última vez.

O contador de percurso da reserva de combustível mostra a distância percorrida desde que a luz de advertência do nível de combustível se acendeu.

Para a Europa:

Prima a tecla “SEL” para alternar o visor entre o modo de conta-quilómetros “ODO”, os modos de contador de percurso “TRIP 1” e “TRIP 2”, o modo de consumo de combustível instantâneo “L/100 km” ou “km/L”, o modo de consumo médio de combustível “AVE_ _ _ L/100 km” ou “AVE_

_ _ km/L” e o modo de contador de percurso para a mudança de óleo “OIL TRIP” pela seguinte ordem:

ODO → TRIP 1 → TRIP 2 → L/100 km ou km/L → AVE_ _ _ L/100 km ou AVE_ _ _ km/L → OIL TRIP → ODO

Se o segmento esquerdo do contador de combustível ficar intermitente, o visor muda automaticamente para o modo de contador de percurso da reserva de combustível “TRIP F” e começará a contar a distância percorrida a partir desse ponto. Nesse caso, prima a tecla “SEL” para mudar o visor entre os diversos modos de contador de percurso, conta-quilómetros, consumo de combustível instantâneo e de média de consumo de combustível, pela ordem seguinte:

TRIP F → L/100 km ou km/L → AVE_ _ _ L/100 km ou AVE_ _ _ km/L → OIL TRIP → ODO → TRIP 1 → TRIP 2 → TRIP F

Para reiniciar um contador de percurso, selecione-o premindo a tecla “SEL”, e prima depois a tecla “RES” durante pelo menos um segundo.

Se não reiniciar o contador de percurso da reserva de combustível manualmente, este reinicia-se automaticamente e o visor volta para o modo anterior após reabastecer e percorrer 5 km (3 mi).

Para o Reino Unido:

Prima a tecla “SEL” para mudar o visor entre os modos de conta-quilómetros “ODO”, contador de percurso “TRIP 1” e “TRIP 2”, o modo de consumo de combustível instantâneo “MPG”, “L/100 km” ou “km/L”, o modo de média de consumo de combustível “AVE_ _ _ MPG”, “AVE_ _ _ L/100 km”

Funções dos controlos e instrumentos

ou “AVE_ _ _ km/L” e o modo de contador de percurso para a mudança de óleo “OIL TRIP” pela seguinte ordem:

ODO → TRIP 1 → TRIP 2 → MPG, L/100 km ou km/L → AVE_ _ _ MPG, AVE_ _ _ L/100 km ou AVE_ _ _ km/L → OIL TRIP → ODO

Se o segmento esquerdo do contador de combustível ficar intermitente, o visor muda automaticamente para o modo de contador de percurso da reserva de combustível “TRIP F” e começará a contar a distância percorrida a partir desse ponto. Nesse caso, prima a tecla “SEL” para mudar o visor entre os diversos modos de contador de percurso, conta-quilómetros, consumo de combustível instantâneo e de média de consumo de combustível, pela ordem seguinte:

TRIP F → MPG, L/100 km ou km/L → AVE_ _ _ MPG, AVE_ _ _ L/100 km ou AVE_ _ _ km/L → OIL TRIP → ODO → TRIP 1 → TRIP 2 → TRIP F

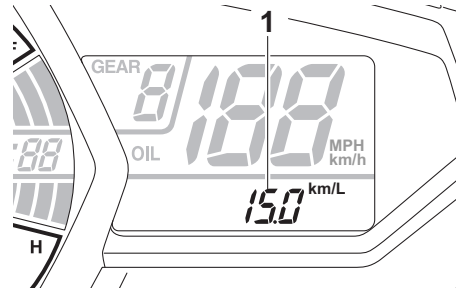
Para reiniciar um contador de percurso, selecione-o premindo a tecla “SEL”, e prima depois a tecla “RES” durante pelo menos um segundo.

Se não reiniciar o contador de percurso da reserva de combustível manualmente, este reinicia-se automaticamente e o visor volta para o modo anterior após reabastecer e percorrer 5 km (3 mi).

NOTA

- O conta-quilómetros bloqueia ao atingir 999999.
- Os contadores de percurso reiniciam e continuam a contar após atingir 9999.9.

Visualização do consumo instantâneo de combustível



1. Visualização do consumo instantâneo de combustível

O visor do consumo de combustível instantâneo pode ser regulado para “L/100 km”, “km/L” ou “MPG” (para o Reino Unido).

- “L/100 km”: É mostrada a quantidade de combustível necessário para percorrer 100 km nas condições de condução atuais.
- “km/L”: É mostrada a distância que pode ser percorrida com 1.0 L de combustível nas condições de condução atuais.
- “MPG” (só para o Reino Unido): É mostrada a distância que pode ser percorrida com 1.0 Imp.gal de combustível nas condições de condução atuais.

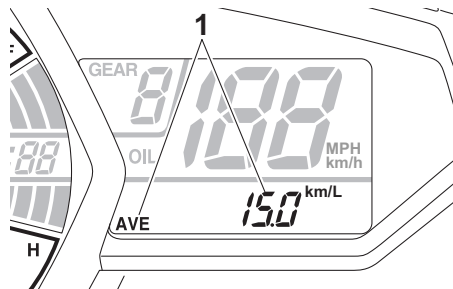
Para alternar entre os visores de consumo de combustível instantâneo, prima a tecla “SEL” durante um segundo.

NOTA

Se estiver a viajar a velocidades inferiores a 20 km/h (12 mi/h), é mostrado “_ _ _”.

Funções dos controlos e instrumentos

Visualização do consumo médio de combustível



1. Visualização do consumo médio de combustível

O visor da média de consumo de combustível pode ser definido para “AVE_ _ _ L/100 km”, “AVE_ _ _ km/L” ou “AVE_ _ _ MPG” (para o Reino Unido).

Este visor mostra a média de consumo de combustível depois de ser reiniciado.

- “AVE_ _ _ L/100 km”: É mostrada a quantidade média de combustível necessário para percorrer 100 km.
- “AVE_ _ _ km/L”: É mostrada a distância média que pode ser percorrida com 1.0 L de combustível.
- “AVE_ _ _ MPG” (só para o Reino Unido): É mostrada a distância média que pode ser percorrida com 1.0 Imp.gal de combustível.

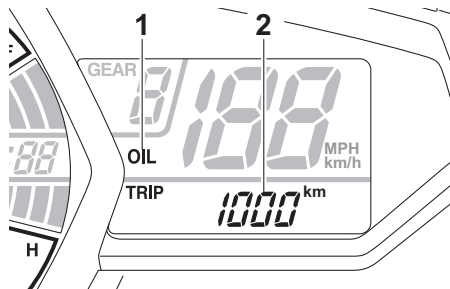
Para alternar entre os visores da média de consumo de combustível, prima a tecla “SEL” durante um segundo.

Para redefinir o visor da média de consumo de combustível, prima a tecla “RES” durante, pelo menos, um segundo.

NOTA

Depois de reiniciar o visor da média de consumo de combustível, é mostrado “_ _ _” até o veículo ter percorrido 1 km (0.6 mi).

Contador de percurso para a mudança de óleo



1. Indicador de mudança de óleo “OIL”
2. Contador de percurso para a mudança de óleo

O contador de percurso para a mudança de óleo mostra a distância percorrida desde a última vez que foi reiniciado (i.e., desde a última mudança de óleo).

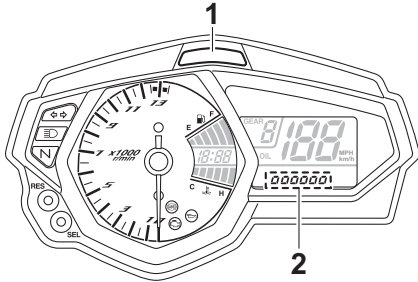
O indicador de mudança de óleo “OIL” fica intermitente ao serem atingidos os primeiros 1000 km (600 mi) e, depois, aos 5000 km (3000 mi) e, depois disso, a cada 5000 km (3000 mi) para indicar que é necessário mudar o óleo do motor.

Depois de mudar o óleo do motor, reinicie o contador de percurso para a mudança de óleo e o indicador de mudança de óleo. Para reiniciar os dois, selecione o contador de percurso para a mudança de óleo e, depois, prima a tecla “RES” durante um segundo. Depois, enquanto o indicador “OIL” e o contador de percurso para a mudança de óleo estiverem intermitentes, prima a tecla “RES” durante três segundos. O indicador de mudança de óleo é reiniciado.

Se o óleo do motor for mudado antes de o indicador de mudança de óleo se acender (ou seja, antes de ser atingido o intervalo periódico de mudança de óleo), o contador de percurso para a mudança de óleo tem de ser reiniciado para que a seguinte mudança de óleo seja indicada na altura correta.

Funções dos controlos e instrumentos

Indicador luminoso do ponto de mudança de velocidade



1. Indicador luminoso do ponto de mudança de velocidade
2. Visualização do nível de luminosidade

O indicador luminoso do ponto de mudança de velocidade tem quatro definições que podem ser ajustadas.

- Padrão de intermitência: esta função permite-lhe selecionar se pretende que o indicador luminoso se acenda ou não e se este, após ativação, deverá ficar intermitente ou permanentemente aceso.
- Ponto de ativação: esta função permite selecionar a velocidade do motor à qual o indicador luminoso se ativa.
- Ponto de desativação: esta função permite selecionar a velocidade do motor à qual o indicador luminoso se desativa.
- Luminosidade: esta função permite regular a luminosidade do indicador luminoso.

Para ajustar o indicador luminoso do ponto de mudança de velocidade

1. Rode a chave para “”.
2. Prima e mantenha a tecla “SEL” premeida.
3. Rode a chave para “” e, após cinco segundos, solte a tecla “SEL”. O indicador luminoso do ponto de mudança de velocidade já pode ser ajustado.

Para definir o padrão de intermitência

1. Prima a tecla “RES” para selecionar uma das seguintes definições para o padrão de intermitência:
 - Ligado: o indicador luminoso permanece aceso quando é ativado. (Esta definição é selecionada quando o indicador luminoso permanece continuamente aceso.)
 - Intermitente: o indicador luminoso fica intermitente quando é ativado. (Esta definição é selecionada quando o indicador luminoso pisca quatro vezes por segundo.)
 - Desligado: o indicador luminoso é desativado; por outras palavras, não se acende nem fica intermitente. (Esta definição é selecionada quando o indicador luminoso pisca uma vez de dois em dois segundos.)
2. Prima a tecla “SEL” para confirmar o padrão de intermitência selecionado. O indicador luminoso do ponto de mudança de velocidade muda para o modo de configuração do ponto de ativação.

O taquímetro mostrará as rpm atualmente definidas para os modos de configuração do ponto de ativação e do ponto de desativação.

Para definir o ponto de ativação de mudança de velocidades

NOTA

O ponto de ativação do indicador luminoso do ponto de mudança de velocidade pode ser definido entre 7000 rpm e 13500 rpm. Entre 7000 rpm e 12000 rpm, o indicador luminoso pode ser definido em incremen-

Funções dos controlos e instrumentos

tos de 500 rpm. Entre 12000 rpm e 13500 rpm, o indicador luminoso pode ser definido em incrementos de 200 rpm.

1. Prima a tecla “RES” para selecionar a velocidade pretendida do motor para ativar o indicador luminoso.
2. Prima a tecla “SEL” para confirmar a velocidade do motor selecionada. O modo de controlo muda para o modo de configuração do ponto de desativação.

Para definir o ponto de desativação

NOTA

- O ponto de desativação do indicador luminoso do ponto de mudança de velocidade pode ser definido entre 7000 rpm e 13500 rpm. Entre 7000 rpm e 12000 rpm, o indicador luminoso pode ser definido em incrementos de 500 rpm. Entre 12000 rpm e 13500 rpm, o indicador luminoso pode ser definido em incrementos de 200 rpm.
- Certifique-se de que o ponto de desativação está definido para uma velocidade do motor superior à selecionada para o ponto de ativação, caso contrário, o indicador luminoso do ponto de mudança de velocidade não será ativado.

1. Prima a tecla “RES” para selecionar a velocidade pretendida do motor para desativar o indicador luminoso.
2. Prima a tecla “SEL” para confirmar a velocidade do motor selecionada. O modo de controlo muda para o modo de configuração da luminosidade.

Como ajustar a luminosidade

1. Prima a tecla “RES” para selecionar o nível de luminosidade pretendido para o indicador luminoso de mudança de velocidades.

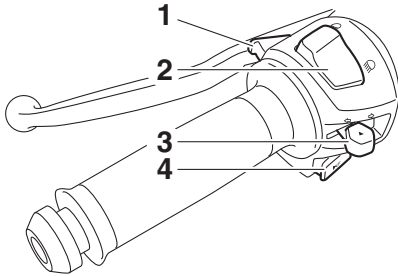
2. Prima a tecla “SEL” para confirmar o nível de luminosidade pretendido. O visor sai do modo de controlo do indicador luminoso do ponto de mudança de velocidade e volta ao modo do visor multifuncional padrão.

Funções dos controlos e instrumentos

Interruptores do guiador

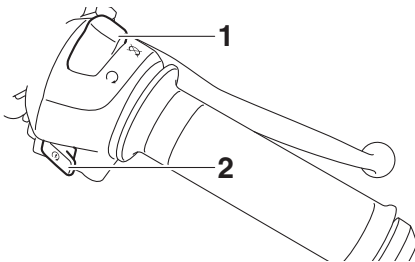
PAU1234M

Esquerda



1. Interruptor de ultrapassagem "PASS"
2. Interruptor de farol alto/baixo "☰/☷"
3. Interruptor do sinal de mudança de direção "↔"
4. Interruptor da buzina "📢"

Direita



1. Interruptor de paragem do motor "○/⊗"
2. Interruptor de arranque "⊗"

Interruptor de ultrapassagem "PASS"

PAU12362

Prima este interruptor para acender e apagar o farol dianteiro.

NOTA

Quando o interruptor de farol alto/baixo está regulado para "☷", o interruptor de ultrapassagem não tem efeito.

Interruptor de farol alto/baixo "☷/☰"

PAU62540

Regule este interruptor para "☷" para acender os máximos e para "☰" para acender os médios.

NOTA

Se o interruptor estiver regulado para farol de médios, acende-se apenas a lâmpada do farol dianteiro direito. Se o interruptor estiver regulador para máximos, acendem-se as duas lâmpadas dos faróis dianteiros.

Interruptor do sinal de mudança de direção "↔"

PAU12461

Para sinalizar uma mudança de direção para a direita, empurre este interruptor para "↔". Para sinalizar uma mudança de direção para a esquerda, empurre este interruptor para "↔". Assim que libertado, o interruptor volta para a posição central. Para desligar o sinal de mudança de direção, prima o interruptor depois deste ter voltado para a posição central.

Interruptor da buzina "📢"

PAU12501

Prima este interruptor para buzinar.

Interruptor de paragem do motor "○/⊗"

PAU12662

Coloque este interruptor em "○" antes de ligar o motor. Coloque este interruptor em "⊗" para desligar o motor em caso de emergência, tal como quando o veículo se vira ou o cabo do acelerador fica preso.

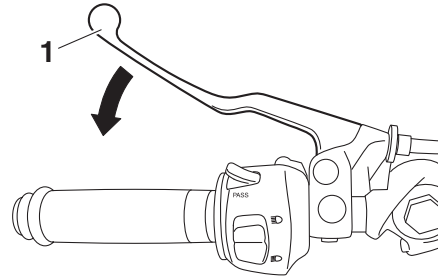
Interruptor de arranque "⊗"

PAU12713

Prima este interruptor para pôr o motor a trabalhar com o motor de arranque. Consulte a página 5-2 para obter instruções relativas ao arranque, antes de colocar o motor em funcionamento.

A luz de advertência de problema no motor acende-se quando a chave é rodada para “ \odot ” e o interruptor de arranque é premido, mas não indica qualquer avaria.

Alavanca da embraiagem



1. Alavanca da embraiagem

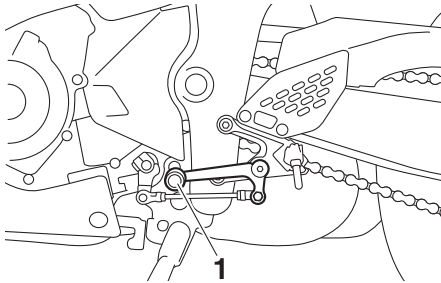
A alavanca da embraiagem situa-se no lado esquerdo do guiador. Para desengatar a embraiagem, puxe a alavanca em direção ao punho do guiador. Para engatar a embraiagem, liberte a alavanca. A alavanca deverá ser premeida rapidamente e libertada lentamente, para obter uma utilização suave da embraiagem.

A alavanca da embraiagem está equipada com um interruptor, o qual faz parte do sistema de corte do circuito de ignição. (Consulte a página 3-25.)

Funções dos controlos e instrumentos

Pedal de mudança de velocidades

PAU12872

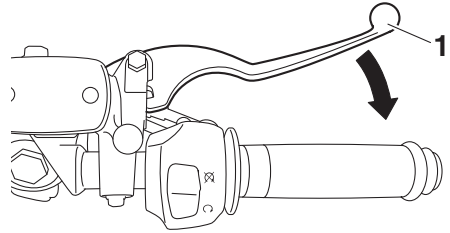


1. Pedal de mudança de velocidades

O pedal de mudança de velocidades encontra-se no lado esquerdo do motociclo e é utilizado em conjunto com a alavanca da embraiagem para mudar as velocidades na caixa de transmissão contínua de 6 velocidades instalada neste motociclo.

Alavanca do travão

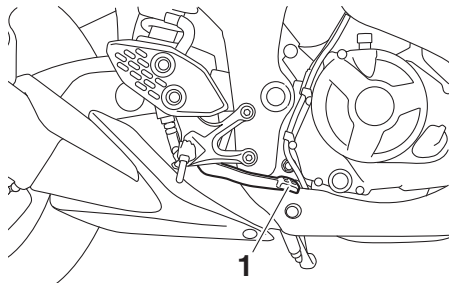
PAU12892



1. Alavanca do travão

A alavanca do travão situa-se no lado direito do guidão. Para acionar o travão da frente, puxe a alavanca em direção ao punho do acelerador.

Pedal do travão



1. Pedal do travão

O pedal do travão situa-se no lado direito do motociclo. Para acionar o travão traseiro, pressione o pedal do travão.

ABS

O ABS (Sistema de Travão Antibloqueio) da Yamaha possui um sistema de controlo eletrónico duplo, o qual age nos travões dianteiro e traseiro independentemente.

Utilize os travões com ABS tal como utilizaria os travões convencionais. Se o ABS estiver ativado, pode ser sentido um efeito pulsante na alavanca do travão ou no pedal do travão. Nesta situação, continue a aplicar os travões e deixe o ABS desempenhar a sua função; não “bombeie” os travões para não reduzir a eficácia de travagem.

PWA16051

**AVISO**

Mesmo com ABS, mantenha sempre uma distância suficiente em relação ao veículo da frente, em conformidade com a velocidade de condução.

- O sistema ABS funciona melhor em grandes distâncias de travagem.
- Em certas superfícies, como em estradas irregulares ou de cascalho, a distância de travagem poderá ser maior com o ABS do que sem este.

O ABS é controlado por uma ECU, que altera o sistema para travagem convencional caso ocorra uma avaria.

NOTA

- O ABS efetua um teste de autodiagnóstico sempre que o veículo arranca depois de a chave ter sido rodada para “ON” e após ser atingida uma velocidade de 10 km/h (6 mi/h) ou superior. Durante este teste, pode ouvir-se um ruído tipo “estalido” na unidade de controlo hidráulica, e se for aplicada a alavanca ou o pedal do travão, ainda que ligeiramente, pode sentir-se uma vibração na alavanca e no pedal, mas nada disto indica uma avaria.
- Este ABS possui um modo de teste que permite ao proprietário experimentar a sensação pulsante na ala-

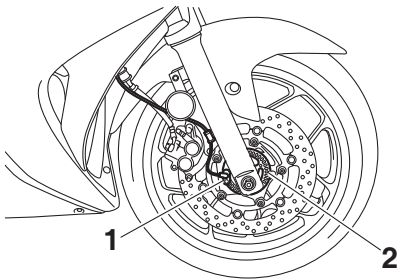
Funções dos controlos e instrumentos

vanca do travão ou no pedal do travão quando o ABS está a funcionar. No entanto, são necessárias ferramentas especiais, pelo que deve consultar o seu concessionário Yamaha.

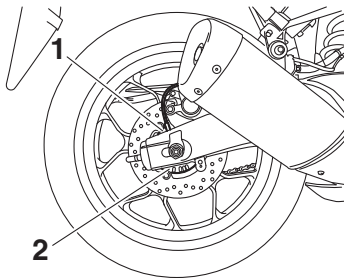
PCA20100

PRECAUÇÃO

Tenha cuidado para não danificar o sensor da roda ou o rotor do sensor da roda; caso contrário pode resultar num incorreto desempenho do sistema de ABS.



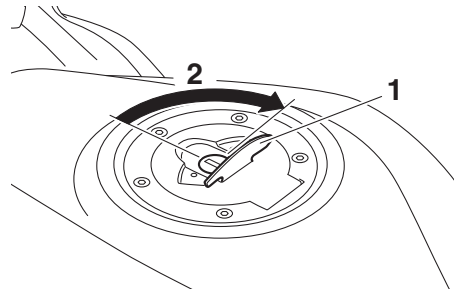
1. Sensor da roda da frente
2. Rotor do sensor da roda da frente



1. Sensor da roda de trás
2. Rotor do sensor da roda de trás

Tampa do depósito de combustível

PAU13075



1. Cobertura da fechadura da tampa do depósito de combustível
2. Desbloquear.

Abertura da tampa do depósito de combustível

Abra a cobertura da fechadura da tampa do depósito de combustível, introduza a chave na fechadura e rode-a 1/4 de volta no sentido dos ponteiros do relógio. A fechadura desbloquear-se-á e a tampa do depósito de combustível pode ser aberta.

Fecho da tampa do depósito de combustível

1. Coloque a tampa do depósito de combustível, empurrando-a com a chave inserida na fechadura.
2. Rode a chave no sentido contrário aos ponteiros do relógio para a posição original, retire-a e feche a cobertura da fechadura.

NOTA

A tampa do depósito de combustível não poderá ser fechada, a não ser que a chave esteja na respetiva fechadura. Para além disso, a chave não pode ser removida se a tampa não estiver devidamente colocada e fechada.

AVISO

Certifique-se de que a tampa do depósito de combustível fica devidamente fechada após o abastecimento de combustível. As fugas de combustível constituem um perigo de incêndio.

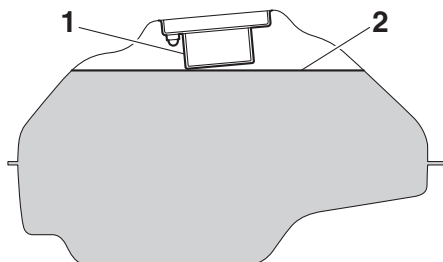
Combustível

Verifique se há gasolina suficiente no depósito.

AVISO

A gasolina e os vapores de gasolina são extremamente inflamáveis. Para evitar incêndios e explosões, bem como reduzir o risco de ferimentos durante o reabastecimento, siga estas instruções.

1. Antes de reabastecer, desligue o motor e não permita que ninguém se sente no veículo. O reabastecimento nunca deve ser efetuado se estiver a fumar, perto de faíscas, de chamas desprotegidas ou de outras fontes de ignição, como as luzes piloto de esquentadores e de máquinas de secar roupa.
2. Não encha demasiado o depósito de combustível. Quando reabastecer, certifique-se de que insere o bocal da bomba no orifício de enchimento do depósito de combustível. Pare de abastecer quando o combustível chegar à parte inferior do tubo de enchimento. Visto que o combustível expande quando aquece, este pode sair do depósito de combustível devido ao calor do motor ou do sol.



1. Tubo de enchimento de depósito de combustível
2. Nível de combustível máximo

Funções dos controlos e instrumentos

3. Limpe imediatamente qualquer combustível derramado. **PRECAUÇÃO:** Limpe imediatamente qualquer combustível derramado com um pano macio, seco e limpo, uma vez que o combustível poderá deteriorar as superfícies pintadas ou plásticas. [PCA10072]
4. Certifique-se de que fecha bem a tampa do depósito de combustível.

PWA15152



3

AVISO

A gasolina é tóxica e pode causar ferimentos ou morte. Tenha cuidado ao lidar com gasolina. Nunca puxe a gasolina com a boca. Se engolir gasolina, inalar muito vapor de gasolina ou se esta entrar em contacto com os olhos, consulte imediatamente um médico. Se saltar gasolina para a sua pele, lave com sabão e água. Se saltar gasolina para o seu vestuário, mude de roupa.

PAU79080

Combustível recomendado:

Gasolina normal sem chumbo (mistura de gasolina com álcool [E10] aceitável)

Capacidade do depósito de combustível:

14 L (3.7 US gal, 3.1 Imp.gal)

Quantidade da reserva de combustível:

3.0 L (0.79 US gal, 0.66 Imp.gal)

PCA11401

PRECAUÇÃO

Utilize apenas gasolina sem chumbo. A utilização de gasolina com chumbo provocará danos graves nas peças internas do motor como, por exemplo, nas válvulas, anéis do pistão, sistema de escape, etc.

NOTA

- Esta marca identifica o combustível recomendado para este veículo conforme especificado pela norma europeia (EN228).
- Verifique que o bico injetor de gasolina tem o mesmo identificador quando abastecer.

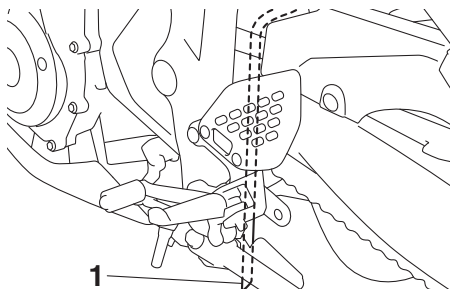
O motor Yamaha foi concebido para usar gasolina sem chumbo regular com um índice de octano obtido pelo método "Research" de 95 ou mais. Se ouvir um som de batimento (ou sibilante), utilize gasolina de uma marca diferente. A utilização de combustível sem chumbo prolongará a vida útil da vela de ignição e reduzirá os custos de manutenção.

Mistura de gasolina com álcool

Existem dois tipos de mistura de gasolina com álcool: um contém etanol e outro contém metanol. A mistura de gasolina com etanol pode ser utilizada se o conteúdo deste não exceder os 10% (E10). A mistura de gasolina com metanol não é recomendada pela Yamaha, pois pode danificar o sistema de combustível ou causar problemas ao nível das prestações do veículo.

Tubo de descarga do depósito de combustível

PAU79161



1. Tubo de descarga do depósito de combustível

NOTA

Consulte a página 6-10 para obter informações sobre o tubo de respiração.

Antes de utilizar o motociclo:

- Verifique a ligação do tubo de descarga do depósito de combustível.
- Verifique se existem fendas ou danos no tubo de descarga do depósito de combustível e substitua-o se necessário.
- Certifique-se de que a extremidade do tubo de descarga do depósito de combustível não está bloqueada e limpe-a, se necessário.
- Certifique-se de que o tubo de descarga do depósito de combustível fica posicionado no exterior da carenagem.

Conversor catalítico

PAU13434

Este modelo está equipado com um conversor catalítico no sistema de escape.

PWA10863

AVISO

O sistema de escape fica quente depois da utilização. Para evitar risco de incêndio ou queimaduras:

- não estacione o veículo junto de materiais que possam constituir um risco de incêndio, tais como erva ou outros materiais que ardam facilmente;
- estacione o veículo num local onde não haja probabilidade de peões ou crianças tocarem no sistema de escape quente;
- certifique-se de que o sistema de escape arrefeceu antes de efetuar qualquer trabalho de manutenção;
- não deixe o motor em ralenti por mais de alguns minutos. O ralenti prolongado pode causar sobreaquecimento.

PCA10702

PRECAUÇÃO

Utilize apenas gasolina sem chumbo. A utilização de gasolina com chumbo causará danos irreparáveis no conversor catalítico.

Funções dos controlos e instrumentos

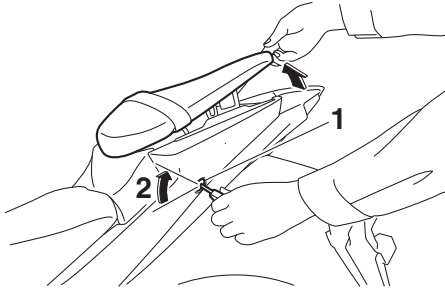
PAU62622

Assentos

Assento do passageiro

Remoção do assento do passageiro

1. Introduza a chave na fechadura do assento e rode-a no sentido dos ponteiros do relógio.

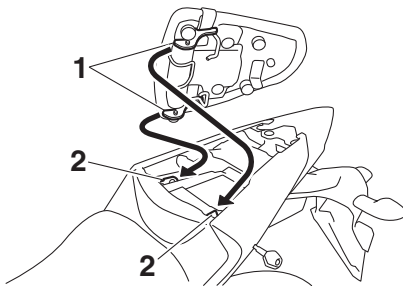


1. Fecho do assento do passageiro
2. Desbloquear.

2. Mantendo a chave nessa posição, levante a parte de trás do assento do passageiro e puxe-o para trás.

Instalação do assento do passageiro

1. Introduza os prolongamentos da parte da frente do assento do passageiro nos suportes do assento tal como ilustrado, e depois empurre a parte de trás do assento para baixo para o encaixar.



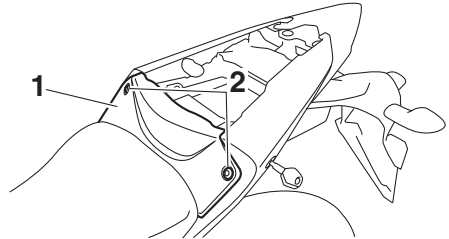
1. Prolongamento
2. Suporte do assento

2. Retire a chave.

Assento do condutor

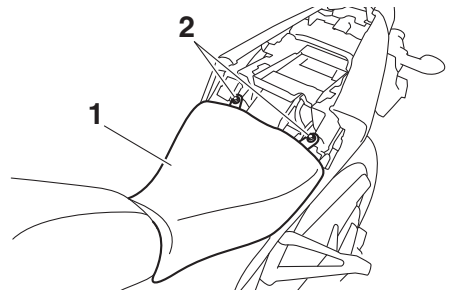
Remoção do assento do condutor

1. Retire o assento do passageiro.
2. Retire a cobertura central, removendo os respetivos parafusos.



1. Cobertura central
2. Parafuso

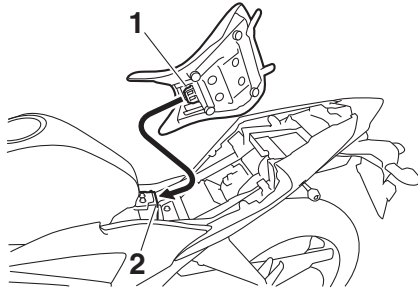
3. Retire o assento do condutor, removendo as respetivas cavilhas. Levante a parte traseira do assento do condutor e puxe-o para trás.



1. Assento do condutor
2. Cavilha

Instalação do assento do condutor

1. Introduza o prolongamento da parte da frente do assento do condutor no suporte do assento, conforme ilustrado, e depois coloque o assento na posição original.

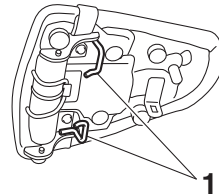


1. Prolongamento
 2. Suporte do assento
2. Instale as cavilhas do assento do condutor.
 3. Instale a cobertura central, colocando os respetivos parafusos.
 4. Instale o assento do passageiro.

NOTA

Certifique-se de que os assentos estão devidamente fixos antes de conduzir o veículo.

Suportes do capacete



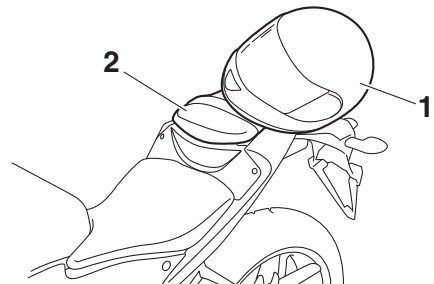
1. Suporte de capacete

Os suportes do capacete encontram-se por baixo do assento do passageiro.

Fixação do capacete no respetivo suporte

1. Retire o assento do passageiro. (Consulte a página 3-20.)
2. Fixe um capacete num suporte de capacete e, depois, instale corretamente o assento de passageiro. **AVISO! Nunca conduza com um capacete preso no suporte do capacete, uma vez que este pode bater em objetos, provocando perda de controlo e possivelmente um acidente.**

[PWA10162]



1. Capacete
2. Assento do passageiro

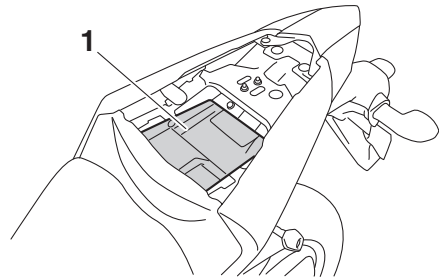
Funções dos controlos e instrumentos

Para libertar um capacete do respetivo suporte

Retire o assento do passageiro, retire o capacete do respetivo suporte e volte a instalar o assento.

Compartimento de armazenagem

PAU62550



1. Compartimento de armazenagem

O compartimento de armazenagem situa-se por baixo do assento do passageiro. (Consulte a página 3-20.)

Quando guardar documentos ou outros artigos no compartimento de armazenagem, não se esqueça de os colocar num saco de plástico para que não se molhem. Quando lavar o veículo, tenha cuidado para não deixar entrar água no compartimento de armazenagem.

PWA15401

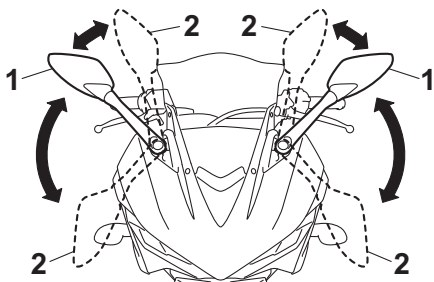


Não exceda a carga máxima de 160 kg (353 lb) no veículo.

Espelhos retrovisores

PAU39672

Os espelhos retrovisores deste veículo podem ser recolhidos para a frente ou para trás para estacionar em espaços apertados. Volte a colocar os espelhos na posição original antes de conduzir.



1. Posição de condução
2. Posição de estacionamento

AVISO

Certifique-se de que coloca os espelhos retrovisores na respetiva posição original antes de conduzir o veículo.

PWA14372

PAU68141

Ajuste do amortecedor

Este amortecedor está equipado com um anel ajustador de pré-carga da mola.

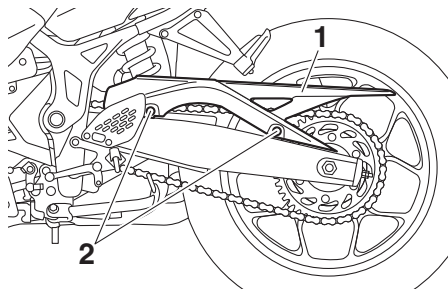
PCA10102

PRECAUÇÃO

Para evitar danificar o mecanismo, não tente efetuar ajustes além dos limites máximo ou mínimo.

Ajuste a pré-carga da mola como se segue.

1. Remova a proteção da corrente de transmissão, retirando as cavilhas e colares.



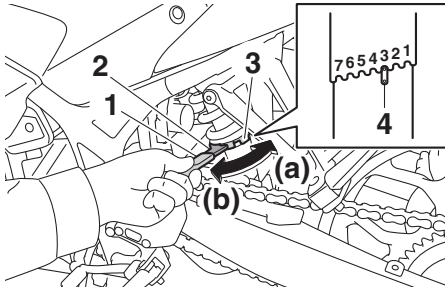
1. Proteção da corrente de transmissão
2. Cavilha e colar

2. Para aumentar a pré-carga da mola e assim tornar a suspensão mais dura, rode o anel ajustador na direção (a). Para reduzir a pré-carga da mola e assim tornar a suspensão mais mole, rode o anel ajustador na direção (b).

- Alinhe o entalhe adequado do anel ajustador com o indicador de posição no amortecedor.
- Utilize a chave inglesa especial e a barra de extensão, incluídas no jogo de ferramentas do proprietário, para fazer o ajuste.

Funções dos controlos e instrumentos

PAU15152



- 3**
1. Barra de extensão
 2. Chave inglesa especial
 3. Anel ajustador de pré-carga da mola
 4. Indicador de posição

Ponto de afinação da pré-carga da mola:

- Mínimo (suave):
1
- Normal:
3
- Máximo (dura):
7

3. Instale a proteção da corrente de transmissão, colocando os colares e as cavilhas e, depois, aperte as cavilhas em conformidade com o binário especificado.

Binário de aperto:

- Cavilha da proteção da corrente de transmissão:
10 N-m (1.0 kgf-m, 7.4 lb-ft)

Prendedores da correia de bagagem



1. Prendedor da correia de bagagem

Existe um prendedor da correia de bagagem em cada apoio de pé do passageiro.

Descanso lateral

O descanso lateral situa-se no lado esquerdo do chassis. Suba ou desça o descanso lateral com o pé enquanto segura o veículo direito.

NOTA

O interruptor incorporado do descanso lateral faz parte do sistema de corte do circuito de ignição, que corta a ignição em determinadas situações. (Consulte a secção seguinte para obter uma explicação sobre o sistema de corte do circuito de ignição.)

PWA10242



AVISO

O veículo não deve ser conduzido com o descanso lateral para baixo, nem se o descanso lateral não puder ser devidamente recolhido para cima (ou não fique em cima), caso contrário o descanso lateral pode entrar em contacto com o solo e distrair o condutor, resultando numa possível perda de controlo. O sistema de corte do circuito de ignição da Yamaha foi concebido para lembrar ao utilizador que lhe cabe levantar o descanso lateral antes de arrancar. Por conseguinte, verifique este sistema regularmente e se não funcionar bem, solicite a sua reparação a um concessionário Yamaha.

Sistema de corte do circuito de ignição

O sistema de corte do circuito de ignição (composto pelo interruptor do descanso lateral, o interruptor da embraiagem e o interruptor de ponto morto) apresenta as seguintes funções.

- Evita o arranque quando a transmissão está engrenada e o descanso lateral está para cima, mas a alavanca da embraiagem não está a ser premiada.
- Evita o arranque quando a transmissão está engrenada e a alavanca da embraiagem está a ser premida, mas o descanso lateral ainda está para baixo.
- Corta o funcionamento do motor quando a transmissão está engrenada e o descanso lateral é colocado para baixo.

Verifique periodicamente o funcionamento do sistema de corte do circuito de ignição em conformidade com o procedimento que se segue.

Funções dos controlos e instrumentos

3

Com o motor desligado:

1. Mova o descanso lateral para baixo.
2. Certifique-se de que o interruptor de paragem do motor está regulado para “○”.
3. Rode a chave para “ON”.
4. Mude a transmissão para ponto morto.
5. Prima o interruptor de arranque.

O motor começa a trabalhar?

SIM

NÃO



AVISO
Caso se verifique uma avaria, solicite a um concessionário Yamaha que verifique o sistema antes de conduzir o veículo.

O interruptor de ponto morto pode não estar a funcionar correctamente.
O motociclo não deverá ser conduzido até que seja inspeccionado por um concessionário Yamaha.

Com o motor ainda a trabalhar:

6. Mova o descanso lateral para cima.
7. Mantenha a alavanca da embraiagem puxada.
8. Engrene uma velocidade.
9. Mova o descanso lateral para baixo.

O motor pára?

SIM

NÃO

O interruptor do descanso lateral pode não estar a funcionar correctamente.
O motociclo não deverá ser conduzido até que seja inspeccionado por um concessionário Yamaha.

Depois de o motor ter parado:

10. Mova o descanso lateral para cima.
11. Mantenha a alavanca da embraiagem puxada.
12. Prima o interruptor de arranque.

O motor começa a trabalhar?

SIM

NÃO

O interruptor da embraiagem pode não estar a funcionar correctamente.
O motociclo não deverá ser conduzido até que seja inspeccionado por um concessionário Yamaha.

O sistema está OK. **O motociclo pode ser conduzido.**

Para sua segurança – verificações prévias à utilização

PAU63440

Inspeção o seu veículo sempre que o utilizar para garantir que se encontra em perfeitas condições de funcionamento. Cumpra sempre os procedimentos e intervalos de inspeção e manutenção descritos no Manual do Utilizador.

PWA11152

AVISO

Se o veículo não for inspecionado ou mantido em condições, há mais possibilidades de ocorrer um acidente ou danos no equipamento. Não utilize o veículo se detetar algum problema. Se não for possível corrigir um problema através dos procedimentos deste manual, solicite a um concessionário Yamaha que inspeção o veículo.

Antes de utilizar este veículo, verifique os pontos que se seguem:

ITEM	VERIFICAÇÕES	PÁGINA
Combustível	<ul style="list-style-type: none">• Verifique o nível de combustível no respetivo depósito.• Se necessário, reabasteça.• Verifique se o tubo de combustível apresenta fuga.• Verifique se existem obstruções, fendas ou danos no tubo de respiração e no tubo de descarga do depósito de combustível e verifique as ligações dos tubos.	3-17, 3-19
Óleo do motor	<ul style="list-style-type: none">• Verifique o nível de óleo no motor.• Se necessário, adicione óleo recomendado até ao nível especificado.• Verifique se o veículo apresenta fugas de óleo.	6-10
Refrigerante	<ul style="list-style-type: none">• Verifique o nível de refrigerante no reservatório.• Se necessário, adicione refrigerante recomendado até ao nível especificado.• Verifique se o sistema de refrigeração tem fugas.	6-13
Travão dianteiro	<ul style="list-style-type: none">• Verifique o funcionamento.• Se o travão estiver mole ou esponjoso, solicite a um concessionário Yamaha que sangre o sistema hidráulico.• Verifique se as pastilhas do travão apresentam desgaste.• Se necessário, substitua-os.• Verifique o nível de líquido no reservatório.• Se necessário, adicione o líquido dos travões especificado até ao nível especificado.• Verifique se o sistema hidráulico apresenta fugas.	6-23, 6-24
Travão traseiro	<ul style="list-style-type: none">• Verifique o funcionamento.• Se o travão estiver mole ou esponjoso, solicite a um concessionário Yamaha que sangre o sistema hidráulico.• Verifique se as pastilhas do travão apresentam desgaste.• Se necessário, substitua-os.• Verifique o nível de líquido no reservatório.• Se necessário, adicione o líquido dos travões especificado até ao nível especificado.• Verifique se o sistema hidráulico apresenta fugas.	6-23, 6-24

4

Para sua segurança – verificações prévias à utilização

ITEM	VERIFICAÇÕES	PÁGINA
Embraiagem	<ul style="list-style-type: none">• Verifique o funcionamento.• Se necessário, lubrifique o cabo.• Verifique a folga da alavanca.• Se necessário, ajuste-a.	6-20
Punho do acelerador	<ul style="list-style-type: none">• Certifique-se de que o funcionamento é suave.• Verifique a folga do punho do acelerador.• Se necessário, solicite a um concessionário Yamaha que ajuste a folga do punho do acelerador e lubrifique o cabo e o compartimento do punho.	6-17, 6-28
Cabos de controlo	<ul style="list-style-type: none">• Certifique-se de que o funcionamento é suave.• Se necessário, lubrifique-a.	6-28
Corrente de transmissão	<ul style="list-style-type: none">• Verifique a folga da corrente.• Se necessário, ajuste-a.• Verifique o estado da corrente.• Se necessário, lubrifique-a.	6-25, 6-27
Rodas e pneus	<ul style="list-style-type: none">• Verifique se apresentam danos.• Verifique o estado dos pneus e a profundidade da face de rolamento.• Verifique a pressão do ar.• Se necessário, corrija.	6-18, 6-20
Pedais do travão e de mudança de velocidade	<ul style="list-style-type: none">• Certifique-se de que o funcionamento é suave.• Se necessário, lubrifique os pontos de articulação dos pedais.	6-29
Alavancas do travão e da embraiagem	<ul style="list-style-type: none">• Certifique-se de que o funcionamento é suave.• Se necessário, lubrifique os pontos de articulação da alavanca.	6-29
Descanso lateral	<ul style="list-style-type: none">• Certifique-se de que o funcionamento é suave.• Se necessário, lubrifique o pivô.	6-30
Fixadores do chassis	<ul style="list-style-type: none">• Certifique-se de que todas as porcas, cavilhas e parafusos estão devidamente alinhados.• Se necessário, aperte-os.	—
Instrumentos, luzes, sinais e interruptores	<ul style="list-style-type: none">• Verifique o funcionamento.• Se necessário, corrija.	—
Interruptor do descanso lateral	<ul style="list-style-type: none">• Verifique o funcionamento do sistema de corte do circuito de ignição.• Se o sistema não estiver a funcionar corretamente, solicite a um concessionário Yamaha que verifique o veículo.	3-25

Leia atentamente o Manual do Utilizador para se familiarizar com todos os controlos. Se não compreender algum controlo ou função, pergunte ao seu concessionário Yamaha.

PWA10272



Se não se familiarizar com os controlos, poderá perder o controlo do veículo, o que pode causar um acidente ou ferimentos.

NOTA

Este modelo está equipado com:

- sensor de ângulo de inclinação para desligar o motor no caso de capotagem. Neste caso, rode a chave para “OFF” e depois para “ON” antes de tentar voltar a ligar o motor. Se não o fizer, o motor não ligará, apesar de dar sinal quando o interruptor de arranque é premido.
 - um sistema de paragem automática do motor. O motor desliga-se automaticamente se for deixado em ralenti durante 20 minutos. Neste caso, basta premir o interruptor de arranque para voltar a ligar o motor.
-

Utilização e questões importantes relativas à condução

PAU67610

Colocação do motor em funcionamento

Para que o sistema de corte do circuito de ignição permita o arranque, tem de haver conformidade com uma das seguintes condições:

- A transmissão está em ponto morto.
- A transmissão está engrenada com a alavanca da embraiagem acionada e o descanso lateral para cima.

Consulte a página 3-25 para obter mais informações.

1. Rode a chave para “○” e certifique-se de que o interruptor de paragem do motor está regulado para “○”.

A luz de advertência de problema no motor deve acender-se durante alguns segundos e, depois, apagar-se.

PRECAUÇÃO: Se a luz de advertência não se apagar, solicite a um concessionário Yamaha que verifique o circuito eléctrico. [PCAT1121]

A luz de advertência do ABS deve acender-se quando o interruptor principal é rodado para “ON” e desligar-se depois de ser atingida uma velocidade de 10 km/h (6 mi/h) ou superior.

PCA17682

PRECAUÇÃO

Se a luz de advertência do ABS não se acender e depois se apagar conforme explicado acima, consulte a página 3-2 para obter informações sobre a verificação do circuito da luz de advertência.

2. Mude a transmissão para ponto morto. O indicador luminoso de ponto morto deve acender-se. Se não acender, solicite a um concessionário Yamaha que verifique o circuito eléctrico.
3. Coloque o motor em funcionamento, premindo o interruptor de arranque.

Se o motor não arrancar, solte o interruptor de arranque, aguarde alguns segundos e tente novamente. Cada tentativa de arranque deve ser o mais pequena possível para preservar a bateria. Não tente fazer o motor arrancar durante mais de 10 segundos por tentativa.

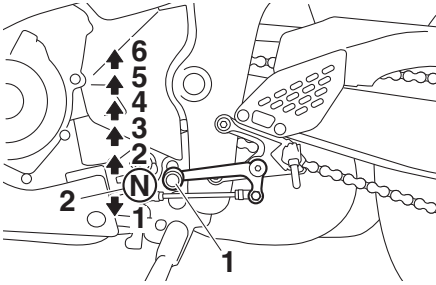
PCA11043

PRECAUÇÃO

Para uma maior duração do motor, nunca acelere profundamente com o motor frio!

PAU16673

Mudança de velocidades



1. Pedal de mudança de velocidades
2. Ponto morto

A mudança de velocidades permite-lhe controlar o nível de potência do motor disponível para o arranque, aceleração, subida de encostas, etc.

As posições das velocidades estão ilustradas na imagem.

NOTA

Para colocar a transmissão em ponto morto, pressione repetidamente o pedal de mudança de velocidades até este atingir o fim do percurso e, finalmente, suba-o ligeiramente.

PCA10261

PRECAUÇÃO

- Mesmo com a transmissão em ponto morto, não deslize o motociclo durante longos períodos de tempo com o motor desligado e não o reboque durante grandes distâncias. A transmissão é devidamente lubrificada apenas quando o motor está a funcionar. Uma lubrificação inadequada poderá danificar a transmissão.
- Utilize sempre a embraiagem para mudar de velocidade de modo a evitar danos no motor, na transmissão e no sistema de transmissão,

que não estão concebidos para suportar o choque de uma mudança de velocidade forçada.

Utilização e questões importantes relativas à condução

PAU16842

Rodagem do motor

Nunca existe um período tão importante na vida útil do motor do seu veículo como o período entre os 0 e os 1600 km (1000 mi). Por esse motivo, deverá ler cuidadosamente o seguinte material.

Uma vez que o motor é completamente novo, não o sobrecarregue demasiado nos primeiros 1600 km (1000 mi). As diferentes peças do motor desgastam-se e obtêm um polimento por si próprias até que atinjam as folgas de funcionamento adequadas. Durante este período, deve-se evitar o funcionamento prolongado em aceleração máxima ou qualquer condição que possa resultar no sobreaquecimento do motor.

- Caso surja algum problema no motor durante o período de rodagem do motor, solicite imediatamente a um concessionário Yamaha que verifique o veículo.
-

5

PAU17094

0–1000 km (0–600 mi)

Evite o funcionamento prolongado acima de 7000 rpm. **PRECAUÇÃO:** Após ter percorrido 1000 km (600 mi), o óleo do motor deverá ser mudado e o cartucho ou elemento do filtro de óleo substituído. [PCA10303]

1000–1600 km (600–1000 mi)

Evite o funcionamento prolongado acima de 8400 rpm.

1600 km (1000 mi) e mais

O veículo pode agora ser utilizado normalmente.

PCA10311

PRECAUÇÃO

- Não permita que a velocidade do motor atinja a zona vermelha do tachimetro.

PAU17214

Estacionamento

Para estacionar, desligue o motor e retire a chave do interruptor principal.

PWA10312

AVISO

- Dado que o motor e o sistema de escape podem ficar muito quentes, estacione num local onde não haja probabilidade de peões ou crianças lhes tocarem e queimarem-se.
 - Não estacione num declive ou num piso macio, pois o veículo pode tombar, aumentando o risco de fuga de combustível e de incêndio.
 - Não estacione perto de erva ou de outros materiais inflamáveis que possam incendiar-se.
-

Manutenção periódica e ajustes

PAU17246

A inspeção, ajuste e lubrificação periódicos manterão o seu veículo no estado mais seguro e eficiente possível. A segurança é uma obrigação do proprietário/conductor do veículo. Os pontos mais importantes de inspeção, ajuste e lubrificação do veículo são explicados nas páginas a seguir.

Os intervalos especificados na tabela de manutenção periódica deverão ser apenas considerados como um guia geral em condições normais de condução. No entanto, dependendo das condições climáticas, do terreno, da localização geográfica e da utilização individual, os intervalos de manutenção poderão ter de ser reduzidos.

PWA10322

AVISO

Se o veículo não for mantido em condições ou se a manutenção for efetuada incorretamente, o risco de ferimentos ou morte pode ser maior durante os procedimentos de assistência ou a utilização do veículo. Se não estiver familiarizado com a assistência ao veículo, solicite este serviço a um concessionário Yamaha.

PWA15123

AVISO

Salvo especificação em contrário, desligue o motor durante os procedimentos de manutenção.

- **Um motor em funcionamento tem peças em movimento que podem prender-se a partes do corpo ou ao vestuário e componentes elétricos que podem provocar choques ou incêndios.**
- **Se o motor estiver em funcionamento durante os procedimentos de assistência pode provocar ferimentos oculares, queimaduras, incêndio ou intoxicação por monóxido de carbono – podendo**

provocar a morte. Consulte a página 1-2 para obter mais informações sobre o monóxido de carbono.

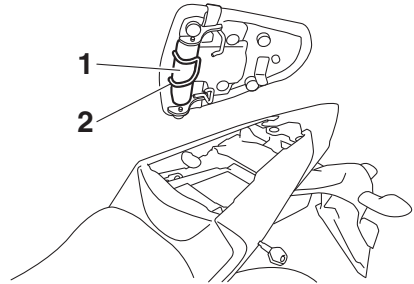
PWA15461

AVISO

Os discos, pinças, cilindros e revestimentos dos travões podem ficar muito quentes durante a utilização. Para evitar eventuais queimaduras, deixe os componentes dos travões arrefecer antes de lhes tocar.

O controlo das emissões não funciona apenas para garantir um ar mais limpo, como também é vital para um funcionamento adequado do motor e o máximo de desempenho. Nas tabelas de manutenção periódica que se seguem, os serviços relacionados com o controlo de emissões são agrupados separadamente. Estes serviços requerem dados, conhecimentos e equipamentos especializados. A manutenção, substituição ou reparação dos dispositivos e sistemas de controlo de emissões podem ser realizadas por qualquer profissional ou estabelecimento de reparação devidamente certificado (caso aplicável). Os concessionários Yamaha possuem a formação e o equipamento necessários para realizar estes serviços em particular.

Jogo de ferramentas do proprietário



1. Jogo de ferramentas do proprietário
2. Anel de vedação em O

O jogo de ferramentas do proprietário encontra-se por baixo do assento de passageiro (Consulte a página 3-20.), encontrando-se preso com um anel de vedação em O.

As informações relativas à assistência incluídas neste manual e as ferramentas fornecidas no jogo de ferramentas do proprietário destinam-se a ajudá-lo na realização da manutenção preventiva e de pequenas reparações. No entanto, poderão ser necessárias ferramentas adicionais, tal como uma chave de binário, para realizar corretamente determinados trabalhos de manutenção.

NOTA

Caso não possua as ferramentas nem a experiência necessárias para um determinado trabalho, solicite a um concessionário Yamaha que o faça por si.

Manutenção periódica e ajustes

PAU71031

NOTA

- As verificações anuais deverão ser efetuadas todos os anos, exceto se for efetuada uma manutenção com base na distância percorrida.
- A partir dos 50000 km (30000 mi), repita os intervalos de manutenção, começando a partir dos 10000 km (6000 mi).
- Os itens marcados com um asterisco devem ser efetuados por um concessionário Yamaha na medida em que são necessárias ferramentas especiais, dados e capacidades técnicas.

PAU71071

Tabela de manutenção periódica para o sistema de controlo de emissões

N.º	ITEM	TRABALHO DE VERIFICAÇÃO OU MANUTENÇÃO	LEITURA DO CONTA-QUILÓMETROS					VERIFICAÇÃO ANUAL		
			X 1000 km							
			1	10	20	30	40			
X 1000 mi					0.6	6	12	18	24	
1	* Tubo de combustível	<ul style="list-style-type: none"> • Verifique se os tubos de combustível apresentam fendas ou danos. • Se necessário, substitua-os. 		√	√	√	√	√	√	√
2	* Velas de ignição	<ul style="list-style-type: none"> • Verifique o estado. • Ajuste a folga e limpe. 		√		√				
		<ul style="list-style-type: none"> • Substitua. 			√		√			
3	* Folga das válvulas	<ul style="list-style-type: none"> • Verifique e ajuste. 	Cada 40000 km (24000 mi)							
4	* Injeção de combustível	<ul style="list-style-type: none"> • Verificação da velocidade de ralenti do motor. 	√	√	√	√	√	√	√	
		<ul style="list-style-type: none"> • Verifique e ajuste a sincronização. 		√	√	√	√	√	√	
5	* Sistema de escape	<ul style="list-style-type: none"> • Verificar se existem fugas. • Se necessário, aperte-os. • Se necessário, substitua as anilhas. 	√	√	√	√	√	√		
6	* Sistema de controlo de emissões evaporativas	<ul style="list-style-type: none"> • Verifique a existência de danos no sistema de controlo. • Se necessário, substitua-os. 			√		√			

Manutenção periódica e ajustes

N.º	ITEM	TRABALHO DE VERIFICAÇÃO OU MANUTENÇÃO	LEITURA DO CONTA-QUILÓMETROS					VERIFICAÇÃO ANUAL
			X 1000 km		X 1000 mi			
			1	10	20	30	40	
			1	10	20	30	40	
			0.6	6	12	18	24	
7	*	Sistema de indução de ar		√	√	√	√	√
		<ul style="list-style-type: none"> • Verifique se a válvula de corte de ar, a válvula por diapasão e o tubo possuem danos. • Substitua eventuais peças danificadas, caso seja necessário. 						

Manutenção periódica e ajustes

PAU71372

Tabela de lubrificação e manutenção geral

N.º	ITEM	TRABALHO DE VERIFICAÇÃO OU MANUTENÇÃO	LEITURA DO CONTA-QUILÓMETROS					VERIFICAÇÃO ANUAL		
			X 1000 km							
			1	10	20	30	40			
X 1000 mi					0.6	6	12	18	24	
1	* Verificação do sistema de diagnóstico	<ul style="list-style-type: none"> Realize a inspeção dinâmica com a ferramenta de diagnóstico da Yamaha. Verifique os códigos de erro. 	√	√	√	√	√	√	√	√
2	* Elemento do filtro de ar	<ul style="list-style-type: none"> Substitua. 			√			√		
3	* Tubo de inspeção da caixa do filtro de ar	<ul style="list-style-type: none"> Limpe. 	√	√	√	√	√	√	√	
4	* Embraiagem	<ul style="list-style-type: none"> Verifique o funcionamento. Ajuste. 	√	√	√	√	√	√	√	
5	* Travão dianteiro	<ul style="list-style-type: none"> Verifique o funcionamento, o nível de líquido e se existem fugas de líquidos. Substitua as pastilhas do travão, se necessário. 	√	√	√	√	√	√	√	√
6	* Travão traseiro	<ul style="list-style-type: none"> Verifique o funcionamento, o nível de líquido e se existem fugas de líquidos. Substitua as pastilhas do travão, se necessário. 	√	√	√	√	√	√	√	√
7	* Tubos dos travões	<ul style="list-style-type: none"> Verifique se apresentam fendas ou danos. 		√	√	√	√	√	√	√
		<ul style="list-style-type: none"> Substitua. 	Cada 4 anos							
8	* Líquido dos travões	<ul style="list-style-type: none"> Mude. 	Cada 2 anos							
9	* Rodas	<ul style="list-style-type: none"> Verifique se apresentam desgaste ou danos. Se necessário, substitua-os. 		√	√	√	√	√		
10	* Pneus	<ul style="list-style-type: none"> Verifique a profundidade do piso e se existem danos. Se necessário, substitua-os. Verifique a pressão do ar. Se necessário, corrija. 		√	√	√	√	√	√	√
11	* Rolamentos de roda	<ul style="list-style-type: none"> Verifique se os rolamentos estão soltos ou se apresentam danos. 		√	√	√	√	√	√	

Manutenção periódica e ajustes

N.º	ITEM	TRABALHO DE VERIFICAÇÃO OU MANUTENÇÃO	LEITURA DO CONTA-QUILÔMETROS					VERIFICAÇÃO ANUAL			
			X 1000 km								
			1	10	20	30	40				
X 1000 mi					0.6	6	12	18	24		
12	* Rolamentos do pivô do braço oscilante	<ul style="list-style-type: none"> Verifique o funcionamento e se apresenta uma folga excessiva. 		√	√	√	√				
13	Corrente de transmissão	<ul style="list-style-type: none"> Verifique a folga, o alinhamento e o estado da corrente. Ajuste e lubrifique minuciosamente a corrente com lubrificante especial para correntes de anel de vedação em O. 	A cada 800 km (500 mi) e depois de lavar o motociclo, de conduzir à chuva ou em áreas húmidas								
14	* Rolamentos da direção	<ul style="list-style-type: none"> Verifique se os rolamentos estão soltos. 	√	√		√					
		<ul style="list-style-type: none"> Aplique novamente uma quantidade moderada de massa de lubrificação de sabão de lítio. 			√		√				
15	* Fixadores do chassis	<ul style="list-style-type: none"> Certifique-se de que todas as porcas, cavilhas e parafusos estão devidamente alinhados. 		√	√	√	√	√	√		
16	Eixo de pivô da alavanca do travão	<ul style="list-style-type: none"> Lubrifique com graxa de silicone. 		√	√	√	√	√	√		
17	Eixo de pivô do pedal do travão	<ul style="list-style-type: none"> Lubrifique com massa de lubrificação de sabão de lítio. 		√	√	√	√	√	√		
18	Eixo de pivô da embraiagem	<ul style="list-style-type: none"> Lubrifique com massa de lubrificação de sabão de lítio. 		√	√	√	√	√	√		
19	Eixo de pivô do pedal de mudança de velocidades	<ul style="list-style-type: none"> Lubrifique com massa de lubrificação de sabão de lítio. 		√	√	√	√	√	√		
20	Descanso lateral	<ul style="list-style-type: none"> Verifique o funcionamento. Lubrifique com massa de lubrificação de sabão de lítio. 		√	√	√	√	√	√		
21	* Interruptor do descanso lateral	<ul style="list-style-type: none"> Verifique o funcionamento e substitua, se necessário. 	√	√	√	√	√	√	√		
22	* Forquilha dianteira	<ul style="list-style-type: none"> Verifique o funcionamento e se apresenta fuga de óleo. Se necessário, substitua-os. 		√	√	√	√	√			
23	* Amortecedor	<ul style="list-style-type: none"> Verifique o funcionamento e se apresenta fuga de óleo. Se necessário, substitua-os. 		√	√	√	√	√			

Manutenção periódica e ajustes

N.º	ITEM	TRABALHO DE VERIFICAÇÃO OU MANUTENÇÃO	LEITURA DO CONTA-QUILÔMETROS					VERIFICAÇÃO ANUAL
			X 1000 km					
			1	10	20	30	40	
		X 1000 mi	0.6	6	12	18	24	
24	Óleo do motor	<ul style="list-style-type: none"> • Substitua (aqueça o motor antes de drenar). • Verifique o nível do óleo e se o veículo apresenta fugas de óleo. 	No intervalo inicial e quando o indicador luminoso de mudança de óleo se acender [a cada 5000 km (3000 mi)].					√
25	Cartucho do filtro de óleo do motor	<ul style="list-style-type: none"> • Substitua. 	√		√		√	
26	* Sistema de refrigeração	<ul style="list-style-type: none"> • Verifique o nível de refrigerante e se o veículo apresenta fuga de refrigerante. 		√	√	√	√	√
		• Mude.	Cada 3 anos					
27	* Interruptores dos travões dianteiro e traseiro	<ul style="list-style-type: none"> • Verifique o funcionamento. 	√	√	√	√	√	√
28	* Peças de movimento e cabos	<ul style="list-style-type: none"> • Lubrifique. 		√	√	√	√	√
29	* Compartimento e cabo do punho do acelerador	<ul style="list-style-type: none"> • Verifique o funcionamento e a folga. • Ajuste a folga do cabo do acelerador, se necessário. • Lubrifique o compartimento e o cabo do punho do acelerador. 		√	√	√	√	√
30	* Luzes, sinais e interruptores	<ul style="list-style-type: none"> • Verifique o funcionamento. • Ajuste o feixe do farol dianteiro. 	√	√	√	√	√	√

PAU72800

NOTA

- Filtro de ar
 - O filtro de ar deste modelo está equipado com um elemento de papel descartável revestido a óleo, que não pode ser limpo com ar comprimido para evitar danos.
 - O elemento do filtro de ar tem de ser substituído mais frequentemente se a condução for feita em áreas invulgarmente húmidas ou poeirentas.
- Assistência do travão hidráulico
 - Verifique regularmente e, se necessário, corrija o nível de líquido dos travões.
 - Substitua os componentes internos dos cilindros mestres e pinças do travão, e mude o líquido dos travões de dois em dois anos.

Manutenção periódica e ajustes

- Substitua os tubos dos travões de quatro em quatro anos e caso apresentem fendas ou estejam danificados.
-

Manutenção periódica e ajustes

PAU19643

Verificação das velas de ignição

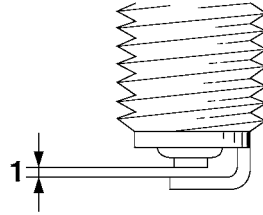
As velas de ignição são componentes importantes do motor que devem ser verificados periodicamente, preferivelmente por um concessionário Yamaha. Uma vez que o calor e os resíduos provocam a erosão lenta da vela de ignição, estes devem ser removidos e verificados em conformidade com a tabela de lubrificação e manutenção periódica. Para além disso, o estado das velas de ignição pode revelar o estado do motor.

O isolador de porcelana à volta do eléctrodo central de cada vela de ignição deve apresentar uma cor acastanhada entre média a leve (a cor ideal quando o veículo é conduzido normalmente), e todas as velas de ignição instaladas no motor devem apresentar a mesma cor. Se qualquer uma das velas apresentar uma cor claramente diferente, o motor poderá estar a funcionar de modo inapropriado. Não tente diagnosticar por si mesmo este tipo de problemas. Em vez disso, solicite a um concessionário Yamaha que verifique o veículo.

Se a vela de ignição mostrar sinais de erosão do eléctrodo e excesso de carbono ou outros resíduos, deverá ser substituída.

Vela de ignição especificada:
NGK/LMAR8A-9

Antes de instalar uma vela de ignição, deverá medir a distância do eléctrodo da vela de ignição com um indicador de espessura do fio e, se necessário, esta deverá ser ajustada em conformidade com a especificação.



1. Distância do eléctrodo da vela de ignição

Distância do eléctrodo da vela de ignição:
0.8–0.9 mm (0.031–0.035 in)

Limpe a superfície da anilha da vela de ignição e a superfície correspondente, e depois limpe quaisquer impurezas existentes nas roscas da vela.

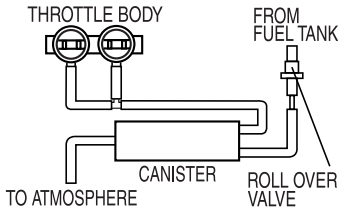
Binário de aperto:
Vela de ignição:
13.0 N·m (1.3 kgf·m, 9.6 lb·ft)

NOTA

Se não houver uma chave de binário disponível quando instalar uma vela de ignição, uma boa estimativa do momento de aperto correto é 1/4–1/2 volta além do aperto manual. No entanto, a vela de ignição deverá ser apertada com o momento de aperto especificado logo que possível.

Lata

PAU36112



Este modelo está equipado com uma lata para prevenir a descarga de vapor de combustível para a atmosfera. Antes de operar este veículo, verifique sem falta o seguinte:

- Verifique as ligações dos tubos.
- Verifique todos os tubos e latas quanto a fendas ou danos. Substitua-a se estiver danificada.
- Certifique-se de que o respiro da lata não está bloqueado e limpe-o, se necessário.

Óleo do motor e cartucho do filtro de óleo

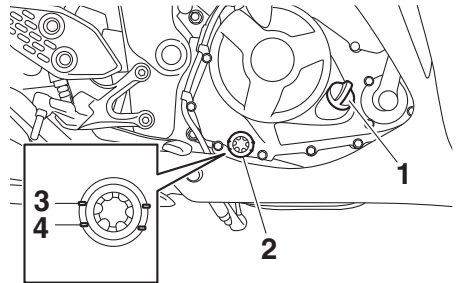
O nível de óleo do motor deve ser verificado antes de cada viagem. Para além disso, o óleo e o cartucho do filtro de óleo devem ser substituídos nos intervalos especificados na tabela de lubrificação e manutenção periódica.

Verificação do nível de óleo do motor

1. Coloque o veículo numa superfície nivelada e segure-o numa posição vertical. Uma ligeira inclinação lateral poderá resultar numa falsa leitura.
2. Coloque o motor em funcionamento, deixe-o aquecer durante alguns minutos e depois desligue-o.
3. Aguarde alguns minutos até que o óleo assente e verifique o nível do óleo através da janela de verificação do nível de óleo do motor situada no lado inferior direito do cárter.

NOTA

O óleo do motor deverá situar-se entre as marcas de nível máximo e mínimo.



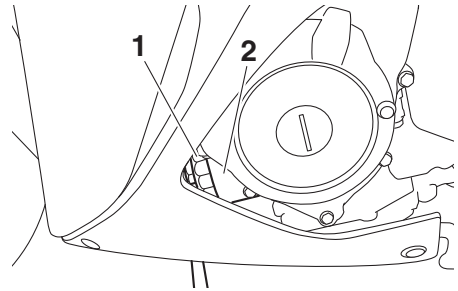
1. Tampa de enchimento de óleo do motor
2. Janela de verificação do nível de óleo do motor
3. Marca do nível máximo
4. Marca do nível mínimo

Manutenção periódica e ajustes

4. Caso o óleo do motor se situe abaixo da marca do nível mínimo, adicione óleo suficiente do tipo recomendado para corrigir o nível.

Mudança do óleo do motor (com ou sem substituição do cartucho do filtro de óleo)

1. Coloque o veículo numa superfície nivelada.
2. Coloque o motor em funcionamento, deixe-o aquecer durante alguns minutos e depois desligue-o.
3. Coloque um tabuleiro de recolha do óleo por baixo do motor para recolher o óleo usado.
4. Retire a tampa de enchimento de óleo, a cavilha de drenagem de óleo do motor e a respetiva anilha, para drenar o óleo do cárter.



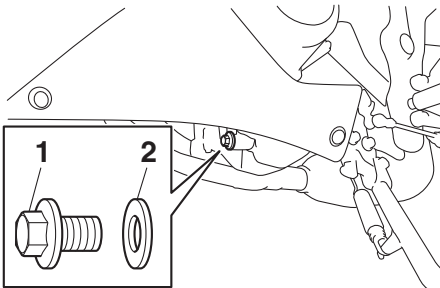
1. Chave inglesa do filtro de óleo
2. Cartucho do filtro de óleo

NOTA

Poderá obter uma chave inglesa do filtro de óleo num concessionário Yamaha.

6. Aplique uma camada pouco espessa de óleo do motor limpo no anel de vedação em O do novo cartucho do filtro de óleo.

6

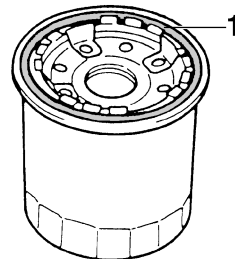


1. Cavilha de drenagem do óleo do motor
2. Anilha

NOTA

Ignore os passos 5–7 se não desejar substituir o cartucho do filtro de óleo.

5. Retire o cartucho do filtro de óleo com uma chave inglesa do filtro de óleo.



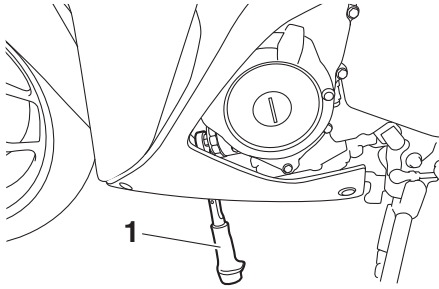
1. Anel de vedação em O

NOTA

Certifique-se de que o anel de vedação em O está bem encaixado.

7. Instale o novo cartucho do filtro de óleo com uma chave inglesa do filtro de óleo e aperte-o em conformidade com o binário especificado, utilizando uma chave de binário.

Manutenção periódica e ajustes



1. Chave de binário

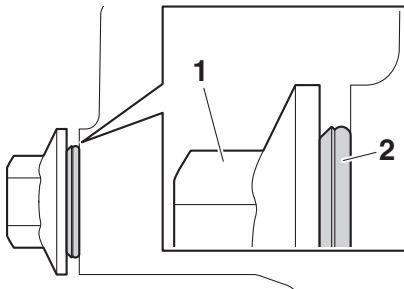
Binário de aperto:

Cartucho do filtro de óleo:
17 N·m (1.7 kgf·m, 13 lb·ft)

8. Instale a cavilha de drenagem de óleo do motor e a respectiva nova anilha e, depois, aperte a cavilha em conformidade com o binário especificado.

NOTA

Instale a nova anilha, conforme ilustrado.



1. Cavilha de drenagem do óleo do motor
2. Anilha

Binário de aperto:

Cavilha de drenagem de óleo do motor:
20 N·m (2.0 kgf·m, 15 lb·ft)

9. Reabasteça com a quantidade especificada de óleo do motor recomendado e, depois, instale e aperte a tampa de enchimento de óleo.

Óleo do motor recomendado:

Consulte a página 8-1.

Quantidade de óleo:

Mudança de óleo:

1.80 L (1.90 US qt, 1.58 Imp.qt)

Com remoção do filtro de óleo:

2.10 L (2.22 US qt, 1.85 Imp.qt)

NOTA

Depois do motor e do sistema de escape terem arrefecido, certifique-se de que limpa o óleo eventualmente derramado sobre quaisquer componentes.

PCA11621

PRECAUÇÃO

- Para evitar o patinar da embraiagem (uma vez que o óleo do motor também lubrifica a embraiagem), não misture quaisquer aditivos químicos. Não utilize óleos com a especificação para diesel de “CD” nem óleos de qualidade superior à especificada. Para além disso, não utilize óleos denominados “ENERGY CONSERVING II” ou superiores.
- Certifique-se de que não entra nenhum material estranho no cárter.

10. Coloque o motor em funcionamento e deixe-o ao ralenti durante alguns minutos enquanto verifica se existem fugas de óleo. Caso haja uma fuga de óleo, desligue imediatamente o motor e procure a causa.

NOTA

Depois de ligar o motor, a luz avisadora da pressão do óleo do motor deverá desligar-se.

PCA20860

PRECAUÇÃO

Se a luz avisadora da pressão do óleo tremeluzir ou permanecer acesa, mesmo que o nível de óleo esteja correto,

Manutenção periódica e ajustes

desligue imediatamente o motor e solicite a um concessionário Yamaha que verifique o veículo.

11. Desligue o motor, aguarde alguns minutos até o óleo assentar e, depois, verifique o nível do óleo e, se necessário, corrija-o.

Refrigerante

PAU20071

O nível do refrigerante deve ser verificado antes de cada viagem. Para além disso, o refrigerante deve ser substituído nos intervalos especificados na tabela de lubrificação e manutenção periódica.

PAUN0690

Verificação do nível de líquido refrigerante

1. Coloque o veículo numa superfície nivelada e segure-o numa posição vertical.

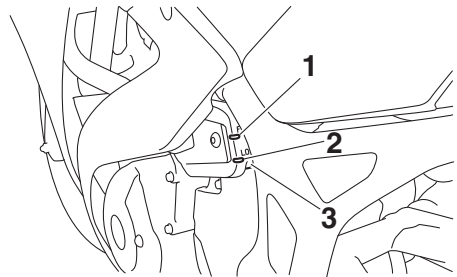
NOTA

- O nível de refrigerante deve ser verificado com o motor frio uma vez que este varia consoante a temperatura do motor.
- Durante a verificação do nível de refrigerante, certifique-se de que o veículo está totalmente na vertical. Uma ligeira inclinação lateral poderá resultar numa falsa leitura.

2. Verifique o nível de refrigerante no reservatório de refrigerante.

NOTA

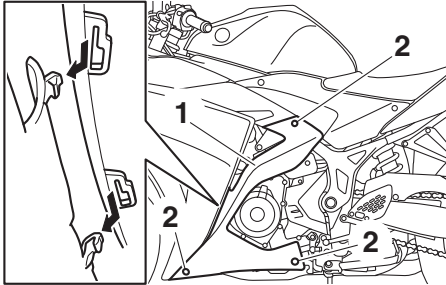
O refrigerante deverá situar-se entre as marcas de nível máximo e mínimo.



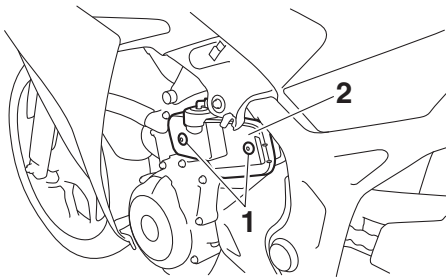
1. Marca do nível máximo
2. Marca do nível mínimo
3. Reservatório de refrigerante

Manutenção periódica e ajustes

3. Se o refrigerante estiver na marca do nível mínimo ou abaixo desta, retire a carenagem do lado esquerdo e a cobertura do reservatório de refrigerante para aceder ao reservatório.



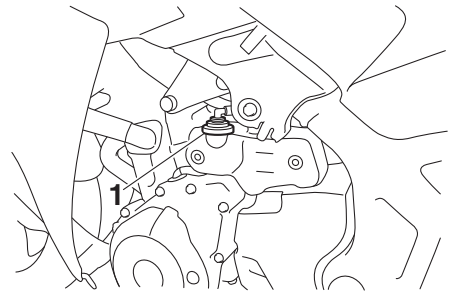
1. Carenagem do lado esquerdo
2. Cavilha



1. Cavilha
2. Cobertura do reservatório de refrigerante

4. Retire a tampa do reservatório de refrigerante, adicione líquido refrigerante até à marca de nível máximo e, depois, instale a tampa do reservatório. **AVISO! Retire apenas a tampa do reservatório de refrigerante. Nunca tente retirar a tampa do radiador enquanto o motor estiver quente.** [PWA15162] **PRECAUÇÃO: Caso não tenha líquido refrigerante, utilize água destilada ou água macia. Não utilize água dura nem água salgada pois danificam o motor. Caso tenha utilizado água em vez de líquido refrigerante, substitua-a por**

líquido refrigerante logo que possível, caso contrário o sistema de refrigeração não ficará protegido contra congelação e corrosão. Se tiver sido acrescentada água ao líquido refrigerante, solicite a um concessionário Yamaha que verifique o teor de anticongelante do líquido refrigerante logo que possível, caso contrário a eficácia do líquido refrigerante será reduzida. [PCA10473]



1. Tampa do reservatório de refrigerante

Capacidade do reservatório de refrigerante (até à marca de nível máximo):

0.25 L (0.26 US qt, 0.22 Imp.qt)

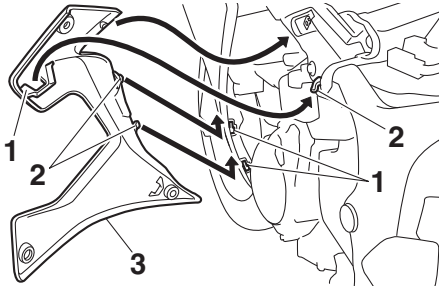
5. Instale a cobertura do reservatório de refrigerante.
6. Instale a carenagem do lado esquerdo, instalando as respetivas cavilhas.

NOTA

Encaixe os prolongamentos da carenagem nas fendas conforme ilustrado.

Manutenção periódica e ajustes

PAU62650



1. Fenda
2. Prolongamento
3. Carenagem do lado esquerdo

Mudança do refrigerante

PAU33032

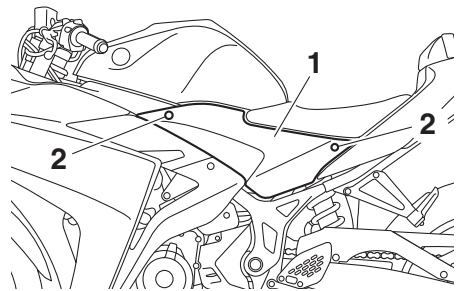
O refrigerante deve ser substituído nos intervalos especificados na tabela de lubrificação e manutenção periódica. Solicite a um concessionário Yamaha que mude o refrigerante. **AVISO! Nunca tente retirar a tampa do radiador enquanto o motor estiver quente.** [PWA10382]

Substituição do elemento do filtro de ar e limpeza do tubo de inspeção

O elemento do filtro de ar deve ser substituído nos intervalos especificados na tabela de lubrificação e manutenção periódica. Substitua o elemento do filtro de ar mais frequentemente se a condução for feita em áreas invulgarmente húmidas ou poeirentas. Além disso, o tubo de inspeção do filtro de ar deve ser frequentemente verificado e, se necessário, limpo.

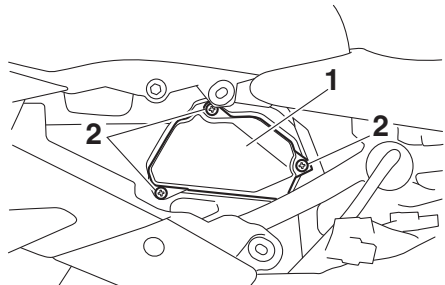
Substituição do elemento do filtro de ar

1. Retire o painel do lado esquerdo, removendo as respetivas cavilhas.



1. Painel do lado esquerdo
2. Cavilha

2. Retire a tampa da caixa do filtro de ar, retirando os respetivos parafusos.

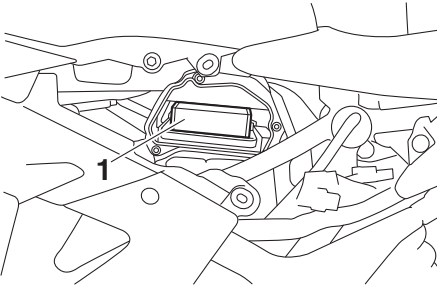


1. Tampa da caixa do filtro de ar
2. Parafuso

Manutenção periódica e ajustes

3. Puxe o elemento do filtro de ar para fora.

2. Caso observe a existência de sujeidade ou água, retire o tubo, limpe-o e volte a instalá-lo.



1. Elemento do filtro de ar

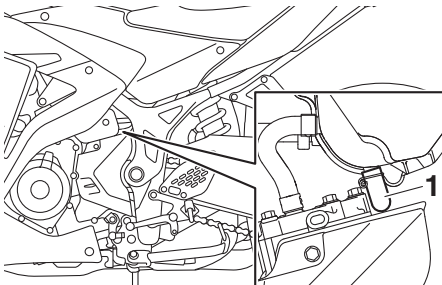
4. Introduza um elemento do filtro de ar na respetiva caixa. **PRECAUÇÃO:** Certifique-se de que o elemento do filtro de ar está devidamente fixo na caixa do filtro de ar. O motor nunca deve ser colocado em funcionamento sem o elemento do filtro de ar instalado, caso contrário o(s) pistão(ões) e/ou cilindro(s) poderão desgastar-se excessivamente.

[PCA10482]

5. Instale a tampa da caixa do filtro de ar, colocando os respetivos parafusos.
6. Instale o painel do lado esquerdo, colocando as respetivas cavilhas.

Para limpar o tubo de inspeção do filtro de ar de ar

1. Verifique se o tubo na frente da caixa do filtro de ar apresenta sujeidade ou água acumuladas.



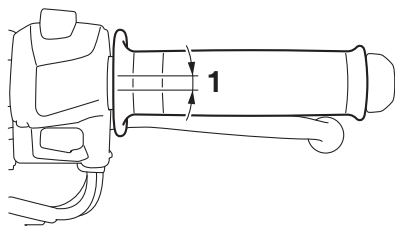
1. Tubo de inspeção do filtro de ar

Manutenção periódica e ajustes

PAU21386

Verificação da folga do punho do acelerador

Meça a folga do punho do acelerador conforme ilustrado.



1. Folga do punho do acelerador

Folga do punho do acelerador:
3.0–5.0 mm (0.12–0.20 in)

6

Verifique periodicamente a folga do punho do acelerador e, se necessário, solicite a um concessionário Yamaha que a ajuste.

PAU21402

Folga das válvulas

A folga das válvulas muda com a utilização, resultando numa mistura inadequada de ar/combustível e/ou ruído no motor. Para evitar que isto ocorra, a folga das válvulas deverá ser regulada por um concessionário Yamaha nos intervalos especificados na tabela de lubrificação e manutenção periódica.

PAU69760

Pneus

Os pneus são o único contacto entre o veículo e a estrada. A segurança em todas as condições de condução depende de uma área relativamente pequena de contacto com a estrada. Por conseguinte, é essencial manter os pneus sempre em bom estado e substituí-los na altura apropriada pelos pneus especificados.

Pressão de ar dos pneus

A pressão de ar dos pneus deverá ser verificada e, se necessário, ajustada antes de cada viagem.

PWA10504



AVISO

A utilização deste veículo com a pressão dos pneus incorreta pode causar ferimentos graves ou morte devido à perda de controlo.

- A pressão de ar dos pneus deve ser verificada e ajustada com os pneus frios (isto é, quando a temperatura dos pneus é igual à temperatura ambiente).
- A pressão de ar dos pneus tem de ser ajustada de acordo com a velocidade de condução e o peso total do condutor, passageiro, carga e acessórios aprovados para este modelo.

Pressão de ar dos pneus (medida com os pneus frios):

1 pessoa:

Frente:

200 kPa (2.00 kgf/cm², 29 psi)

Trás:

250 kPa (2.50 kgf/cm², 36 psi)

2 pessoas:

Frente:

200 kPa (2.00 kgf/cm², 29 psi)

Trás:

250 kPa (2.50 kgf/cm², 36 psi)

Carga máxima*:

160 kg (353 lb)

* Peso total com condutor, passageiro, carga e acessórios

PWA10512

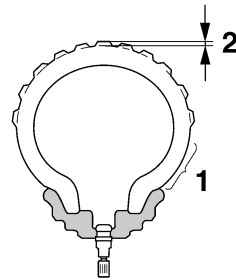


AVISO

Nunca sobrecarregue o seu veículo. A utilização de um veículo sobrecarregado pode provocar um acidente.

6

Inspeção dos pneus



1. Flanco do pneu
2. Profundidade do piso do pneu

Os pneus devem ser verificados antes de cada viagem. Se a profundidade da face de rolamento central atingir o limite especificado, se o pneu tiver um prego ou fragmentos de vidro, ou se o flanco estiver rachado, solicite a um concessionário Yamaha que substitua o pneu imediatamente.

Manutenção periódica e ajustes

Profundidade mínima do piso do pneu (frente e trás):
1.6 mm (0.06 in)

NOTA

Os limites de profundidade do piso dos pneus poderão diferir de país para país. Cumpra sempre os regulamentos locais.

PWA10472

AVISO

- **Solicite a um concessionário Yamaha que substitua os pneus excessivamente gastos. Para além de ser ilegal, utilizar o veículo com pneus excessivamente gastos diminui a estabilidade de condução e pode levar a perda de controlo.**
- **A tarefa de substituição de todas as peças relacionadas com as rodas e os travões, incluindo os pneus, deve ser executada por um concessionário Yamaha, que possui os conhecimentos e experiência profissionais necessários para o fazer.**
- **Após a substituição de um pneu, conduza a velocidades moderadas, uma vez que a superfície do pneu deverá primeiro ser “rodada” para que desenvolva as respetivas características ótimas.**

Informações relativas aos pneus

Este modelo está equipado com pneus sem câmara de ar e válvulas de ar em borracha.

Os pneus desgastam-se, mesmo que não sejam usados ou tenham sido usados apenas ocasionalmente. Uma prova de desgaste são as fendas no piso do pneu e na borracha do flanco, por vezes acompanhadas de deformação da carcaça. Os pneus velhos e desgastados devem ser verifica-

dos por especialistas em pneus para garantir que estão em condições para continuarem a ser usados.

PWA10462

AVISO

Os pneus da frente e de trás devem ser da mesma marca e modelo; caso contrário, as características de condução do veículo podem ser diferentes, o que poderia causar um acidente.

Depois de testes extensivos, apenas os pneus abaixo listados foram aprovados para este modelo pela Yamaha.

Pneu da frente:

Tamanho:
110/70-17M/C (54H)
Fabricante/modelo:
MICHELIN/PILOT STREET

Pneu de trás:

Tamanho:
140/70-17M/C (66H)
Fabricante/modelo:
MICHELIN/PILOT STREET

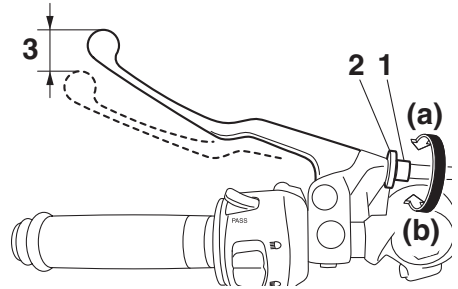
Rodas de liga

Para maximizar o desempenho, durabilidade e funcionamento seguro do seu veículo, tenha atenção aos seguintes pontos relativos às rodas especificadas.

- Antes de cada viagem, deverá verificar se os aros das rodas apresentam fendas, dobras, deformações ou danos. Caso encontre qualquer tipo de danos, solicite a um concessionário Yamaha que substitua a roda. Não tente fazer qualquer tipo de reparação na roda, por pequena que seja. Uma roda que esteja deformada ou rachada deverá ser substituída.
- A roda deve ser equilibrada sempre que o pneu ou a roda sejam trocados ou substituídos. Uma roda desequilibrada pode resultar num fraco desempenho, características de manuseamento adversas e uma vida reduzida do pneu.

Ajuste da folga da alavanca da embraiagem

Meça a folga da alavanca da embraiagem conforme ilustrado.



1. Cavilha ajustadora da folga da alavanca da embraiagem
2. Contraporca
3. Folga da alavanca da embraiagem

Folga da alavanca da embraiagem:
10.0–15.0 mm (0.39–0.59 in)

Verifique periodicamente a folga da alavanca da embraiagem e, se necessário, ajuste como se segue.

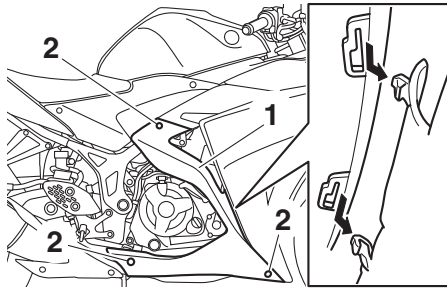
1. Desaperte a contraporca na alavanca da embraiagem.
2. Para aumentar a folga da alavanca da embraiagem, rode a respetiva cavilha ajustadora na direção (a). Para reduzir a folga da alavanca da embraiagem, rode a cavilha ajustadora na direção (b).

NOTA

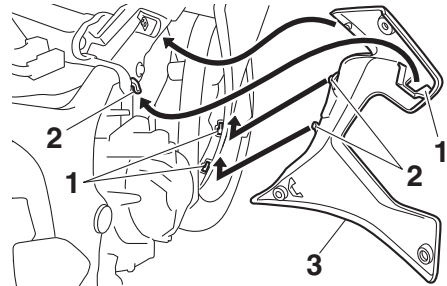
Se tiver sido possível obter a folga especificada para a alavanca da embraiagem conforme descrito acima, ignore os passos 3–8.

3. Rode a cavilha ajustadora na alavanca da embraiagem totalmente na direção (a) para desapertar o cabo da embraiagem.
4. Retire a carenagem do lado direito, removendo as respetivas cavilhas.

Manutenção periódica e ajustes



1. Carenagem do lado direito
2. Cavilha

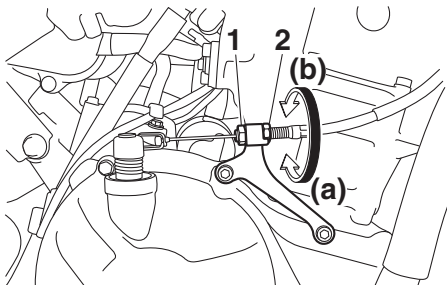


1. Fenda
2. Prolongamento
3. Carenagem do lado direito

5. Desaperte a contraporca situada no cárter.
6. Para aumentar a folga da alavanca da embraiagem, rode a respetiva porca ajustadora na direção (a). Para reduzir a folga da alavanca da embraiagem, rode a porca ajustadora na direção (b).

9. Aperte a contraporca situada na alavanca da embraiagem.

6



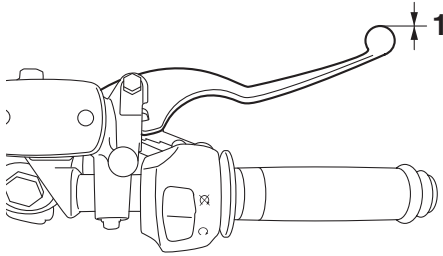
1. Contraporca
 2. Porca ajustadora da folga da alavanca da embraiagem
7. Aperte a contraporca situada no cárter.
 8. Instale a carenagem do lado direito, colocando as respetivas cavilhas.

NOTA

Encaixe os prolongamentos da carenagem nas fendas conforme ilustrado.

Verificação da folga da alavanca do travão

PAU37914



1. Sem folga da alavanca do travão

Não deve haver folga na extremidade da alavanca do travão. Caso haja folga, solicite a um concessionário Yamaha que inspecione o sistema de travagem.

PWA14212



AVISO

Uma sensação suave ou esponjosa na alavanca do travão pode indicar a presença de ar no sistema hidráulico. Se houver ar no sistema hidráulico, solicite a um concessionário Yamaha que sangre o sistema antes de utilizar o veículo. O ar no sistema hidráulico diminuirá o desempenho dos travões, o que poderá resultar na perda de controlo e num acidente.

Interruptores das luzes dos travões

PAU36505

A luz do travão deverá acender imediatamente antes de a travagem produzir efeito. A luz do travão é ativada por interruptores ligados à alavanca do travão ou ao pedal do travão. Uma vez que os interruptores das luzes dos travões são componentes do sistema de travão antibloqueio, a sua manutenção deverá ser apenas realizada por um concessionário Yamaha.

Manutenção periódica e ajustes

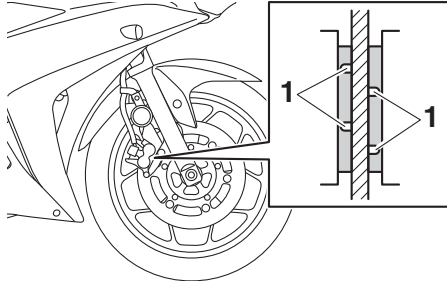
PAU22393

Verificação das pastilhas dos travões da frente e de trás

Deverá verificar se existe desgaste nas pastilhas dos travões da frente e de trás nos intervalos especificados na tabela de lubrificação e manutenção periódica.

PAU22432

Pastilhas do travão da frente

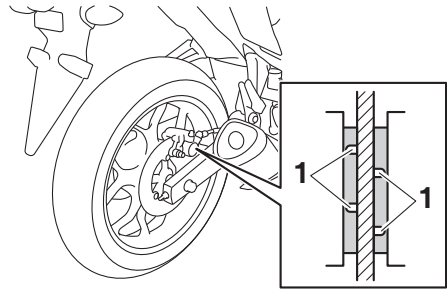


1. Ranhura indicadora de desgaste da pastilha do travão

Cada uma das pastilhas do travão da frente está equipada com ranhuras indicadoras de desgaste, que lhe permitem verificar o desgaste da pastilha do travão sem ter de desmontar o travão. Para verificar o desgaste da pastilha do travão, verifique as ranhuras indicadoras do desgaste. Caso uma pastilha do travão se tenha gasto até ao ponto em que as ranhuras indicadoras de desgaste tenham quase desaparecido, solicite a um concessionário Yamaha que substitua as pastilhas do travão como um conjunto.

PAU36721

Pastilhas do travão de trás



1. Ranhura indicadora de desgaste da pastilha do travão

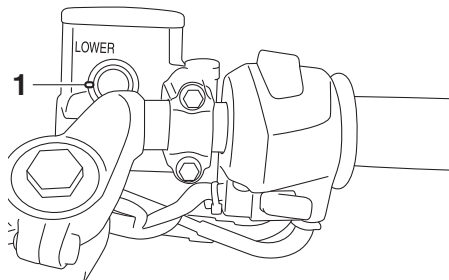
Cada uma das pastilhas do travão traseiro está equipada com ranhuras indicadoras de desgaste, que lhe permitem verificar o desgaste da pastilha do travão sem ter de desmontar o travão. Para verificar o desgaste da pastilha do travão, verifique as ranhuras indicadoras do desgaste. Caso uma pastilha do travão se tenha gasto até ao ponto em que as ranhuras indicadoras de desgaste tenham quase desaparecido, solicite a um concessionário Yamaha que substitua as pastilhas do travão como um conjunto.

PAU40262

Verificação do nível de líquido dos travões

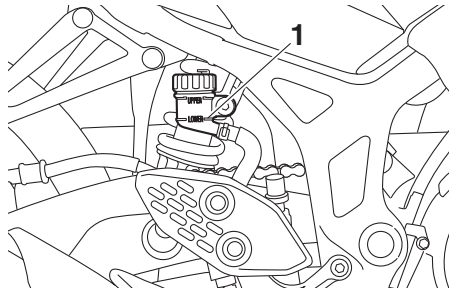
Antes de conduzir, verifique se o líquido dos travões se encontra acima da marca de nível mínimo. Ao verificar o nível do líquido, certifique-se de que o topo do reservatório se encontra na horizontal. Reabasteça o líquido dos travões, se necessário.

Travão dianteiro



1. Marca do nível mínimo

Travão traseiro



1. Marca do nível mínimo

Líquido dos travões especificado:
DOT 4

PWA16011



AVISO

Uma manutenção inadequada pode resultar em perda de capacidade de travagem. Cumpra as seguintes precauções:

- Se o líquido dos travões for insuficiente, poderá ocorrer entrada de ar no sistema de travagem, reduzindo o desempenho da travagem.
- Limpe a tampa de enchimento antes de remover. Utilize apenas líquido dos travões DOT 4 de um recipiente selado.
- Utilize apenas o líquido dos travões especificado, caso contrário os vedantes de borracha podem deteriorar-se, causando fugas.
- Reabasteça com o mesmo tipo de líquido de travões. A adição de líquido dos travões diferente de DOT 4 pode resultar numa reação química nociva.
- Durante o reabastecimento, tenha cuidado para que não entre água ou pó no reservatório de líquido dos travões. A água reduzirá significativamente o ponto de ebulição do líquido e poderá causar bloqueio de vapor, e a sujidade poderá obstruir as válvulas da unidade hidráulica do ABS.

PCA17641

PRECAUÇÃO

O líquido dos travões poderá danificar superfícies pintadas ou peças plásticas. Limpe sempre de imediato o líquido derramado.

À medida que as pastilhas do travão se desgastam, é normal que o nível de líquido dos travões desça gradualmente. Um nível reduzido de líquido dos travões pode indicar que as pastilhas dos travões estão gastas e/ou fuga no sistema de travagem. Por conseguinte, verifique se as pastilhas dos travões estão gastas e se o sistema de travagem apresenta fugas. Se o nível de líquido dos travões descer repentinamente, solicite a um concessionário Yamaha que verifique qual a causa antes de conduzir.

Manutenção periódica e ajustes

Mudança do líquido dos travões

PAU22734

Solicite a mudança do líquido dos travões num concessionário Yamaha a cada 2 anos. Para além disso, mande substituir os vedantes de óleo dos cilindros mestre e das pinças dos travões, assim como os tubos dos travões, nos intervalos especificados a seguir ou antes se apresentarem danos ou fugas.

- Vedantes dos travões: a cada 2 anos
- Tubos dos travões: a cada 4 anos

Folga da corrente de transmissão

PAU22762

A folga da corrente de transmissão deve ser verificada antes de cada viagem e, se necessário, ajustada.

Verificação da folga da corrente de transmissão

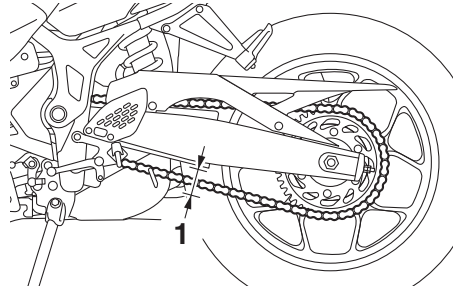
PAU2277G

1. Coloque o motociclo no descanso lateral.

NOTA

Ao verificar e ajustar a folga da corrente de transmissão, o motociclo não deve ter qualquer tipo de carga.

2. Mude a transmissão para ponto morto.
3. Meça a folga da corrente de transmissão como indicado.



1. Folga da corrente de transmissão

Folga da corrente de transmissão:

35.0–45.0 mm (1.38–1.77 in)

4. Se a folga da corrente de transmissão estiver incorreta, ajuste-a do modo que se segue. **PRECAUÇÃO:** Uma folga inadequada da corrente de transmissão sobrecarregará o motor assim como outras peças vitais do motociclo e pode provocar patinagem ou quebra da corrente. Se a folga da corrente de transmissão for superior a , a corrente pode da-

Manutenção periódica e ajustes

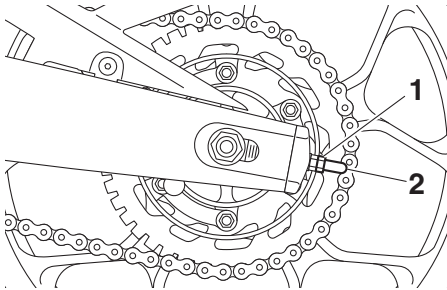
nificar o chassi, o braço oscilante e outras peças. Para evitar que isto ocorra, mantenha a folga da corrente de transmissão dentro dos limites especificados. [PCA17791]

PAU62983

Ajuste da folga da corrente de transmissão

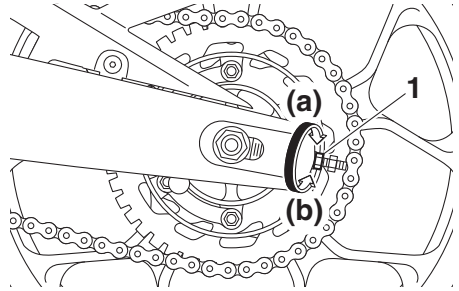
Consulte um concessionário Yamaha antes de ajustar a folga da corrente de transmissão.

1. Retire a tampa da polia da corrente de transmissão e desaperte a porca do eixo e a contraporca de cada um dos lados do braço oscilante.



1. Porca do eixo
2. Contraporca
3. Tampa da polia da corrente de transmissão

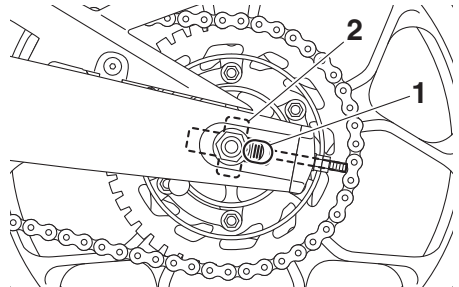
2. Para apertar a corrente de transmissão, rode a porca ajustadora da folga da corrente de transmissão em ambos os lados do braço oscilante na direção (a). Para desapertar a corrente de transmissão, rode a porca ajustadora em ambos os lados do braço oscilante na direção (b) e empurre a roda traseira para a frente.



1. Porca ajustadora da folga da corrente de transmissão

NOTA

Utilizando as marcas de alinhamento situadas em ambos os lados do braço oscilante, certifique-se de que ambas as polias da corrente de transmissão estão na mesma posição para obter um correto alinhamento das rodas.



1. Marcas de alinhamento
2. Polia da corrente de transmissão
3. Aperte a porca do eixo e, depois, as contraporcas em conformidade com os binários especificados.

Binários de aperto:

Porca do eixo:

57 N·m (5.7 kgf·m, 42 lb·ft)

Contraporca:

16 N·m (1.6 kgf·m, 12 lb·ft)

Manutenção periódica e ajustes

4. Certifique-se de que as polias da corrente de transmissão estão na mesma posição, a folga da corrente de transmissão está correta, e a corrente de transmissão se move suavemente.
5. Coloque as tampas da polia da corrente de transmissão.

PAU23026

Limpeza e lubrificação da corrente de transmissão

A corrente de transmissão deve ser limpa e lubrificada nos intervalos especificados na tabela de lubrificação e manutenção periódica, caso contrário gastar-se-á rapidamente, especialmente quando conduz o veículo em áreas poeirentas ou húmidas. Faça a manutenção da corrente de transmissão do seguinte modo:

PCA10584

PRECAUÇÃO

A corrente de transmissão deverá ser lubrificada após lavar o motociclo, conduzir à chuva ou conduzir em áreas húmidas.

1. Limpe a corrente de transmissão com querosene e uma pequena escova macia. **PRECAUÇÃO: Para evitar danificar os anéis de vedação em O, não lave a corrente de transmissão a vapor, a alta pressão nem com solventes inapropriados.**

[PCA11122]

2. Seque a corrente de transmissão.
3. Lubrifique minuciosamente a corrente de transmissão com lubrificante especial para correntes de anel de vedação em O. **PRECAUÇÃO: Não utilize óleo do motor ou qualquer outro lubrificante para a corrente de transmissão, pois estes podem conter substâncias que podem danificar os anéis de vedação em O.** [PCA11112]

PAU23098

PAU49921

Verificação e lubrificação dos cabos

Antes de cada viagem, deverá verificar o funcionamento e o estado de todos os cabos de controlo e, se necessário, deverá lubrificar os cabos e as respetivas extremidades. Se um cabo estiver danificado ou não se deslocar suavemente, solicite a um concessionário Yamaha que o verifique ou substitua. **AVISO! Eventuais danos no recetáculo exterior dos cabos podem resultar no aparecimento de ferrugem no interior e provocar interferência com o movimento dos cabos. Substitua os cabos danificados assim que possível, para evitar situações de insegurança.** [PWA10712]

Lubrificante recomendado:

Lubrificante para cabos Yamaha ou outro lubrificante para cabos adequado

Verificação e lubrificação do punho e do cabo do acelerador

O funcionamento do punho do acelerador deverá ser verificado antes de cada viagem. Além disso, o cabo deverá ser lubrificado por um concessionário Yamaha nos intervalos especificados na tabela de manutenção periódica.

Manutenção periódica e ajustes

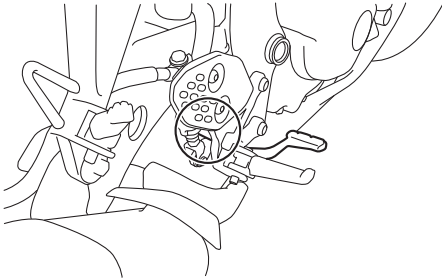
PAU44276

PAU23144

Verificação e lubrificação dos pedais do travão e de mudança de velocidades

Antes de cada viagem, deverá verificar o funcionamento dos pedais do travão e de mudança de velocidades e, se necessário, deverá lubrificar os pivôs dos pedais.

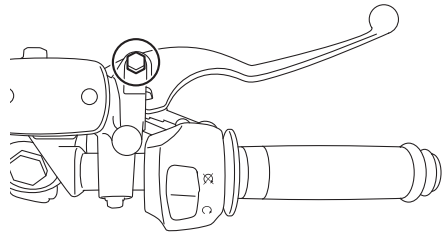
Pedal do travão



Verificação e lubrificação das alavancas do travão e da embraiagem

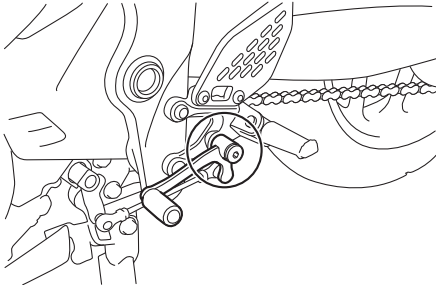
Antes de cada viagem, deverá verificar o funcionamento das alavancas do travão e da embraiagem e, se necessário, deverá lubrificar os pivôs da alavanca.

Alavanca do travão

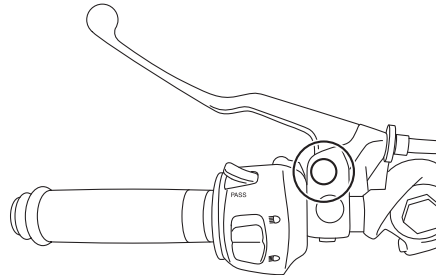


6

Pedal de mudança de velocidades



Alavanca da embraiagem



Lubrificante recomendado:

Massa de lubrificação de sabão de lítio

Lubrificantes recomendados:

Alavanca do travão:

Massa de lubrificação de silicone

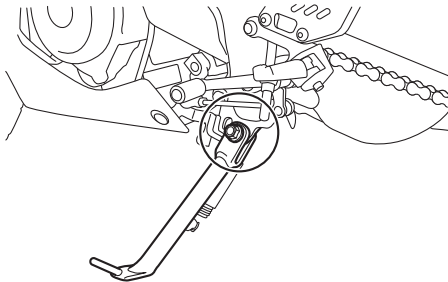
Alavanca da embraiagem:

Massa de lubrificação de sabão de lítio

Manutenção periódica e ajustes

Verificação e lubrificação do descanso lateral

PAU23203



Antes de cada viagem, deverá verificar o funcionamento do descanso lateral e, se necessário, deverá lubrificar o pivô do descanso lateral e as superfícies de contacto de metal com metal.

PWA10732



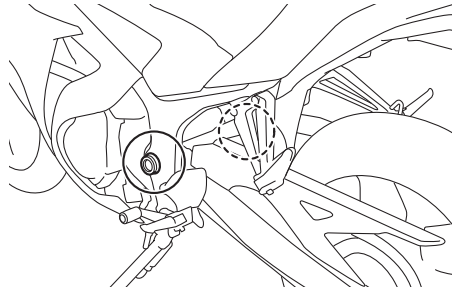
Caso o descanso lateral não se desloque suavemente para cima e para baixo, solicite a um concessionário Yamaha que o verifique ou repare. Caso contrário, o descanso lateral pode bater no chão e distrair o condutor, resultando numa possível perda de controlo.

Lubrificante recomendado:

Massa de lubrificação de sabão de lítio

Lubrificação dos pivôs do braço oscilante

PAUM1653



Os pivôs do braço oscilante devem ser lubrificados por um concessionário Yamaha nos intervalos especificados na tabela de lubrificação e manutenção periódica.

Lubrificante recomendado:

Massa de lubrificação de sabão de lítio

Manutenção periódica e ajustes

PAU23273

PAU23285

Verificação da forquilha dianteira

O estado e funcionamento da forquilha dianteira deverão ser verificados como se segue, nos intervalos especificados na tabela de lubrificação e manutenção periódica.

Verificação do estado

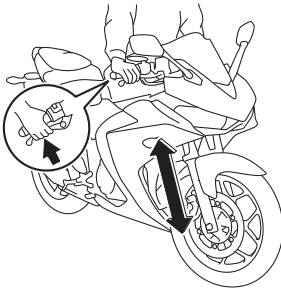
Verifique se os tubos internos estão arranhados, danificados ou perdem óleo em excesso.

Verificação do funcionamento

1. Coloque o veículo numa superfície nivelada e segure-o numa posição vertical. **AVISO! Para evitar ferimentos, apoie bem o veículo para que não haja o perigo de este tombar.**

[PWA10752]

2. Com o travão dianteiro acionado, empurre várias vezes o guiador com força para baixo para verificar se a forquilha dianteira se comprime e recua suavemente.



PCA10591

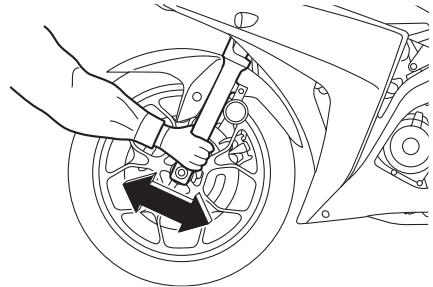
PRECAUÇÃO

Se encontrar quaisquer danos na forquilha dianteira ou se esta não funcionar devidamente, solicite a um concessionário Yamaha que a verifique ou repare.

Verificação da direção

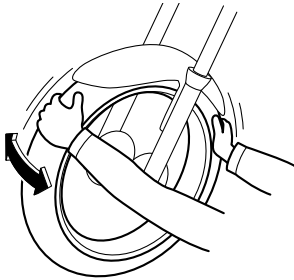
Os rolamentos da direção gastos ou soltos podem provocar situações de perigo. Portanto, o funcionamento da direção deverá ser verificado do modo que se segue e nos intervalos de tempo especificados na tabela de lubrificação e manutenção periódica.

1. Levante a roda dianteira do chão. (Consulte a página 6-40.) **AVISO! Para evitar ferimentos, apoie bem o veículo para que não haja o perigo de este tombar.** [PWA10752]
2. Segure as extremidades inferiores das pernas da forquilha dianteira e tente deslocá-las para a frente e para trás. Se sentir alguma folga, solicite a um concessionário Yamaha que verifique e repare a direção.



Verificação dos rolamentos de roda

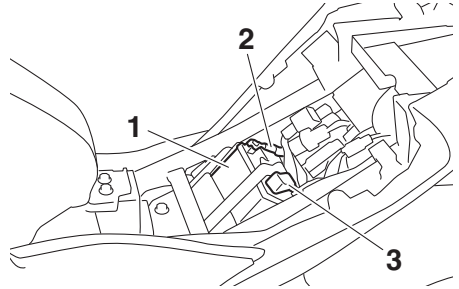
PAU23292



Os rolamentos de roda dianteiros e traseiros têm de ser verificados nos intervalos de tempo especificados na tabela de lubrificação e manutenção periódica. Se houver uma folga no cubo da roda ou se a roda não virar suavemente, solicite a um concessionário Yamaha que verifique os rolamentos de roda.

Bateria

PAU62521



1. Bateria
2. Fio de bateria negativo (preto)
3. Fio de bateria positivo (vermelho)

A bateria encontra-se por baixo do assento do condutor. (Consulte a página 3-20.) Este modelo está equipado com uma bateria VRLA (chumbo-ácido com regulação por válvula). Não é necessário verificar o eletrólito nem acrescentar água destilada. No entanto, as ligações dos fios da bateria devem ser verificadas e, se necessário, apertadas.

PWA10761

AVISO

- O eletrólito é venenoso e perigoso pois contém ácido sulfúrico, o qual provoca queimaduras graves. Evite o contacto com a pele, os olhos ou o vestuário e proteja sempre os olhos quando trabalhar perto de baterias. Em caso de contacto, efetue os seguintes **PRIMEIROS SOCORROS**.
 - **EXTERNOS:** Lave com água abundante.
 - **INTERNOS:** Beba grandes quantidades de água ou leite e chame imediatamente um médico.
 - **OLHOS:** Lave com água durante 15 minutos e procure imediatamente cuidados médicos.

Manutenção periódica e ajustes

- As baterias produzem hidrogénio explosivo. Por conseguinte, mantenha a bateria afastada de faíscas, chamas, cigarros, etc. e assegure ventilação suficiente quando a estiver a carregar num espaço fechado.
- **MANTENHA TODAS AS BATERIAS FORA DO ALCANCE DAS CRIANÇAS.**

PCA10621

PRECAUÇÃO

Nunca tente retirar as tampas dos elementos da bateria, uma vez que ao fazê-lo poderá provocar danos permanentes na bateria.

Carregamento da bateria

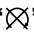
Solicite a um concessionário Yamaha que carregue a bateria o mais rapidamente possível se lhe parecer descarregada. Não se esqueça de que a bateria tende a descarregar mais rapidamente se o veículo estiver equipado com acessórios elétricos opcionais.


PCA16522

PRECAUÇÃO

Para carregar uma bateria VRLA (chumbo-ácido com regulação por válvula), é necessário um carregador de baterias especial (tensão constante). A utilização de um carregador de baterias convencional danificará a bateria.

Acondicionamento da bateria

1. Caso não pretenda conduzir o veículo durante mais de um mês, retire a bateria, carregue-a totalmente e coloque-a num local fresco e seco. **PRECAUÇÃO:** Para remover a bateria, deve verificar se a chave está rodada para “” e, em seguida, desligar o fio negativo antes de desligar o fio positivo. [PCA17712]

2. Caso a bateria fique guardada durante mais de dois meses, verifique-a pelo menos uma vez por mês e, se necessário, carregue-a totalmente.
3. Carregue totalmente a bateria antes de a instalar. **PRECAUÇÃO:** Para instalar a bateria, deve verificar se a chave está rodada para “” e, em seguida, ligar o fio positivo antes de ligar o fio negativo. [PCA17722]
4. Após a instalação, certifique-se de que os fios para bateria estão devidamente ligados aos terminais de bateria.

PCA16531

PRECAUÇÃO

Mantenha sempre a bateria carregada. Guardar uma bateria descarregada poderá provocar danos permanentes na mesma.

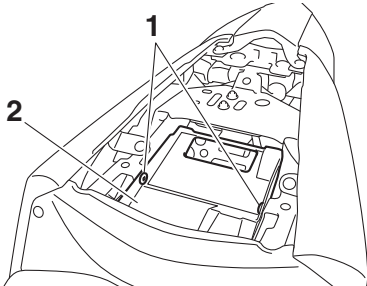
PAUN0821

Substituição dos fusíveis

O fusível principal encontra-se por baixo do assento de passageiro.

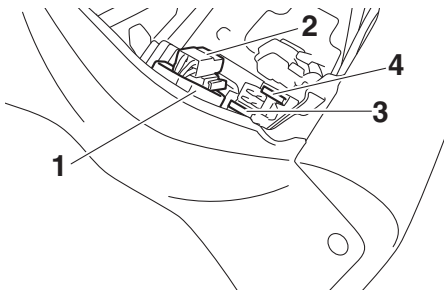
Para aceder ao fusível principal, proceda da forma que se segue.

1. Retire o assento do passageiro. (Consulte a página 3-20.)
2. Retire a prateleira retirando os fixadores rápidos.



1. Fixador rápido
2. Prateleira

3. Puxe a cobertura do relé do motor de arranque para trás e, depois, desligue o acoplador do relé do motor de arranque conforme ilustrado.



1. Cobertura do relé do motor de arranque
2. Acoplador do relé do motor de arranque
3. Fusível principal
4. Fusível principal de substituição

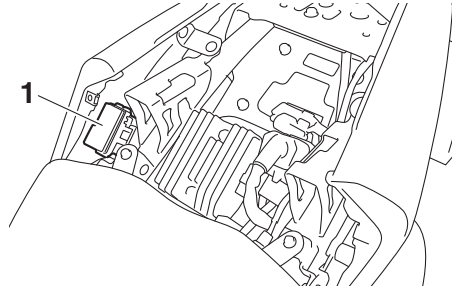
4. Ligue o acoplador do relé do motor de arranque e, depois, empurre a cobertura para a posição original.

5. Coloque a prateleira na posição original e depois instale os fixadores rápidos.

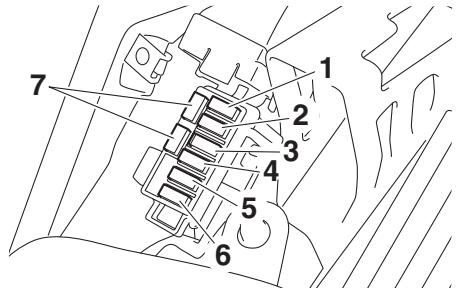
6. Instale o assento do passageiro.

A caixa de fusíveis 1 encontra-se por trás da cobertura central. (Consulte a página 3-20.)

Caixa de fusíveis 1



1. Caixa de fusíveis 1

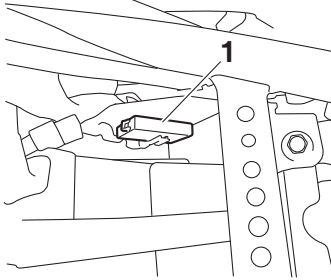


1. Fusível da ignição
2. Fusível do sistema de sinalização
3. Fusível da unidade de controlo ABS
4. Fusível de reserva (para o relógio)
5. Fusível do farol dianteiro
6. Fusível do motor da ventoinha do radiador
7. Fusível de substituição

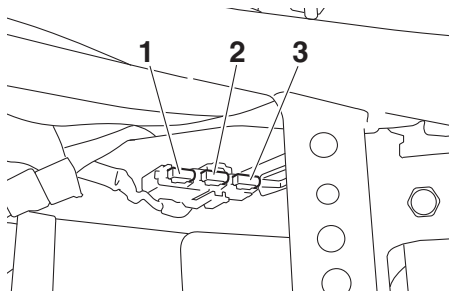
A caixa de fusíveis 2 encontra-se por baixo do assento do condutor. (Consulte a página 3-20.)

Manutenção periódica e ajustes

Caixa de fusíveis 2




1. Caixa de fusíveis 2



1. Fusível de substituição
2. Fusível de solenóide ABS
3. Fusível do motor do ABS

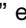
Se um fusível estiver queimado, substitua-o do modo seguinte.

1. Rode a chave para “” e desligue o circuito elétrico em questão.
2. Retire o fusível queimado e instale um novo fusível com a amperagem especificada. **AVISO! Não utilize um fusível com uma amperagem superior à recomendada, para evitar causar grandes danos no sistema elétrico e possivelmente um incêndio.**

[PWA15132]

Fusíveis especificados:

- Fusível principal:
30.0 A
- Fusível do farol dianteiro:
15.0 A
- Fusível do sistema de sinalização:
7.5 A
- Fusível da ignição:
15.0 A
- Fusível do motor da ventoinha do radiador:
7.5 A
- Fusível motor ABS:
30.0 A
- Fusível de solenóide ABS:
15.0 A
- Fusível da unidade de controlo ABS:
7.5 A
- Fusível de reserva:
7.5 A

3. Rode a chave para “” e ligue o circuito elétrico em questão para verificar se o dispositivo funciona.
4. Caso o fusível se volte imediatamente a queimar, solicite a um concessionário Yamaha que verifique o sistema elétrico.

PAU39014

Substituição da lâmpada do farol dianteiro

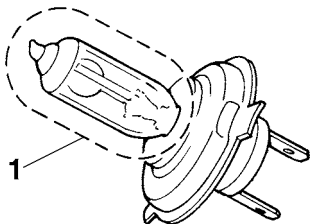
Este modelo está equipado com lâmpadas do farol dianteiro de halogéneo. Se uma lâmpada do farol dianteiro se fundir, substitua-a do modo que se segue.

PCA10651

PRECAUÇÃO

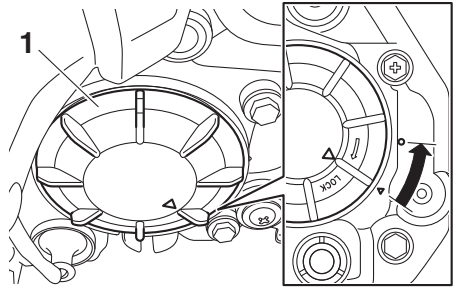
Tenha cuidado para não danificar as seguintes peças:

- **Lâmpada do farol dianteiro**
Não toque na parte em vidro da lâmpada do farol dianteiro para evitar que se suje com óleo, caso contrário a transparência do vidro, a luminosidade da lâmpada e o seu tempo de duração serão adversamente afetados. Limpe minuciosamente quaisquer vestígios de sujidade e de marcas de dedos, utilizando um pano humedecido com álcool ou diluente.
- **Lente do farol dianteiro**
Não cole nenhum tipo de película colorida nem autocolantes na lente do farol dianteiro.
Não utilize uma lâmpada do farol dianteiro com um consumo em watts superior ao especificado.



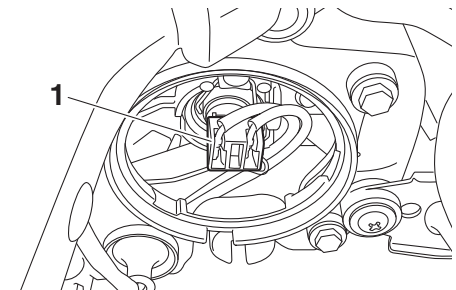
1. Não toque na parte em vidro da lâmpada.

1. Retire a cobertura da lâmpada do farol dianteiro, rodando-a no sentido contrário ao dos ponteiros do relógio.



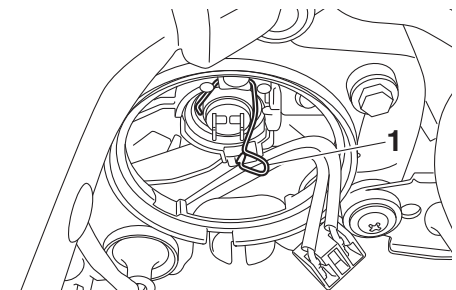
1. Cobertura da lâmpada do farol dianteiro

2. Desligue o acoplador do farol dianteiro.



1. Acoplador do farol dianteiro

3. Desprenda o suporte da lâmpada do farol dianteiro e retire a lâmpada fundida.



1. Suporte da lâmpada do farol dianteiro

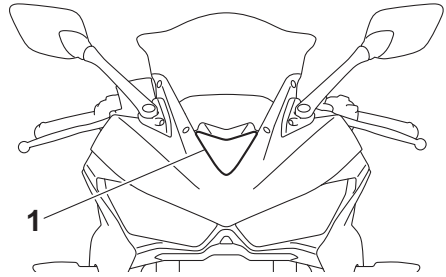
4. Coloque uma nova lâmpada do farol dianteiro e fixe-a com o respetivo suporte.
5. Ligue o acoplador do farol dianteiro.

Manutenção periódica e ajustes

PAU39021

6. Instale a cobertura da lâmpada do farol dianteiro, rodando-a no sentido dos ponteiros do relógio.
7. Solicite a um concessionário Yamaha que ajuste o feixe do farol dianteiro, caso necessário.

Lâmpada dos mínimos



1. Mínimos

Se a lâmpada dos mínimos não se acender, solicite a um concessionário Yamaha que verifique o circuito elétrico ou que substitua a lâmpada.

PAU24182

PAU62590

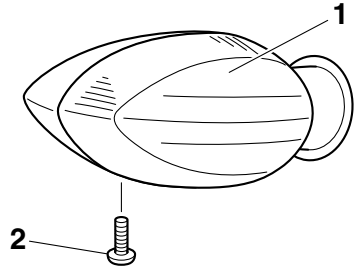
Luz do travão/farolim traseiro

Este modelo está equipado com uma luz do travão/farolim traseiro tipo LED.

Se a luz do travão/farolim traseiro não se acender, solicite a um concessionário Yamaha que a verifique.

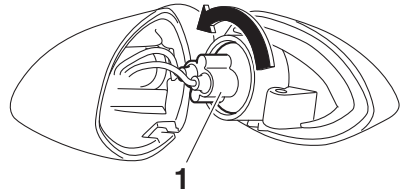
Substituição de uma lâmpada do sinal de mudança de direção

1. Retire a lente do sinal de mudança de direção, removendo o respetivo parafuso.



1. Lente do sinal de mudança de direção
2. Parafuso

2. Retire o recetáculo da lâmpada do sinal de mudança de direção (em conjunto com a lâmpada), rodando-o no sentido contrário ao dos ponteiros do relógio.



1. Recetáculo da lâmpada do sinal de mudança de direção
3. Puxe a lâmpada fundida para removê-la.
4. Introduza uma nova lâmpada no recetáculo.
5. Instale o recetáculo (em conjunto com a lâmpada), rodando-o no sentido dos ponteiros do relógio.

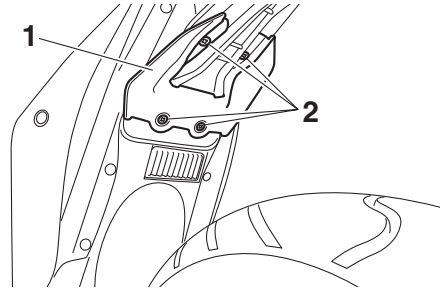
Manutenção periódica e ajustes

PAU62670

6. Instale a lente do sinal de mudança de direção, colocando o respectivo parafuso. **PRECAUÇÃO: Não aperte demasiado o parafuso pois a lente poderá partir.** [PCA11192]

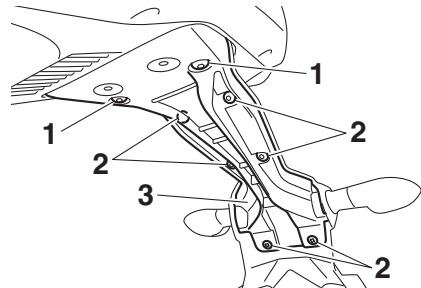
Substituição da lâmpada da luz da chapa de matrícula

1. Retire o guarda-lamas, removendo os respectivos fixadores rápidos.



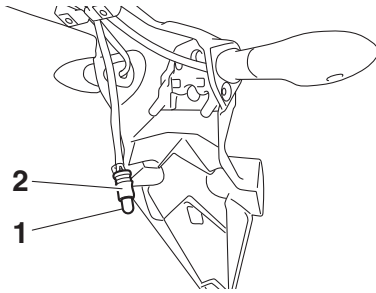
1. Guarda-lamas
2. Fixador rápido

2. Retire o painel inferior do guarda-lamas traseiro, removendo os respectivos parafusos e cavilhas.



1. Cavilha
2. Parafuso
3. Painel inferior do guarda-lamas traseiro

3. Retire o recetáculo da lâmpada da luz da chapa de matrícula (em conjunto com a lâmpada), puxando-o para fora.
4. Puxe a lâmpada fundida para removê-la.



1. Lâmpada da luz da chapa de matrícula
2. Recetáculo da luz da lâmpada da chapa de matrícula
5. Introduza uma nova lâmpada no recetáculo.
6. Instale o recetáculo (em conjunto com a lâmpada), empurrando-o para dentro.
7. Instale o painel inferior do guarda-lamas traseiro, colocando os respetivos parafusos e cavilhas.
8. Instale o guarda-lamas, colocando os respetivos fixadores rápidos.

Suporte do motociclo

Uma vez que este modelo não está equipado com um descanso central, tenha em consideração as seguintes precauções quando remover a roda dianteira e a roda traseira ou quando efetuar outro tipo de manutenção para a qual seja necessário colocar o motociclo na posição vertical. Assegure-se de que o motociclo se encontra numa posição estável e nivelada, antes de iniciar qualquer procedimento de manutenção. Para obter uma maior estabilidade, pode ser colocada uma caixa robusta em madeira por baixo do motor.

Realização de serviços na roda dianteira

1. Estabilize a traseira do motociclo através da utilização de um cavalete para motociclo ou, se não possuir um cavalete adicional, através da colocação de um macaco por baixo do chassis à frente da roda traseira.
2. Levante a roda dianteira do chão, utilizando um cavalete de motociclo.

Realização de serviços na roda traseira

Levante a roda traseira do chão através da utilização de um cavalete de motociclo ou, se não possuir um cavalete adicional, através da colocação de um macaco, quer por baixo de cada um dos lados do chassis à frente da roda traseira, quer por baixo de cada um dos lados do braço oscilante.

Manutenção periódica e ajustes

PAU25872

Deteção e resolução de problemas

Embora os motocicletos Yamaha sejam submetidos a uma inspeção minuciosa antes do envio da fábrica, poderão ocorrer alguns problemas durante a sua utilização. Qualquer problema nos sistemas de combustível, compressão ou ignição, por exemplo, poderá provocar um fraco arranque e perda de potência.

As seguintes tabelas de deteção e resolução de problemas apresentam procedimentos fáceis e rápidos, para verificar você mesmo estes sistemas vitais. No entanto, caso o seu motociclo precise de qualquer reparação, leve-o a um concessionário Yamaha, cujos técnicos habilitados possuem as ferramentas, experiência e conhecimentos necessários para assistir devidamente o motociclo.

Utilize apenas peças sobresselentes genuínas da Yamaha. As peças não originais poderão parecer-se com as da Yamaha, mas são frequentemente inferiores, possuem um tempo de duração mais curto e podem levar a despesas de reparação elevadas.

PWA15142

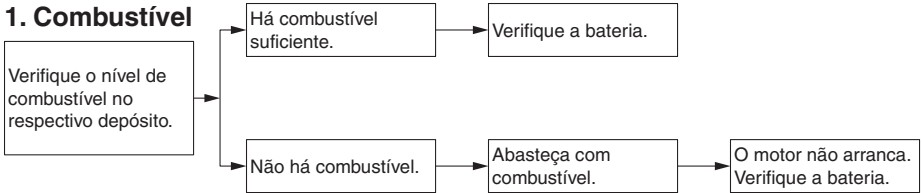


Não fume durante a verificação do sistema de combustível e verifique se não há chamas desprotegidas nem faíscas na área, incluindo luzes piloto de esquentadores ou caldeiras. A gasolina ou os vapores de gasolina podem incendiar-se ou explodir e causar ferimentos graves ou danos materiais.

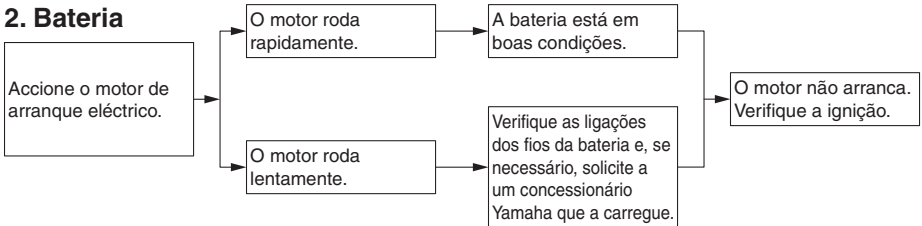
Tabelas de deteção e resolução de problemas

Problemas no arranque ou fraco desempenho do motor

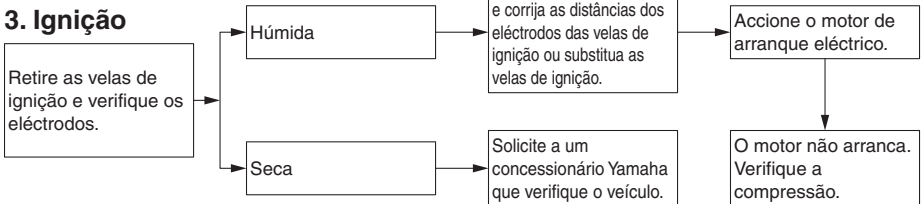
1. Combustível



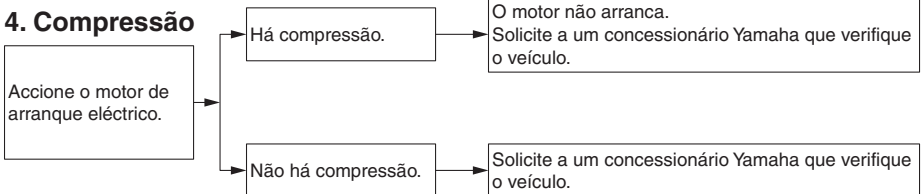
2. Bateria



3. Ignição



4. Compressão



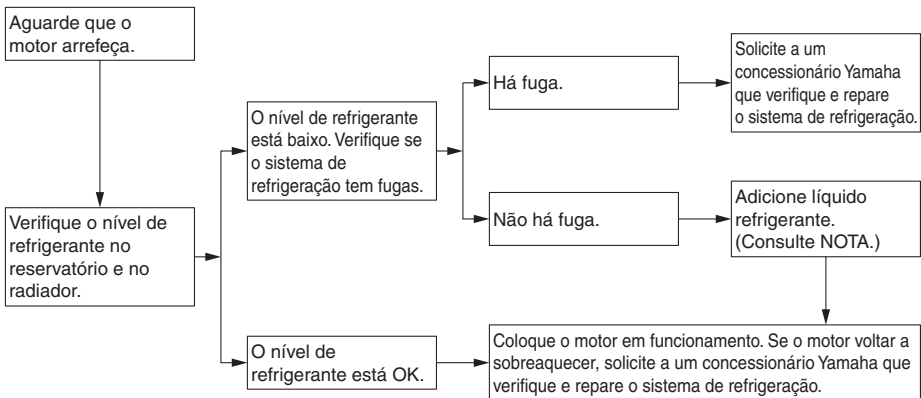
Manutenção periódica e ajustes

Sobreaquecimento do motor

PWAT1041

AVISO

- Não retire a tampa do radiador enquanto o motor e o radiador estiverem quentes. O fluido e o vapor muito quentes podem ser expelidos sob pressão, podendo provocar graves ferimentos. Não se esqueça de aguardar até que o motor tenha arrefecido.
- Coloque um pedaço de pano espesso, tal como uma toalha, sobre a tampa do radiador, e depois rode lentamente a tampa no sentido contrário ao dos ponteiros do relógio até esta parar para permitir o escape de qualquer pressão residual. Quando o ruído sibilante parar, prima a tampa enquanto a roda no sentido contrário ao dos ponteiros do relógio e, de seguida, retire a tampa.



NOTA

Caso não tenha líquido refrigerante, pode utilizar temporariamente água da torneira, desde que seja substituída pelo líquido refrigerante recomendado logo que possível.

Cor mate cuidado

PAU37834

PAU54661

PRECAUÇÃO

PCA15193

Alguns modelos estão equipados com peças com acabamento em cor mate. Consulte um concessionário Yamaha para obter conselhos sobre quais os produtos a utilizar antes de limpar o veículo. Se utilizar uma escova, produtos químicos agressivos ou compostos de limpeza para limpar estas peças vai riscar ou danificar a superfície das mesmas. Também não deve aplicar cera em nenhuma peça com acabamento em cor mate.

Cuidados

Embora a conceção aberta de um motociclo revele o encanto da tecnologia, torna-o também mais vulnerável. Poderá desenvolver-se ferrugem e corrosão mesmo que sejam utilizados componentes de alta qualidade. Embora um tubo de escape enferrujado possa passar despercebido num carro, este influencia negativamente o aspeto geral de um motociclo. Um cuidado frequente e adequado não só vai ao encontro dos termos da garantia, como também influencia na manutenção de um bom aspeto do seu motociclo, aumentando o tempo de vida e otimizando o desempenho.

Antes da limpeza

1. Tape a saída do silencioso com um saco de plástico depois do motor ter arrefecido.
2. Certifique-se de que todas as tampas e coberturas, assim como todos os acopladores e conectores elétricos, incluindo as tampas da vela de ignição, estão bem fixos.
3. Retire a sujidade extremamente entranhada, como por exemplo óleo queimado no cárter, com um desengordurante e uma escova, mas nunca aplique este tipo de produto nos vedantes, anilhas, carretos, corrente de transmissão e eixos das rodas. Enxague sempre a sujidade e o desengordurante com água.

7

Limpeza

PCA10773

PRECAUÇÃO

- Evite utilizar agentes de limpeza das rodas demasiado ácidos, especialmente em rodas de raio. Se este tipo de produtos for utilizado em sujidade de difícil remoção, não deixe o agente de limpeza sobre a área afetada durante mais tempo

Cuidados e arrumação do motociclo

do que o recomendado. Além disso, enxague minuciosamente a área com água, seque-a imediatamente e aplique um spray anti-corrosão.

- Uma limpeza inadequada pode danificar as peças plásticas (como as carenagens, painéis, para-ventos, lentes do farol dianteiro, lentes dos indicadores, etc.) e os silenciosos. Utilize um pano ou esponja macia e limpa com água para limpar os plásticos. Contudo, se as partes plásticas não puderem ser bem limpas com água, pode utilizar um detergente suave diluído na água. Enxague bem todos os resíduos de detergente usando bastante água, uma vez que o mesmo é prejudicial para os plásticos.
- Não utilize nenhum produto químico forte nas peças em plástico. Evite utilizar panos ou esponjas que tenham estado em contacto com produtos de limpeza fortes ou abrasivos, solvente ou diluente, combustível (gasolina), produtos anti-ferrugem ou de remoção da ferrugem, líquido dos travões, anti-congelante ou eletrólito.
- Não utilize sistemas de lavagem a alta pressão ou dispositivos de limpeza a jato de vapor, uma vez que podem causar infiltração de água e deterioração nas seguintes zonas: vedantes (dos rolamentos da roda e do braço oscilante, forquilha e travões), componentes elétricos (acopladores, conectores, instrumentos, interruptores e luzes), tubos de respiração e respiradouros.
- Para os motociclos equipados com para-vento: Não utilize produtos de limpeza fortes ou esponjas duras, uma vez que podem causar perda de cor ou riscos. Alguns compostos

de limpeza para plásticos podem deixar riscos no para-vento. Teste o produto numa pequena parte oculta do para-vento, para se assegurar de que não deixa ficar marcas. Se o para-vento ficar riscado, utilize um composto de polimento de qualidade para plástico após a lavagem.

Após a utilização normal

Retire a sujidade com água morna, um detergente suave e uma esponja macia limpa e, finalmente, enxague totalmente com água limpa. Utilize uma escova de dentes ou uma escova para limpar garrafas nas áreas de difícil acesso. A sujidade de difícil remoção e os insetos serão facilmente removidos se a área for coberta por um pano húmido durante alguns minutos antes de fazer a limpeza.

Após a condução do veículo à chuva, perto do mar ou em estradas nas quais foi espalhado sal

Uma vez que o sal do mar ou o sal espalhado nas estradas durante o Inverno é extremamente corrosivo quando misturado com água, realize os passos a seguir explicados após cada viagem à chuva, perto do mar ou em estradas nas quais foi espalhado sal.

NOTA

O sal espalhado nas estradas durante o Inverno, poderá permanecer no piso até à Primavera.

1. Limpe o motociclo com água fria e um detergente suave, depois do motor ter arrefecido. **PRECAUÇÃO: Não utilize água morna pois esta aumenta a ação corrosiva do sal.** [PCA10792]
2. Aplique um spray anti-corrosão em todas as superfícies metálicas, incluindo as cromadas e niqueladas, para evitar a corrosão.

Limpeza do para-vento

Evite utilizar qualquer produto de limpeza alcalino ou de ácido forte, gasolina, líquido dos travões ou qualquer outro solvente. Limpe o para-vento com um pano ou esponja humedecidos com um detergente suave e depois retire-o bem com água. Para uma limpeza adicional, utilize o Produto de Limpeza de Para-ventos Yamaha ou outro produto de limpeza de para-ventos de alta qualidade. Alguns compostos de limpeza para plásticos podem deixar riscos no para-vento. Antes de usar tais produtos de limpeza, faça um teste numa área do para-vento que não afete a sua visibilidade e que não possa ser facilmente vista.

Após a limpeza

1. Seque o motociclo com uma camurça ou um pano absorvente.
2. Seque imediatamente a corrente de transmissão e lubrifique-a para evitar que enferruje.
3. Utilize um produto de polir crómio para dar brilho a peças de crómio, alumínio e aço inoxidável, incluindo o sistema de escape. (Mesmo a descoloração dos sistemas de escape em aço inoxidável induzida termicamente pode ser removida através de polimento.)
4. Para evitar a corrosão, é recomendada a aplicação de um spray anti-corrosão em todas as superfícies metálicas, incluindo as cromadas e niqueladas.
5. Utilize um óleo em spray como produto de limpeza universal para remover qualquer sujidade remanescente.
6. Retoque pequenos danos na pintura provocados por pedras, etc.
7. Encere todas as superfícies pintadas.
8. Deixe o motociclo secar completamente antes de o guardar ou tapar.

AVISO

A presença de contaminantes nos travões ou nos pneus pode provocar a perda de controlo.

- **Certifique-se de que não existe óleo ou cera nos travões ou nos pneus.**
- **Caso necessário, limpe os discos do travão e os revestimentos do travão com um agente de limpeza de discos do travão normal ou acetona, e lave os pneus com água morna e um detergente suave. Antes de conduzir a velocidades superiores, teste o motociclo quanto ao desempenho dos travões e ao comportamento nas curvas.**

PCA10801

PRECAUÇÃO

- **Aplique óleo em spray ou cera com moderação e certifique-se de que limpa qualquer excesso.**
- **Nunca aplique óleo nem cera em peças de borracha e plástico, trate-as com um produto de tratamento adequado.**
- **Evite utilizar compostos de polimento abrasivos, pois estes desgastam a pintura.**

NOTA

- Consulte um concessionário Yamaha para obter conselhos sobre quais os produtos a utilizar.
- As lavagens, o tempo de chuva ou os climas húmidos podem causar o embaciamento da lente do farol dianteiro. Ligar o farol dianteiro durante um pequeno período de tempo ajudará a remover a humidade da lente.

Cuidados e arrumação do motociclo

PAU26183

Armazenagem

Curto prazo

Guarde sempre o seu motociclo num local fresco e seco e, se necessário, utilize uma cobertura porosa para o proteger do pó. Antes de cobrir o motociclo, verifique se o motor e o sistema de escape estão frios.

PCA10811

PRECAUÇÃO

- Guardar o motociclo num compartimento com fraca ventilação ou tapá-lo com um oleado, enquanto este se encontra ainda molhado, permitirá a infiltração de água e humidade, o que provocará o aparecimento de ferrugem.
- Para prevenir a corrosão, evite caves húmidas, estâbulos (devido à presença de amónia) e áreas onde estejam armazenados químicos fortes.

Longo prazo

Antes de guardar o seu motociclo durante vários meses:

1. Siga todas as instruções da secção “Cuidados” deste capítulo.
2. Encha o depósito de combustível e adicione estabilizador de combustível (se disponível) para evitar que o depósito enferruje e que o combustível se deteriore.
3. Execute os passos que se seguem para proteger os cilindros, os anéis do pistão, etc. da corrosão.
 - a. Retire as tampas das velas de ignição e as velas.
 - b. Verta uma colher de chá de óleo do motor na cavidade de cada uma das velas de ignição.
 - c. Coloque as tampas das velas de ignição nas respetivas velas, e coloque as velas na cabeça de cilin-

dros de modo a que os elétrodos fiquem ligados à terra. (Isto limitará a produção de faíscas durante o passo seguinte.)

- d. Coloque várias vezes o motor em funcionamento, utilizando o motor de arranque. (Esta ação revestirá as paredes do cilindro com óleo.)
AVISO! Para evitar danos ou ferimentos provocados por faíscas, certifique-se de que liga os elétrodos da vela de ignição à terra enquanto liga o motor.

[PWA10952]

- e. Retire as tampas das velas de ignição e, de seguida, instale as velas de ignição e as respetivas tampas.
4. Lubrifique todos os cabos de controlo e pontos articulados de todas as alavancas e pedais, assim como do descanso lateral/descanso central.
 5. Verifique e, se necessário, corrija a pressão de ar dos pneus, e finalmente levante o motociclo de modo a que ambas as rodas fiquem afastadas do chão. Como alternativa, rode um pouco as rodas todos os meses para evitar que os pneus se degradem num determinado ponto.
 6. Tape a saída do silencioso com um saco de plástico para evitar a entrada de humidade.
 7. Retire a bateria e carregue-a totalmente. Guarde-a num local fresco e seco e carregue-a uma vez por mês. Não guarde a bateria num local excessivamente frio ou quente [menos de 0 °C (30 °F) ou mais de 30 °C (90 °F)]. Para obter mais informações relativamente ao acondicionamento da bateria, consulte a página 6-32.

Cuidados e arrumação do motociclo

NOTA

Antes de guardar o motociclo, deverá fazer todas as reparações necessárias.

Especificações

Dimensões:

- Comprimento total:
2090 mm (82.3 in)
- Largura total:
720 mm (28.3 in)
- Altura total:
1135 mm (44.7 in)
- Altura do assento:
780 mm (30.7 in)
- Distância entre os eixos:
1380 mm (54.3 in)
- Distância mínima do chão:
160 mm (6.30 in)
- Raio de viragem mínimo:
2.7 m (8.86 ft)

Peso:

- Massa em vazio:
170 kg (375 lb)

Motor:

- Ciclo de combustão:
4 tempos
- Sistema de refrigeração:
Refrigerado por circulação de líquido
- Comando de válvulas:
DOHC
- Disposição do cilindro:
Em linha
- Número de cilindros:
2 cilindro
- Cilindrada:
321 cm³
- Diâmetro × curso:
68,0 × 44,1 mm (2,68 × 1,74 in)
- Relação de compressão:
11.2 : 1
- Sistema de arranque:
Arrancador eléctrico
- Sistema de lubrificação:
Cárter húmido

Óleo de motor:

- Marca recomendada:
YAMALUBE
- Graus de viscosidade SAE:
10W-40
- Grau recomendado do óleo de motor:
Tipo SG de Serviço API ou superior, norma JASO MA
- Quantidade de óleo de motor:
Mudança de óleo:
1.80 L (1.90 US qt, 1.58 Imp.qt)

- Com remoção do filtro de óleo:
2.10 L (2.22 US qt, 1.85 Imp.qt)

Quantidade de líquido refrigerante:

- Reservatório de refrigerante (até à marca de nível máximo):
0.25 L (0.26 US qt, 0.22 Imp.qt)
- Radiador (incluindo todas as vias):
0.81 L (0.86 US qt, 0.72 Imp.qt)

Filtro de ar:

- Elemento do filtro de ar:
Elemento de papel revestido a óleo

Combustível:

- Combustível recomendado:
Gasolina normal sem chumbo (mistura de gasolina com álcool [E10] aceitável)
- Capacidade do depósito de combustível:
14 L (3.7 US gal, 3.1 Imp.gal)
- Volume da reserva de combustível:
3.0 L (0.79 US gal, 0.66 Imp.gal)

Injecção de combustível:

- Corpo do acelerador:
Marca da identificação:
BR51 00

Vela(s) de ignição:

- Fabricante/modelo:
NGK/LMAR8A-9
- Distância do eléctrodo da vela de ignição:
0.8–0.9 mm (0.031–0.035 in)

Embraiagem:

- Tipo de embraiagem:
Molhado, multidisco

Sistema de transmissão:

- Relação primária de redução:
3.043 (70/23)
- Transmissão final:
Corrente
- Relação secundária de redução:
3.071 (43/14)
- Tipo de transmissão:
Permanentemente engrenada, 6 velocidades
- Relação das velocidades:
1.^a:
2.500 (35/14)
2.^a:
1.824 (31/17)
3.^a:
1.348 (31/23)
4.^a:
1.087 (25/23)

5.^a:
0.920 (23/25)

6.^a:
0.800 (24/30)

Quadro:

Tipo de quadro:
Diamond

Ângulo de avanço:
25.0 graus

Cauda:
95 mm (3.7 in)

Pneu dianteiro:

Tipo:
Sem câmara de ar

Dimensão:
110/70-17M/C (54H)

Fabricante/modelo:
MICHELIN/PILOT STREET

Pneu traseiro:

Tipo:
Sem câmara de ar

Dimensão:
140/70-17M/C (66H)

Fabricante/modelo:
MICHELIN/PILOT STREET

Carga:

Carga máxima:
160 kg (353 lb)
(Peso total com condutor, passageiro,
carga e acessórios)

Pressão de ar do pneu (medida com pneus frios):

1 pessoa:
Dianteiro:
200 kPa (2.00 kgf/cm², 29 psi)

Traseiro:
250 kPa (2.50 kgf/cm², 36 psi)

2 pessoas:
Dianteiro:
200 kPa (2.00 kgf/cm², 29 psi)

Traseiro:
250 kPa (2.50 kgf/cm², 36 psi)

Roda dianteira:

Tipo de roda:
Roda de liga

Dimensão do aro:
17M/C x MT2.75

Roda traseira:

Tipo de roda:
Roda de liga

Dimensão do aro:
17M/C x MT4.00

Travão dianteiro:

Tipo:
Travão hidráulico com um disco

Líquido recomendado:
DOT 4

Travão traseiro:

Tipo:
Travão hidráulico com um disco

Líquido recomendado:
DOT 4

Suspensão dianteira:

Tipo:
Forquilha telescópica

Mola:
Mola helicoidal

Amortecedor:
Amortecedor hidráulico

Curso da roda:
130 mm (5.1 in)

Suspensão traseira:

Tipo:
Braço oscilante

Mola:
Mola helicoidal

Amortecedor:
Amortecedor hidráulico

Curso da roda:
125 mm (4.9 in)

Sistema elétrico:

Tensão do sistema:
12 V

Sistema de ignição:
TCI

Sistema de carregamento:
Magneto de C.A.

Bateria:

Modelo:
GTZ8V

Voltagem, capacidade:
12 V, 7.0 Ah (10 HR)

Farol dianteiro:

Tipo de lâmpada:
Lâmpada de halogénio

Potência da lâmpada:

Farol dianteiro:
H7, 55.0 W (Hi)

Farol dianteiro:
H7, 55.0 W (Lo)

Especificações

Luz do travão/farolim traseiro:

LED

Sinal de mudança de direcção dianteiro:

10.0 W

Sinal de mudança de direcção traseiro:

10.0 W

Mínimos:

5.0 W

Iluminação do contador:

LED

Indicador luminoso de ponto morto:

LED

Indicador luminoso de máximos:

LED

Luz avisadora da pressão do óleo:

LED

Indicador luminoso de mudança de direcção:

LED

Luz de advertência de problema no motor:

LED

Luz de advertência do ABS:

LED

Fusível:

Fusível principal:

30.0 A

Fusível do farol dianteiro:

15.0 A

Fusível do sistema de sinalização:

7.5 A

Fusível da ignição:

15.0 A

Fusível do motor da ventoinha do radiador:

7.5 A

Fusível da unidade de controlo ABS:

7.5 A

Fusível motor ABS:

30.0 A

Fusível de solenóide ABS:

15.0 A

Fusível de reserva:

7.5 A

Informações para o consumidor

Números de identificação

PAU53562

Registre o número de identificação do veículo, o número de série do motor e a informação da etiqueta do modelo nos espaços fornecidos a seguir. Estes números de identificação são necessários quando registrar o veículo nas autoridades da sua área e sempre que encomende peças sobresselentes a um concessionário Yamaha.

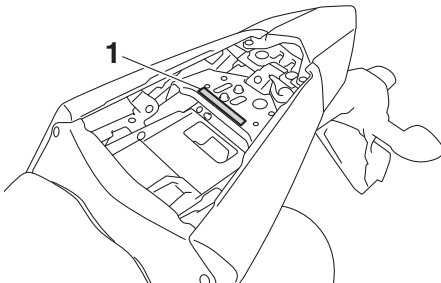
NÚMERO DE IDENTIFICAÇÃO DO VEÍCULO:

NÚMERO DE SÉRIE DO MOTOR:

INFORMAÇÃO DA ETIQUETA DO MODELO:

Número de identificação do veículo

PAU62971



1. Número de identificação do veículo

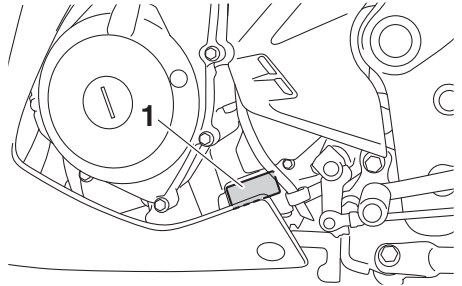
O número de identificação do veículo está gravado no chassi por baixo do assento de passageiro. (Consulte a página 3-20.)

NOTA

O número de identificação do veículo é utilizado para identificar o seu veículo e pode ser utilizado para registá-lo na direção-geral de viação da sua área.

Número de série do motor

PAU26442

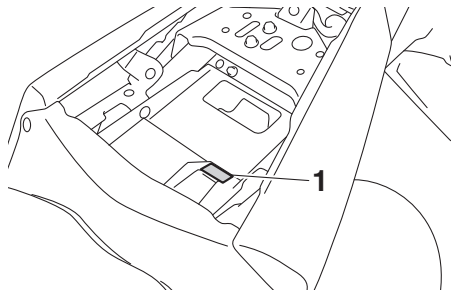


1. Número de série do motor

O número de série do motor está gravado no cárter.

Etiqueta do modelo

PAU26521



1. Etiqueta do modelo

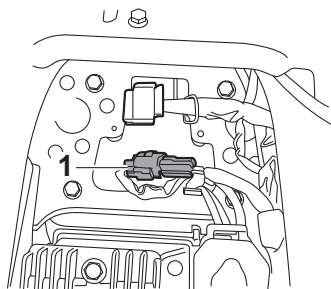
A etiqueta do modelo está colocada no chassi por baixo do assento do passageiro. (Consulte a página 3-20.) Registre a informação constante nesta etiqueta no espaço providenciado para esse efeito

Informações para o consumidor

neste manual. Esta informação será necessária para encomendar peças sobresselentes a um concessionário Yamaha.

PAU69910

Conector de diagnóstico



1. Conector de diagnóstico de FI

O conector de diagnóstico encontra-se no sítio ilustrado.

Registo de dados do veículo

Este modelo de ECU armazena certos dados do veículo com o objetivo de auxiliar no diagnóstico de avarias e para fins de pesquisa e desenvolvimento. Estes dados apenas serão transferidos quando uma ferramenta de diagnóstico especial da Yamaha for ligada ao veículo, por exemplo, ao realizar verificações ou procedimentos de manutenção.

Apesar dos sensores e dos dados registados variarem consoante o modelo, os principais dados recolhidos são:

- Dados sobre o estado do veículo e o desempenho do motor
- Dados sobre a injeção de combustível e relativos às emissões

A Yamaha não divulgará estes dados a terceiros, exceto:

- Com o consentimento do proprietário do veículo
- Se obrigada por força de lei
- Para uso da Yamaha em situações de litígio
- Para pesquisa geral realizada pela Yamaha, quando estes dados não estiverem associados a um veículo ou proprietário específicos

Índice remissivo

- A**
- ABS 3-15
 - Alavanca da embraiagem 3-13
 - Alavanca do travão 3-14
 - Alavancas do travão e da embraiagem, verificação e lubrificação 6-29
 - Amortecedor, ajuste 3-23
 - Armazenagem 7-4
 - Assentos 3-20
- B**
- Bagagem, prendedores da correia 3-24
 - Bateria 6-32
- C**
- Cabos, verificação e lubrificação 6-28
 - Colocação do motor em funcionamento 5-2
 - Combustível 3-17
 - Compartimento de armazenagem 3-22
 - Conector de diagnóstico 9-2
 - Contador multifuncional 3-4
 - Conversor catalítico 3-19
 - Cor mate, cuidado 7-1
 - Corrente de transmissão, limpeza e lubrificação 6-27
 - Cuidados 7-1
- D**
- Descanso lateral 3-25
 - Descanso lateral, verificação e lubrificação 6-30
 - Deteção e resolução de problemas 6-41
 - Direção, verificação 6-31
- E**
- Elemento do filtro de ar e tubo de inspeção, substituição e limpeza 6-15
 - Especificações 8-1
 - Espelhos retrovisores 3-23
 - Estacionamento 5-5
 - Etiqueta do modelo 9-1
- F**
- Folga da alavanca da embraiagem, ajuste 6-20
 - Folga da alavanca do travão, verificação 6-22
 - Folga da corrente de transmissão 6-25
 - Folga das válvulas 6-17
 - Folga do punho do acelerador, verificação 6-17
 - Forquilha dianteira, verificação 6-31
 - Fusíveis, substituição 6-34
- I**
- Indicadores luminosos e luzes de advertência 3-2
 - Indicador luminoso de máximos 3-2
 - Indicador luminoso de mudança de direção 3-2
 - Indicador luminoso de ponto morto 3-2
 - Indicador luminoso do ponto de mudança de velocidade 3-4
 - Informações relativas à segurança 1-1
 - Interruptor da buzina 3-12
 - Interruptor de arranque 3-12
 - Interruptor de farol alto/baixo 3-12
 - Interruptor de paragem do motor 3-12
 - Interruptor de ultrapassagem 3-12
 - Interruptor do sinal de mudança de direção 3-12
 - Interruptores das luzes dos travões 6-22
 - Interruptores do guiador 3-12
 - Interruptor principal/bloqueio da direção 3-1
- J**
- Jogo de ferramentas 6-2
- L**
- Lâmpada da luz da chapa de matrícula, substituição 6-39
 - Lâmpada do farol dianteiro, substituição 6-36
 - Lâmpada do sinal de mudança de direção, substituição 6-38
 - Lâmpada dos mínimos 6-37
 - Lata 6-10
 - Líquido dos travões, mudança 6-25
 - Localizações das peças 2-1
 - Lubrificação e manutenção, periódica 6-5
 - Luz avisadora da pressão do óleo 3-2
 - Luz de advertência de problema no motor 3-3
 - Luz de advertência do ABS 3-3
 - Luz do travão/farolim traseiro 6-38
- M**
- Manutenção, sistema de controlo das emissões 6-3
 - Mudança de velocidades 5-3
- N**
- Nível de líquido dos travões, verificação 6-24
 - Número de identificação do veículo 9-1
 - Número de série do motor 9-1
 - Números de identificação 9-1

O

Óleo do motor e cartucho do filtro
de óleo 6-10

P

Pastilhas dos travões da frente
e de trás, verificação..... 6-23
Pedais do travão e de mudança
de velocidades, verificação
e lubrificação..... 6-29
Pedal de mudança de velocidades 3-14
Pedal do travão 3-15
Pivôs do braço oscilante,
lubrificação 6-30
Pneus 6-18
Punho e cabo do acelerador,
verificação e lubrificação 6-28

R

Refrigerante..... 6-13
Registo de dados, veículo..... 9-3
Rodagem do motor 5-4
Rodas 6-20
Rolamentos de roda, verificação 6-32

S

Sistema de corte do circuito
de ignição 3-25
Suporte do motociclo..... 6-40
Suportes do capacete..... 3-21

T

Tabelas de deteção e resolução de
problemas 6-42
Tampa do depósito de combustível 3-16
Tubo de descarga do depósito de
combustível..... 3-19

V

Velas de ignição, verificação..... 6-9



PRINTED IN THE NETHERLANDS
2017.06
(P)